

คู่มือ

เรื่อง หลักเกณฑ์และวิธีการจัดทำและแสดงบัญชีรายการรับจ่ายของโครงการ ที่บุคคลหรือนิติบุคคลเป็นคู่สัญญากับหน่วยงานของรัฐ

สารบัญ

บทที่		หน้า
๑	บทนำ	๑
๒	คำอธิบายศัพท์	๒
๒.๑	คู่สัญญา	๒
๒.๒	หน่วยงานของรัฐ	๒
๒.๒.๑	กระทรวง ทบวง กรม	๒
๒.๒.๒	ราชการส่วนภูมิภาค	๒
๒.๒.๓	ราชการส่วนท้องถิ่น	๒
๒.๒.๔	รัฐวิสาหกิจ.....	๒
๒.๒.๕	องค์การมหาชน	๓
๒.๒.๖	หน่วยงานธุรการขององค์กรตามรัฐธรรมนูญ	๓
๒.๒.๗	หน่วยงานอื่นของรัฐ	๓
๒.๒.๘	หน่วยงานอื่นใดที่ดำเนินกิจการของรัฐตามกฎหมายและได้รับเงินอุดหนุน หรือเงินหรือทรัพย์สินลงทุนจากรัฐ	๔
๒.๓	บัญชีแสดงรายรับรายจ่าย	๔
๒.๔	สัญญา	๔
๒.๔.๑	สัญญาที่เกี่ยวกับการจัดหาพัสดุหรือการพัสดุ	๕
๒.๔.๒	สัญญาสัมปทาน	๕
๒.๔.๓	สัญญาให้ทุนสนับสนุนเพื่อการวิจัย	๕
๒.๔.๔	สัญญาให้ทุนสนับสนุนเพื่อดำเนินกิจกรรมอย่างใดอย่างหนึ่ง	๖
๒.๕	รายรับ	๖
๒.๖	รายจ่าย	๖
๓	การจัดทำบัญชีแสดงรายรับรายจ่าย.....	๗
๓.๑	ผู้มีหน้าที่ยื่นบัญชีแสดงรายรับรายจ่าย	๗
๓.๒	มูลค่าของสัญญา	๗
๓.๓	ข้อยกเว้นการจัดทำบัญชีแสดงรายรับรายจ่าย	๗
๓.๔	หลักเกณฑ์อื่นที่คู่สัญญาต้องปฏิบัติประกอบการจัดทำบัญชีแสดงรายรับรายจ่าย	๘
๔	วิธีการและระยะเวลาการยื่นบัญชีแสดงรายรับรายจ่าย	๙
๔.๑	วิธีการยื่น	๙
๔.๒	ระยะเวลาการยื่น	๙

สารบัญ

บทที่	หน้า	
๕	การกรอกแบบบัญชีแสดงรายรับรายจ่าย (บช.๑)	๑๓
๖	การตรวจสอบบัญชีแสดงรายรับรายจ่าย	๒๔
๖.๑	วิธีการตรวจสอบ	๒๔
๑.	การตรวจสอบของกรมสรรพากร	๒๔
๒.	การตรวจสอบของคณะกรรมการ ป.ป.ช.	๒๔
๖.๒	ผลของการไม่ปฏิบัติตามประกาศฯ	๒๔
๑.	การขาดคุณสมบัติที่จะเข้าเป็นคู่สัญญากับหน่วยงานของรัฐ	๒๔
๒.	การมีผลของการขาดคุณสมบัติ	๒๕
๓.	การสิ้นสุดการขาดคุณสมบัติ	๒๕
๗	การขึ้นบัญชีรายชื่อผู้ขาดคุณสมบัติและการสั่งเพิกถอน	๒๖
๗.๑.	กรณีคู่สัญญาไม่แสดงบัญชีรายรับรายจ่าย	๒๖
๑.	การขึ้นบัญชีผู้ขาดคุณสมบัติ	๒๖
๒.	การเพิกถอนรายชื่อการขาดคุณสมบัติ	๒๘
๗.๒	กรณีคู่สัญญาแสดงบัญชีรายรับรายจ่ายไม่ถูกต้องครบถ้วนในสาระสำคัญ	๒๙
๘	มาตรการเพื่อให้หน่วยงานของรัฐปฏิบัติ	๓๑
๘.๑	ขั้นตอนก่อนทำสัญญา	๓๑
๘.๒	ขั้นตอนภายหลังทำสัญญา	๓๑
	ถามและตอบ (Q&A)	๓๓
	ภาคผนวก	๓๗
	ภาคผนวก ๑ ตัวอย่างรายชื่อรัฐวิสาหกิจ	๓๘
	ภาคผนวก ๒ ตัวอย่างรายชื่อองค์การมหาชน	๔๒
	ภาคผนวก ๓ ตัวอย่างรายชื่อหน่วยงานของรัฐประเภทสถาบันอุดมศึกษาของรัฐ .	๔๔
๑.	ประกาศคณะกรรมการป้องกันและปราบปรามการทุจริตแห่งชาติ เรื่อง	
	หลักเกณฑ์และวิธีการจัดทำและแสดงบัญชีรายการรับจ่ายของโครงการที่บุคคลหรือ	
	นิติบุคคลเป็นคู่สัญญากับหน่วยงานของรัฐ พ.ศ. ๒๕๕๔	๔๖
๒.	ประกาศคณะกรรมการป้องกันและปราบปรามการทุจริตแห่งชาติ เรื่อง	
	หลักเกณฑ์และวิธีการจัดทำและแสดงบัญชีรายการรับจ่ายของโครงการที่บุคคลหรือ	
	นิติบุคคลเป็นคู่สัญญากับหน่วยงานของรัฐ (ฉบับที่ ๒) พ.ศ. ๒๕๕๔	๕๐
๓.	ประกาศคณะกรรมการป้องกันและปราบปรามการทุจริตแห่งชาติ เรื่อง	
	หลักเกณฑ์และวิธีการจัดทำและแสดงบัญชีรายการรับจ่ายของโครงการที่บุคคลหรือ	
	นิติบุคคลเป็นคู่สัญญากับหน่วยงานของรัฐ (ฉบับแก้ไขเพิ่มเติม) พ.ศ. ๒๕๕๔	๕๕

บทที่ ๑ บทนำ

ในอดีตที่ผ่านมาการจัดหาสินค้าและบริการไม่ว่าด้วยวิธีการจัดซื้อหรือการจัดจ้างหรือวิธีอื่นใดของหน่วยงานของรัฐทุกแห่งนั้นเป็นการดำเนินการโดยใช้เงินงบประมาณ เงินกู้ เงินช่วยเหลือ หรือรายได้ของหน่วยงานของรัฐ ซึ่งเป็นเงินของแผ่นดิน รวมทั้งการที่รัฐให้สิทธิในการดำเนินกิจการบางอย่างโดยการให้สัมปทาน อนุญาตหรือกรณีอื่นใดในลักษณะเดียวกันก็เป็นการดำเนินการเพื่อประโยชน์สาธารณะอันเป็นกิจการของรัฐ ฉะนั้นการจัดหาสินค้าและบริการรวมทั้งการให้สิทธิดังกล่าวจึงต้องกระทำอย่างบริสุทธิ์ ยุติธรรมเพื่อให้เกิดประโยชน์สูงสุดแก่รัฐ แต่เนื่องจากการดำเนินการที่ผ่านมามีการกระทำในลักษณะการทุจริตแสวงหาประโยชน์ที่มีควรได้โดยชอบจากโครงการของรัฐ ซึ่งบุคคลหรือนิติบุคคลที่เข้ามาเป็นคู่สัญญา กับหน่วยงานของรัฐอาจนำเงินซึ่งได้รับจากการเป็นคู่สัญญาดังกล่าวไปดำเนินการในทางที่ไม่ชอบ ได้แก่ จ่ายเพื่อให้มีการสมยอมในการเสนอราคา เพื่อไม่ให้มีการแข่งขันราคาอย่างเป็นธรรม หรือจ่ายให้แก่เจ้าหน้าที่ของรัฐเพื่อให้ตนได้เป็นผู้มีสิทธิเป็นคู่สัญญา รวมทั้งเพื่อเป็นการตอบแทนจากการที่ได้เป็นคู่สัญญา การจ่ายเงินลักษณะเช่นนี้เป็นผลให้ภาระต้นทุนในการดำเนินการโครงการของรัฐเพิ่มสูงขึ้น และเป็นการแสวงหาประโยชน์จากงบประมาณแผ่นดิน ซึ่งเกิดความเสียหายต่อประเทศชาติ นอกจากนี้ ในบางกรณีผู้ดำรงตำแหน่งทางการเมืองหรือเจ้าหน้าที่ของรัฐก็มีส่วนร่วมหรือมีส่วนสนับสนุนในการทำความผิด หรือละเว้นไม่ดำเนินการตามอำนาจหน้าที่ อันมีผลทำให้ปัญหาในเรื่องนี้ทวีความรุนแรงยิ่งขึ้น จึงสมควรกำหนดให้มีการแสดงบัญชีรายการรับจ่ายเงินของบุคคลหรือนิติบุคคลที่เป็นคู่สัญญาในโครงการที่เป็นคู่สัญญากับหน่วยงานของรัฐ เพื่อจะได้ทราบถึงกระแสการเคลื่อนไหวของเงินที่ได้รับไปจากหน่วยงานของรัฐ อันเป็นการป้องปรามมิให้มีการทุจริต รวมทั้งเพื่อให้มีข้อมูลซึ่งจะเป็นประโยชน์ต่อการจัดเก็บภาษีมากยิ่งขึ้น พระราชบัญญัติประกอบรัฐธรรมนูญว่าด้วยการป้องกันและปราบปรามการทุจริต พ.ศ. ๒๕๔๒ ซึ่งแก้ไขเพิ่มเติมโดยพระราชบัญญัติป้องกันและปราบปรามการทุจริต (ฉบับที่ ๒) พ.ศ. ๒๕๕๔ มาตรา ๑๐๓/๗ วรรคสอง จึงกำหนดให้ ในกรณีที่มีการทำสัญญาระหว่างหน่วยงานของรัฐกับบุคคลหรือนิติบุคคลที่เป็นคู่สัญญากับหน่วยงานของรัฐ ให้บุคคลหรือนิติบุคคลที่เป็นคู่สัญญากับหน่วยงาน ของรัฐนั้น มีหน้าที่แสดงบัญชีรายการรับจ่ายของโครงการที่เป็นคู่สัญญากับหน่วยงานของรัฐต่อกรมสรรพากร นอกเหนือจากบัญชีปกติที่ยื่นประจำปี เพื่อให้มีการตรวจสอบเกี่ยวกับการใช้จ่ายเงินและการคำนวณภาษี เงินได้ในโครงการที่เป็นคู่สัญญากับหน่วยงานของรัฐดังกล่าว ทั้งนี้ ตามหลักเกณฑ์ที่คณะกรรมการ ป.ป.ช. กำหนด และมาตรา ๑๐๓/๗ วรรคสี่ บัญญัติว่า “นอกจากกรณีตามวรรคหนึ่งหรือวรรคสอง ในกรณีที่คณะกรรมการ ป.ป.ช. เห็นสมควร เพื่อดำเนินการอย่างใดอย่างหนึ่งอันเป็นการป้องกันและปราบปรามการทุจริต เนื่องจากการ ใช้อำนาจหน้าที่ของเจ้าหน้าที่ของรัฐ ซึ่งคณะกรรมการ ป.ป.ช. เห็นสมควรในการกำหนดมาตรการเพื่อให้หน่วยงานของรัฐปฏิบัติตามปฏิบัติ ให้คณะกรรมการ ป.ป.ช. มีอำนาจสั่งให้หน่วยงานของรัฐนั้นดำเนินการไปตามที่คณะกรรมการ ป.ป.ช. กำหนดมาตรการในเรื่องนั้นแล้วรายงานให้คณะกรรมการ ป.ป.ช. ทราบก็ได้”



บทที่ ๒ คำอธิบายศัพท์

๒.๑ คู่สัญญา

หมายถึง บุคคลหรือนิติบุคคลที่เป็นคู่สัญญากับหน่วยงานของรัฐ

๒.๒ หน่วยงานของรัฐ

๒.๒.๑ กระทรวง ทบวง กรม

กระทรวง ทบวง กรม เป็นการบริหารราชการส่วนกลางโดยกำหนดไว้ในพระราชบัญญัติปรับปรุง กระทรวง ทบวง กรม พ.ศ. ๒๕๔๕ และพระราชบัญญัติระเบียบบริหารราชการแผ่นดิน พ.ศ. ๒๕๓๔ ประกอบด้วย

๑. สำนักนายกรัฐมนตรี

๒. กระทรวง หรือทบวงซึ่งมีฐานะเทียบเท่ากระทรวง

๓. ทบวง ซึ่งสังกัดสำนักนายกรัฐมนตรีหรือกระทรวง

๔. กรม หรือส่วนราชการที่เรียกชื่ออย่างอื่นและมีฐานะเป็นกรม ซึ่งสังกัดหรือไม่สังกัดสำนักนายกรัฐมนตรี กระทรวงหรือทบวง เช่น สำนักราชเลขาธิการ สำนักพระราชวัง สำนักงานพระพุทธศาสนาแห่งชาติ สำนักงานคณะกรรมการพิเศษเพื่อประสานงานโครงการอันเนื่องมาจากพระราชดำริ สำนักงานคณะกรรมการวิจัยแห่งชาติ ราชบัณฑิตยสถาน สำนักงานตำรวจแห่งชาติ สำนักงานป้องกันและปราบปรามการฟอกเงิน

๒.๒.๒ ราชการส่วนภูมิภาค

ราชการส่วนภูมิภาค เป็นไปตามพระราชบัญญัติระเบียบบริหารราชการแผ่นดิน พ.ศ. ๒๕๓๔ คือ จังหวัด และอำเภอ และตามพระราชบัญญัติ ลักษณะปกครองท้องที่ พ.ศ. ๒๕๕๗

๒.๒.๓ ราชการส่วนท้องถิ่น

ราชการส่วนท้องถิ่น ปัจจุบันการบริหารราชการส่วนท้องถิ่นซึ่งเป็นองค์กรปกครองส่วนท้องถิ่นมีทั้งหมด ๕ รูปแบบ คือ กรุงเทพมหานคร เมืองพัทยา องค์การบริหารส่วนจังหวัด เทศบาล และ องค์การบริหารส่วนตำบล

๒.๒.๔ รัฐวิสาหกิจ

รัฐวิสาหกิจ หมายถึง องค์กรของรัฐบาลหรือหน่วยงานธุรกิจที่รัฐบาลเป็นเจ้าของ หรือรัฐมีทุนอยู่เกินกว่าร้อยละห้าสิบ รวมทั้งบริษัท จำกัด และห้างหุ้นส่วนนิติบุคคลที่ส่วนราชการหรือรัฐวิสาหกิจมีทุนอยู่ด้วยเกินร้อยละห้าสิบตามกฎหมายว่าด้วยวิธีการงบประมาณ ได้แก่

(๑) องค์กรของรัฐบาลหรือหน่วยงานธุรกิจที่รัฐบาลเป็นเจ้าของ

(๒) บริษัทหรือห้างหุ้นส่วนนิติบุคคลที่ส่วนราชการมีทุนรวมอยู่ด้วยเกินกว่าร้อยละห้าสิบ

(๓) บริษัทหรือห้างหุ้นส่วนนิติบุคคลที่ส่วนราชการและ/หรือรัฐวิสาหกิจตาม (๑) และ/หรือ (๒) มีทุนรวมอยู่ด้วยเกินกว่าร้อยละห้าสิบ

(๔) บริษัทหรือห้างหุ้นส่วนนิติบุคคลที่ส่วนราชการและ/หรือรัฐวิสาหกิจตาม (๓) และ/หรือ (๑) และ/หรือ (๒) มีทุนรวมอยู่ด้วยเกินกว่าร้อยละห้าสิบ

(๕) บริษัทหรือห้างหุ้นส่วนนิติบุคคลที่ส่วนราชการและ/หรือรัฐวิสาหกิจตาม (๔) และ/หรือ (๑) และ/หรือ (๒) และ/หรือ (๓) มีทุนรวมอยู่ด้วยเกินกว่าร้อยละห้าสิบ

(ตัวอย่างรายชื่อหน่วยงานของรัฐประเภทรัฐวิสาหกิจตามภาคผนวก ๑)

๒.๒.๕ องค์การมหาชน

องค์การมหาชน คือ หน่วยงานของรัฐที่รับผิดชอบบริการสาธารณะทางสังคมและวัฒนธรรม เช่น การศึกษา การวิจัย การฝึกอบรม เป็นต้น โดยไม่มีวัตถุประสงค์ในการแสวงหากำไรซึ่งอาจจัดตั้งตามพระราชบัญญัติองค์การมหาชน พ.ศ. ๒๕๔๒ หรือองค์การมหาชนที่มีพระราชบัญญัติจัดตั้งเป็นการเฉพาะ

(ตัวอย่างรายชื่อหน่วยงานของรัฐประเภทองค์การมหาชนตามภาคผนวก ๒)

๒.๒.๖ หน่วยงานธุรการขององค์กรตามรัฐธรรมนูญ

หน่วยงานธุรการขององค์กรตามรัฐธรรมนูญ ได้แก่ หน่วยงานของรัฐซึ่งเป็นสำนักงานทำหน้าที่หน่วยงานทางธุรการให้แก่องค์กรตามรัฐธรรมนูญประกอบด้วย

๒.๒.๖.๑ หน่วยงานธุรการขององค์กรอิสระตามรัฐธรรมนูญ คือ

- (๑) สำนักงานคณะกรรมการการเลือกตั้ง
- (๒) สำนักงานผู้ตรวจการแผ่นดิน
- (๓) สำนักงานคณะกรรมการป้องกันและปราบปรามการทุจริตแห่งชาติ
- (๔) สำนักงานการตรวจเงินแผ่นดิน

๒.๒.๖.๒ หน่วยงานธุรการขององค์กรอื่นตามรัฐธรรมนูญ คือ

- (๑) สำนักงานอัยการสูงสุด
- (๒) สำนักงานคณะกรรมการสิทธิมนุษยชนแห่งชาติ
- (๓) สำนักงานสภาที่ปรึกษาเศรษฐกิจและสังคมแห่งชาติ

๒.๒.๗ หน่วยงานอื่นของรัฐ

หน่วยงานอื่นของรัฐ ได้แก่ หน่วยงานของรัฐซึ่งมิได้อยู่ในรูปแบบข้างต้นโดยอาจเป็นส่วนราชการซึ่งมิได้อยู่ภายใต้การบังคับบัญชาหรือกำกับดูแลของฝ่ายบริหาร หรือเป็นหน่วยงานของรัฐที่จัดตั้งขึ้นตามกฎหมาย ตามมติคณะรัฐมนตรี เพื่อทำหน้าที่ในการควบคุมกำกับดูแลกิจกรรมของรัฐซึ่งจะมีฐานะเป็นนิติบุคคลหรือไม่ก็ได้ ดังนี้

- (๑) ส่วนราชการสังกัดรัฐสภา ได้แก่ สำนักงานเลขาธิการวุฒิสภา และสำนักงานเลขาธิการสภาผู้แทนราษฎร



- (๒) หน่วยงานธุรการของศาล ได้แก่ สำนักงานศาลรัฐธรรมนูญ สำนักงานศาลยุติธรรม สำนักงานศาลปกครอง
- (๓) หน่วยงานที่รัฐธรรมนูญกำหนดให้มีการจัดตั้งขึ้น เช่น สำนักงานคณะกรรมการกิจการกระจายเสียงกิจการโทรทัศน์และกิจการโทรคมนาคมแห่งชาติ สภาพัฒนาการเมือง สภาเกษตรกรแห่งชาติ สำนักงานปฏิรูปกฎหมาย เป็นต้น
- (๔) หน่วยงานซึ่งเป็นหน่วยบริการรูปแบบพิเศษตามระเบียบสำนักนายกรัฐมนตรีว่าด้วยการบริหารงานของหน่วยบริการรูปแบบพิเศษ ได้แก่ สถาบันส่งเสริมการบริหารกิจการบ้านเมืองที่ดี สำนักพิมพ์คณะรัฐมนตรีและราชกิจจานุเบกษา เป็นต้น
- (๕) สถาบันอุดมศึกษาและมหาวิทยาลัยในกำกับภาครัฐ
(ตัวอย่างรายชื่อหน่วยงานของรัฐและมหาวิทยาลัยในกำกับภาครัฐ ตามภาคผนวก ๓)

๒.๒.๘ หน่วยงานอื่นใดที่ดำเนินกิจการของรัฐตามกฎหมายและได้รับเงินอุดหนุนหรือทรัพย์สินลงทุนจากรัฐ

หน่วยงานของรัฐประเภทนี้ ได้แก่ กองทุนที่เป็นนิติบุคคล ที่จัดตั้งขึ้นโดยตราเป็นพระราชบัญญัติ โดยการดำเนินงานของกองทุนจะได้รับเงินอุดหนุนจากรัฐบาล และเงินสมทบจากกลุ่มเป้าหมายนั้นๆ เช่น พระราชบัญญัติกองทุนการออมแห่งชาติ พ.ศ. ๒๕๕๔ กองทุนบำเหน็จบำนาญข้าราชการ เป็นต้น ทั้งนี้ ไม่รวมถึงหน่วยงานอื่นใดที่จัดตั้งขึ้นในลักษณะเป็นองค์กรวิชาชีพ เช่น สภาวิชาชีพบัญชี สภานายความ เป็นต้น

๒.๓ บัญชีแสดงรายรับรายจ่าย

บัญชีแสดงรายรับรายจ่าย หมายความว่า บัญชีแสดงรายการรับจ่ายเงินของโครงการตามสัญญาตามแบบ บข.๑ ที่บุคคลหรือนิติบุคคลซึ่งเป็นผู้สัญญากับหน่วยงานของรัฐต้องจัดทำและยื่นต่อกรมสรรพากร

๒.๔ สัญญา

สัญญาซึ่งอยู่ภายใต้บังคับประกาศฉบับนี้ หมายความว่า สัญญาที่มีการจัดทำ (ลงนาม) ตั้งแต่วันที่ ๑ เมษายน ๒๕๕๕ เป็นต้นไป เว้นแต่สัญญาที่มีการจัดทำก่อนวันที่ ๑ เมษายน ๒๕๕๕ แล้วต่อมาภายหลังประกาศฉบับนี้มีผลใช้บังคับ ได้มีการแก้ไขสัญญาดังกล่าวในส่วนที่เป็นสาระสำคัญ เช่น การแก้ไขที่เกี่ยวกับรูปแบบ ปริมาณ จำนวนที่มีผลให้มีการเพิ่มวงเงิน การขยายระยะเวลาสัมปทาน การแก้ไขเปลี่ยนแปลงสิทธิประโยชน์เกี่ยวกับการสัมปทาน เป็นต้น

ทั้งนี้ สัญญาซึ่งอยู่ภายใต้บังคับประกาศฉบับนี้หมายความว่า สัญญา ๔ ประเภท ดังต่อไปนี้

๒.๔.๑ สัญญาที่เกี่ยวกับการจัดหาพัสดุหรือการพัสดุ

สัญญาใดที่จะเป็นสัญญาเกี่ยวกับการจัดหาพัสดุหรือการพัสดุ ให้พิจารณาจากระเบียบข้อกำหนด กฎ หรือข้อบังคับว่าด้วยการพัสดุของหน่วยงานของรัฐแต่ละแห่งที่ดำเนินการจัดซื้อจัดจ้าง เช่น

ระเบียบสำนักนายกรัฐมนตรีว่าด้วยการพัสดุ พ.ศ. ๒๕๓๕ ได้ให้ความหมายของคำว่า พัก และ การพัสดุ ไว้ดังนี้

“การพัสดุ” หมายความว่า การจัดทำเอง การซื้อ การจ้าง การจ้างที่ปรึกษา การจ้างออกแบบและควบคุมงาน การแลกเปลี่ยน การเช่า การควบคุม การจำหน่าย และการดำเนินการอื่น ๆ ที่กำหนดไว้ในระเบียบนี้

“พัสดุ” หมายความว่า วัสดุ ครุภัณฑ์ ที่ดินและสิ่งก่อสร้างที่กำหนดไว้ในหนังสือการจำแนกประเภทรายจ่ายตามงบประมาณของสำนักงบประมาณหรือการจำแนกประเภทรายจ่ายตามสัญญาเงินกู้จากต่างประเทศ

๒.๔.๒ สัญญาสัมปทาน

สัญญาสัมปทาน หมายถึง สัญญาที่มีลักษณะดังนี้

(๑) สัญญาที่รัฐอนุญาตให้เอกชนลงทุนในกิจการด้านสาธารณูปโภค หรือการบริการสาธารณะอย่างหนึ่งอย่างใดด้วยค่าใช้จ่ายของตนเองและให้เอกชนคู่สัญญามีสิทธิเรียกเก็บค่าบริการจากประชาชนที่มาใช้บริการนั้นเป็นค่าตอบแทนภายในกำหนดระยะเวลาใดระยะเวลาหนึ่ง และรัฐจะได้รับค่าตอบแทนจากเอกชนที่มีรายได้จากการลงทุน เช่น สัญญาสัมปทานทางหลวง สัญญากิจการโทรคมนาคม สัญญาสัมปทานทางด่วนพิเศษ สัญญาสัมปทานรถไฟฟ้า สัญญาสัมปทานกิจการวิทยุโทรทัศน์ เป็นต้น

(๒) สัญญาที่รัฐให้เอกชนร่วมลงทุนตามพระราชบัญญัติ ว่าด้วยการให้เอกชนเข้าร่วมงานหรือดำเนินกิจการในกิจการของรัฐ พ.ศ. ๒๕๓๕ ซึ่งเป็นกรณีที่รัฐร่วมลงทุนกับเอกชนไม่ว่าโดยวิธีใด หรือมอบให้เอกชนลงทุนในกิจการที่หน่วยงานของรัฐต้องดำเนินการตามอำนาจหน้าที่และตามกฎหมายที่เกี่ยวกับการใช้ทรัพยากรธรรมชาติหรือทรัพย์สินของรัฐ

(๓) สัญญาที่รัฐอนุญาตให้เอกชนคู่สัญญาแสวงประโยชน์จากทรัพยากรธรรมชาติ เช่น สัญญาสัมปทานปิโตรเลียม สัญญาสัมปทานรังนกอีแอ่น สัญญาสัมปทานทรัพยากรแร่ เป็นต้น

๒.๔.๔ สัญญาให้ทุนสนับสนุนเพื่อการวิจัย

สัญญาให้ทุนสนับสนุนเพื่อการวิจัย คือ สัญญาที่หน่วยงานของรัฐตกลงให้ทุนสนับสนุนเพื่อการค้นคว้าโดยการทดลอง สืบค้น หรือการศึกษาตามหลักวิชาการเพื่อให้ได้ข้อมูล ความรู้ รวมทั้งการพัฒนาผลิตภัณฑ์และกระบวนการต่างๆ อันจะสามารถนำมาใช้เป็นประโยชน์ทาง เศรษฐกิจ สังคม วิชาการ หรือเป็นพื้นฐานของการพัฒนาประเทศในด้านต่างๆ ต่อไป

สัญญาให้ทุนสนับสนุนเพื่อการวิจัยนี้ หมายความว่าเฉพาะกรณีหน่วยงานของรัฐเป็นผู้ให้ทุนสนับสนุนเพื่อการวิจัย แต่ไม่ได้หมายความรวมถึงกรณีที่ภาคเอกชนให้ทุนสนับสนุนแก่หน่วยงานของรัฐเพื่อการวิจัย



๒.๔.๔ สัญญาให้ทุนสนับสนุนเพื่อดำเนินกิจกรรมอย่างใดอย่างหนึ่ง

สัญญาให้ทุนสนับสนุนเพื่อดำเนินกิจกรรมอย่างใดอย่างหนึ่ง คือ สัญญาที่หน่วยงานของรัฐให้ทุนสนับสนุนแก่ผู้รับเงินหรือคู่สัญญาโดยมีเงื่อนไขหรือข้อตกลงให้ดำเนินกิจกรรมอย่างใดอย่างหนึ่ง เช่น สำนักงาน ป.ป.ช. ให้เงินแก่กลุ่มองค์กรเอกชนเพื่อนำไปจัดกิจกรรมต่อต้านการทุจริต เป็นต้น

สัญญาให้ทุนสนับสนุนนี้ หมายความว่ารวมถึง กรณีที่หน่วยงานของรัฐให้เงินหรือทุนอันมีลักษณะเป็นการให้เพื่อให้บุคคลหรือนิติบุคคลไปดำเนินกิจกรรมอย่างใดอย่างหนึ่งซึ่งเป็นกิจกรรมของเอกชนนั้นด้วย เช่น กรณีรัฐวิสาหกิจให้เงินสนับสนุนการแข่งขันกีฬา การจัดแสดงดนตรี เป็นต้น

๒.๕ รายรับ

รายรับ หมายความว่า จำนวนเงินที่คู่สัญญาได้รับจากหน่วยงานของรัฐ อันเนื่องจากการได้ปฏิบัติตามสัญญาหรือเกี่ยวเนื่องกับสัญญา หรือรายรับอื่นๆ ที่กำหนดไว้ให้คู่สัญญาได้รับ เช่น

กรณีสัญญาที่เกี่ยวกับการจัดซื้อจัดจ้าง รายรับนี้ได้แก่เงินที่คู่สัญญาได้รับตามสัญญา

กรณีสัญญาสัมปทาน รายรับ เช่น รายรับที่คู่สัญญาได้รับอันเกิดจากการประกอบกิจการที่ได้รับสัมปทาน

๒.๖ รายจ่าย

รายจ่าย หมายความว่า จำนวนเงินที่คู่สัญญาได้จ่ายไปทั้งสิ้นเพื่อการปฏิบัติให้เป็นไปตามสัญญาหรือเกี่ยวเนื่องกับสัญญา (ประเภทของรายจ่ายปรากฏตามแบบแนบท้ายประกาศ ตามแบบบัญชีแสดงรายรับรายจ่าย (บช.๑)

บทที่ ๓
การจัดทำบัญชีแสดงรายรับรายจ่าย

๓.๑ ผู้มีหน้าที่ยื่นบัญชีแสดงรายรับรายจ่าย

ผู้มีหน้าที่ยื่นบัญชีแสดงรายรับรายจ่าย คือ ผู้ที่เป็นคู่สัญญา

*** หมายเหตุ

(๑) กรณีคู่สัญญาเป็นกิจการร่วมค้า (joint venture) ให้ยื่นบัญชีแสดงรายรับรายจ่าย (บข.๑) ในนามของกิจการร่วมค้า

(๒) กรณีคู่สัญญาเป็น consortium ถือว่า แต่ละบุคคลเป็นคู่สัญญาในสัดส่วนงานของตน ฉะนั้น ให้แต่ละรายยื่นบัญชีแสดงรายรับรายจ่าย (บข.๑) ของงานที่ตนรับผิดชอบในนามของตนเอง

(๓) นิติบุคคลต่างประเทศที่มีผู้แทนหรือผู้กระทำการแทนในประเทศไทยเป็นคู่สัญญา นิติบุคคลต่างประเทสนั้น ต้องเป็นผู้ยื่นบัญชีแสดงรายรับรายจ่าย (บข.๑) ไม่ใช่สาขาของนิติบุคคลต่างประเทศ

๓.๒ มูลค่าของสัญญา

ใช้บังคับกับสัญญาที่มีมูลค่าตั้งแต่ ๕๐๐,๐๐๐ บาท (ห้าแสนบาท) ขึ้นไป เว้นแต่ในช่วงระยะเวลาปีแรก คือ ตั้งแต่วันที่ ๑ เมษายน ๒๕๕๕ - ๓๑ มีนาคม ๒๕๕๖ ใช้บังคับกับสัญญาที่มีมูลค่าตั้งแต่ ๒,๐๐๐,๐๐๐ บาท (สองล้านบาท) ขึ้นไป (ใช้บังคับชั่วคราวเป็นเวลา ๑ ปี)

๓.๓ ข้อยกเว้นการจัดทำบัญชีแสดงรายรับรายจ่าย

๑. ไม่ใช่บังคับกับสัญญาที่ได้ทำก่อนวันที่ ๑ เมษายน ๒๕๕๕ เว้นแต่มีการแก้ไขสัญญาดังกล่าว ภายหลังประกาศนี้มีผลใช้บังคับในส่วนที่เป็นสาระสำคัญ เช่น

(๑) ข้อตกลงเรื่องรูปแบบ ปริมาณ จำนวนที่มีผลให้มีการเพิ่มวงเงิน

(๒) การขยายระยะเวลาสัมปทาน

(๓) การแก้ไขเปลี่ยนแปลงสิทธิประโยชน์เกี่ยวกับการสัมปทาน

กรณีที่มีการแก้ไขสัญญาในส่วนที่เป็นสาระสำคัญ ให้คู่สัญญายื่นบัญชีแสดงรายรับรายจ่าย (บข.๑) เฉพาะรายรับรายจ่ายที่เกิดขึ้นนับแต่วันที่มีการแก้ไขสัญญา โดยให้คู่สัญญาแจ้งข้อมูลเพิ่มเติมขณะที่ยื่นบัญชีแสดงรายรับรายจ่ายผ่านทางอินเทอร์เน็ตตามวิธีการที่กรมสรรพากรกำหนด

๒. ไม่ใช่บังคับกับกรณีคู่สัญญาที่เป็นหน่วยงานของรัฐ เว้นแต่คู่สัญญานั้นเป็นหน่วยงานของรัฐซึ่งมีหน้าที่ยื่นแบบแสดงรายการภาษีเงินได้นิติบุคคล เช่น บริษัท ปตท. จำกัด (มหาชน) บริษัท การบินไทย จำกัด (มหาชน) เป็นต้น ฉะนั้น กรณีที่หน่วยงานของรัฐที่มีหน้าที่ยื่นแบบแสดงรายการภาษีเงินได้นิติบุคคลเข้าไปทำสัญญาตามประกาศฉบับนี้กับหน่วยงานของรัฐ ก็ยังคงมีหน้าที่ยื่นบัญชีแสดงรายรับรายจ่ายของโครงการต่อกรมสรรพากรตามประกาศนี้ เช่น



(๑) กระทรวงกลาโหมได้สั่งซื้อน้ำมันจาก บริษัท ปตท. จำกัด (มหาชน) ตามระเบียบสำนักนายกรัฐมนตรีว่าด้วยการพัสดุ เช่นนี้แม้คู่สัญญาทั้งสองฝ่ายต่างเป็นหน่วยงานของรัฐก็ตาม แต่บริษัท ปตท. จำกัด (มหาชน) ก็ยังคงมีหน้าที่ยื่นบัญชีแสดงรายรับรายจ่ายของโครงการต่อกรมสรรพากร เพราะบริษัท ปตท. จำกัด (มหาชน) เป็นหน่วยงานของรัฐประเภทรัฐวิสาหกิจซึ่งมีหน้าที่ยื่นแบบแสดงรายการภาษีเงินได้ตามประมวลรัษฎากร

(๒) การไฟฟ้าฝ่ายผลิตแห่งประเทศไทย (กฟผ.) ได้ทำสัญญาจ้างมหาวิทยาลัยธรรมศาสตร์ ศึกษาวิจัยผลกระทบจากการก่อสร้างโรงไฟฟ้า กรณีนี้มหาวิทยาลัยธรรมศาสตร์ไม่ต้องยื่นบัญชีแสดงรายรับรายจ่าย เพราะเป็นหน่วยงานของรัฐซึ่งไม่มีหน้าที่ยื่นแบบแสดงรายการภาษีเงินได้ตามประมวลรัษฎากร

๓. ไม่ใช่บังคับกับคู่สัญญาที่เป็นนิติบุคคลที่ตั้งขึ้นตามกฎหมายต่างประเทศ และไม่มีตัวแทนหรือผู้แทนในประเทศ แต่มีการส่งมอบหรือให้บริการในประเทศ และหน่วยงานของรัฐได้ชำระเงินตามสัญญาให้แก่คู่สัญญาออกไปต่างประเทศโดยตรง

เช่น ทำสัญญาใช้บริการและมีการจ่ายเงินโดยผ่านระบบออนไลน์เท่านั้น เช่น กรณีหน่วยงานของรัฐ เข้าใช้บริการค้นหาข้อมูลโดยจะได้รับ username และ password เพื่อกรอกเป็นรหัสเข้าไปใช้บริการพร้อมชำระเงินผ่านระบบดังกล่าว

๓.๔ หลักเกณฑ์อื่นที่คู่สัญญาต้องปฏิบัติประกอบการจัดทำบัญชีแสดงรายรับรายจ่าย (บข.๑)

นอกจากคู่สัญญาต้องจัดทำและแสดงบัญชีแสดงรายรับรายจ่ายต่อกรมสรรพากรแล้ว เพื่อประโยชน์ในการจัดทำบัญชีแสดงรายรับรายจ่ายของโครงการและเพื่อประโยชน์ในการตรวจสอบบัญชีแสดงรายรับรายจ่ายของคู่สัญญา ประกาศฉบับนี้ ยังได้กำหนดมาตรการให้คู่สัญญาปฏิบัติหลายประการ ดังนี้

๑. ให้คู่สัญญابันทึกรายรับรายจ่ายของสัญญาที่เกิดขึ้นในแต่ละรอบระยะเวลาบัญชีหรือรอบปีภาษีเป็นรายโครงการ แต่ไม่ต้องยื่นต่อกรมสรรพากรและให้เก็บรักษาบัญชีพร้อมเอกสารหลักฐานประกอบไว้ ณ สถานที่ประกอบการ หรือที่อยู่อาศัยของคู่สัญญา เป็นระยะเวลาไม่น้อยกว่า ๕ ปี นับแต่วันสิ้นสุดระยะเวลาสัญญา หรือการตรวจสอบหรือไต่สวนของคณะกรรมการ ป.ป.ช. ตามข้อ ๑๓ เสร็จสิ้น

๒. ให้คู่สัญญาชำระเงินผ่านบัญชีเงินฝากกระแสรายวัน เว้นแต่รับจ่ายเงินแต่ละครั้งซึ่งมีมูลค่าไม่เกินสามหมื่นบาท สามารถรับจ่ายเป็นเงินสดก็ได้

๓. กรณีที่หน่วยงานของรัฐซึ่งได้ดำเนินการจัดซื้อจัดจ้างด้วยระบบอิเล็กทรอนิกส์ (e-Government Procurement : e-GP) บุคคลหรือนิติบุคคลที่จะเข้ามาเป็นคู่สัญญากับหน่วยงานของรัฐดังกล่าวต้องลงทะเบียนในระบบอิเล็กทรอนิกส์ของเว็บไซต์ศูนย์ข้อมูลจัดซื้อจัดจ้างภาครัฐ กรมบัญชีกลาง

บทที่ ๔ วิธีการและระยะเวลาการยื่นบัญชีแสดงรายรับรายจ่าย

๔.๑ วิธีการยื่น

การยื่นแบบแสดงบัญชีรายรับรายจ่าย (บข.๑) ต่อกรมสรรพากร โดยวิธีการทางอิเล็กทรอนิกส์ คือ การยื่นแบบแสดงบัญชีรายรับรายจ่าย (บข.๑) ผ่านทางอินเทอร์เน็ตโดยให้คู่สัญญายื่นแบบบัญชีแสดงรายรับรายจ่าย (บข.๑) เป็นรายสัญญา เช่น บริษัท เอ จำกัด ทำสัญญาซึ่งมีมูลค่าตั้งแต่ ๒,๐๐๐,๐๐๐ บาท กับหน่วยงานของรัฐต่างๆ ทั้งหมด ๒๐ สัญญา ฉะนั้น บริษัท เอ จำกัด จะต้องยื่นแบบแสดงบัญชีรายรับรายจ่ายต่อกรมสรรพากร ทั้งหมด ๒๐ ฉบับ

๔.๒ ระยะเวลาการยื่น

ให้ยื่นแบบแสดงบัญชีรายการรับจ่าย (บข.๑) ตามกำหนดระยะเวลา ดังต่อไปนี้

๑. กรณีบุคคลธรรมดาเป็นคู่สัญญากับหน่วยงานของรัฐ

(๑) หากการรับจ่ายเงินตามสัญญาทั้งหมดเสร็จสิ้นภายในปีเดียวกันให้ยื่นพร้อมกับการยื่นแบบแสดงรายการภาษีเงินได้บุคคลธรรมดา

(๒) หากการรับจ่ายเงินตามสัญญาทั้งหมดมิได้เสร็จสิ้นภายในปีภาษีเดียวกัน ให้ยื่นแบบแสดงบัญชีรายรับรายจ่าย (บข.๑) ที่เกิดขึ้นในแต่ละปีภาษีพร้อมกับการยื่นแบบแสดงรายการภาษีเงินได้บุคคลธรรมดาของปีภาษีนั้น

วิธีปฏิบัติ

๑. ให้ยื่นแบบแสดงบัญชีรายรับรายจ่าย (บข.๑) พร้อมกับการยื่นแบบแสดงรายการภาษีเงินได้บุคคลธรรมดา โดยไม่สามารถยื่นเฉพาะแบบแสดงบัญชีรายรับรายจ่าย (บข.๑) ก่อนการยื่นแบบแสดงรายการภาษีเงินได้บุคคลธรรมดาได้

๒. กรณีที่ต้องยื่นแบบแสดงบัญชีรายรับรายจ่าย (บข.๑) หลายฉบับตามจำนวนของสัญญา หากไม่สามารถยื่นแบบแสดงบัญชีรายรับรายจ่าย (บข.๑) ให้ครบตามจำนวนของสัญญาในคราวเดียวกันได้ สามารถยื่นเพิ่มเติมให้ครบตามจำนวนของสัญญาได้ภายในกำหนดระยะเวลาการยื่นแบบภาษีเงินได้บุคคลธรรมดาตามประมวลรัษฎากร(ปกติ คือ ภายในวันที่ ๓๑ มีนาคม ของทุกปี เว้นแต่จะมีการขยายระยะเวลาการยื่นแบบภาษีเงินได้ ตามประกาศของกระทรวงการคลังและประกาศของอธิบดีกรมสรรพากร) แต่ต้องอยู่ภายใต้บังคับข้อ ๑

๓. หากสิ้นสุดระยะเวลาการยื่นแบบภาษีเงินได้บุคคลธรรมดา คือ วันที่ ๓๑ มีนาคม แล้ว คู่สัญญายื่นแบบบัญชีแสดงรายรับรายจ่าย (บข.๑) ไม่ครบถ้วนตามจำนวนของสัญญา จะทำให้ขาดคุณสมบัติการเข้าเป็นคู่สัญญากับหน่วยงานของรัฐ



๔. คู่สัญญาต้องยื่นแบบแสดงบัญชีรายรับรายจ่าย (บช.๑) จนกว่าจะสิ้นภาระผูกพันตามสัญญา หรือ ระยะเวลาประกันผลงานสิ้นสุดลง โดยหากในช่วงระยะเวลาดังกล่าวคู่สัญญาไม่มีรายรับรายจ่ายเกิดขึ้นให้ คู่สัญญาทำเครื่องหมาย “ √ ” ลงในช่อง รอบบัญชีนี้ไม่มีรายรับ และ รอบบัญชีนี้ไม่มีรายจ่าย แล้วแต่กรณี โดยไม่ต้องกรอกรายรับรายจ่าย ในแบบแสดงบัญชีรายรับรายจ่าย (บช.๑) หน้า ๒

๕. เมื่อยื่นแบบแสดงบัญชีรายรับรายจ่าย (บช.๑) แล้ว หากคู่สัญญาเห็นว่าแบบแสดงบัญชีรายรับรายจ่าย (บช.๑) มีรายการรายรับรายจ่ายไม่ถูกต้องครบถ้วน สามารถยื่นแก้ไขปรับปรุงรายการแบบบัญชีแสดงรายรับรายจ่าย (บช.๑) แต่ละฉบับได้ โดยให้ทำเครื่องหมาย “ √ ” ในช่องยื่นแก้ไขครั้งที่ และให้ระบุครั้งที่แก้ไขลงใน ด้วย โดยการยื่นแก้ไขปรับปรุงแบบแสดงบัญชีรายรับรายจ่าย (บช.๑) ต้องกรอกทุกรายการใหม่ให้ครบถ้วนทั้งฉบับ (รายละเอียดดูในบทที่ ๖)

หมายเหตุ

๑. การยื่นแบบแสดงบัญชีรายรับรายจ่าย (บช.๑) พร้อมกับการยื่นแบบแสดงรายการภาษีเงินได้ผ่านทางอินเทอร์เน็ต คู่สัญญาต้องได้รับอนุมัติให้ยื่นแบบและชำระภาษีผ่านทางอินเทอร์เน็ต และต้องปฏิบัติตามเงื่อนไขที่กรมสรรพากรกำหนด (ดูรายละเอียดเพิ่มเติมได้ที่ www.rd.go.th)

๒. เพื่อประโยชน์ของบุคคลที่เป็นคู่สัญญากับหน่วยงานของรัฐ ในอันที่จะได้รับการตรวจสอบความถูกต้องครบถ้วนของแบบแสดงบัญชีรายรับรายจ่าย (บช.๑) ที่ยื่นไว้ บุคคลดังกล่าวควรยื่นแบบแสดงรายการภาษีเงินได้ผ่านทางอินเทอร์เน็ต

๓. หากคู่สัญญาไม่ได้ยื่นแบบแสดงรายการภาษีเงินได้ผ่านทางอินเทอร์เน็ต ให้คู่สัญญากรอกรายละเอียดข้อมูลเกี่ยวกับหลักฐานการยื่นแบบแสดงรายการภาษีเงินได้บุคคลธรรมดาของปีภาษีนั้นๆ พร้อมกับการยื่นแบบแสดงบัญชีรายรับรายจ่าย (บช.๑) ฉบับ “ยื่นปกติ” ด้วย โดยคู่สัญญาต้องได้รับอนุมัติให้ยื่นแบบผ่านทางอินเทอร์เน็ตและต้องปฏิบัติตามเงื่อนไขที่กรมสรรพากรกำหนดด้วย (ดูรายละเอียดเพิ่มเติมได้ที่ www.rd.go.th)

๔. กรณีกำหนดเวลาในการยื่นแบบบัญชีแสดงรายรับรายจ่าย (บช.๑) วันสุดท้ายตรงกับวันหยุดทำการของทางราชการ ให้นับวันที่เริ่มทำการใหม่ต่อจากวันที่หยุดทำการนั้นเป็นวันสุดท้ายของระยะเวลา เช่นเดียวกับการยื่นแบบแสดงรายการภาษีเงินได้

๒. นิติบุคคลเป็นคู่สัญญากับหน่วยงานของรัฐ

(๑) กรณีการรับจ่ายเงินตามสัญญาทั้งหมดเสร็จสิ้นภายในรอบระยะเวลาบัญชีเดียวกันให้ยื่นแบบแสดงบัญชีรายรับรายจ่าย (บช.๑) เมื่อสิ้นสุดรอบระยะเวลาบัญชีพร้อมกับการยื่นแบบแสดงรายการภาษีเงินได้นิติบุคคลของรอบระยะเวลาบัญชีนั้น

(๒) กรณีการรับการเงินตามสัญญาทั้งหมดมิได้เสร็จสิ้นภายในรอบระยะเวลาบัญชีเดียวกัน ให้ยื่นแบบแสดงบัญชีรายรับรายจ่าย (บช.๑) ซึ่งประกอบด้วยรายรับรายจ่ายที่เกิดขึ้นในแต่ละรอบระยะเวลาบัญชี พร้อมกับการยื่นแบบแสดงรายการภาษีเงินได้นิติบุคคลของรอบระยะเวลาบัญชีนั้น

วิธีปฏิบัติ

๑. ให้ยื่นแบบแสดงบัญชีรายรับรายจ่าย (บช.๑) ภายใน ๑๕๐ วันนับแต่วันสิ้นรอบระยะเวลาบัญชี พร้อมกับการยื่นแบบแสดงรายการภาษีเงินได้นิติบุคคล โดยไม่สามารถยื่นเฉพาะแบบแสดงบัญชีรายรับรายจ่าย (บช.๑) ก่อนการยื่นแบบแสดงรายการภาษีเงินได้นิติบุคคลได้

๒. กรณีที่ต้องยื่นแบบแสดงบัญชีรายรับรายจ่าย (บช.๑) หลายฉบับตามจำนวนของสัญญา หากไม่สามารถยื่นแบบแสดงบัญชีรายรับรายจ่าย (บช.๑) ให้ครบตามจำนวนของสัญญาในคราวเดียวกันได้ สามารถยื่นเพิ่มเติมให้ครบตามจำนวนของสัญญาได้ ภายในกำหนดเวลาการยื่นแบบภาษีเงินได้นิติบุคคล (ปกติ คือ ภายใน ๑๕๐ วันนับแต่วันสิ้นสุดรอบระยะเวลาบัญชี เว้นแต่จะมีการขยายระยะเวลาการยื่นแบบภาษีเงินได้ ตามประกาศของกระทรวงการคลังและประกาศของอธิบดีกรมสรรพากร) แต่ต้องอยู่ภายใต้บังคับข้อ ๑

๓. หากสิ้นสุดระยะเวลาการยื่นแบบแสดงรายการภาษีเงินได้นิติบุคคล คือ สิ้นสุดระยะเวลา ๑๕๐ วันนับแต่วันสิ้นรอบระยะเวลาบัญชีแล้ว คู่สัญญายื่นแบบบัญชีแสดงรายรับรายจ่าย (บช.๑) ไม่ครบถ้วนตามจำนวนของสัญญา จะทำให้ขาดคุณสมบัติการเข้าเป็นคู่สัญญากับหน่วยงานของรัฐ

๔. คู่สัญญาต้องยื่นแบบแสดงบัญชีรายรับรายจ่าย (บช.๑) จนกว่าจะสิ้นภาระผูกพันตามสัญญา หรือ ระยะเวลาประกันผลงานสิ้นสุดลง โดยหากในช่วงระยะเวลาดังกล่าวคู่สัญญาไม่มีรายรับรายจ่ายเกิดขึ้นให้คู่สัญญาทำเครื่องหมาย “ √ ” ลงในช่อง รอบบัญชีนี้ไม่มีรายรับ และ รอบบัญชีนี้ไม่มีรายจ่ายแล้วแต่กรณี โดยไม่ต้องกรอกรายรับรายจ่าย ในแบบแสดงบัญชีรายรับรายจ่าย (บช.๑) หน้า ๒

๕. เมื่อยื่นแบบแสดงบัญชีรายรับรายจ่าย (บช.๑) แล้ว หากคู่สัญญาเห็นว่าแบบแสดงบัญชีรายรับรายจ่าย (บช.๑) มีรายการรายรับรายจ่ายไม่ถูกต้องครบถ้วน สามารถยื่นแก้ไขปรับปรุงรายการแบบบัญชีแสดงรายรับรายจ่าย (บช.๑) แต่ละฉบับได้ โดยให้ทำเครื่องหมาย “ √ ” ในช่องยื่นแก้ไขครั้งที่ และให้ระบุครั้งที่แก้ไขลงใน ด้วย โดยการยื่นแก้ไขปรับปรุงแบบแสดงบัญชีรายรับรายจ่าย (บช.๑) ต้องกรอกทุกรายการใหม่ให้ครบถ้วนทั้งฉบับ

***** หมายเหตุ**

๑. กรณีที่คู่สัญญาเป็นนิติบุคคลซึ่งเป็นมูลนิธิ หรือสมาคม ที่รัฐมนตรีประกาศกำหนดให้เป็นองค์การสาธารณกุศล ตามมาตรา ๔๗ (๗) (ข) แห่งประมวลรัษฎากรและได้รับยกเว้นภาษีเงินได้นิติบุคคลให้ยื่นแบบบัญชีแสดงรายรับรายจ่าย (แบบ บช.๑) ภายใน ๑๕๐ วัน นับแต่วันสิ้นรอบระยะเวลาบัญชี

๒. การยื่นแบบแสดงบัญชีรายรับรายจ่าย (บช.๑) พร้อมกับการยื่นแบบแสดงรายการภาษีเงินได้ผ่านทางอินเทอร์เน็ต คู่สัญญาต้องได้รับอนุมัติให้ยื่นแบบผ่านทางอินเทอร์เน็ตและต้องปฏิบัติตามเงื่อนไขที่กรมสรรพากรกำหนด (ดูรายละเอียดเพิ่มเติมได้ที่ www.rd.go.th)



๓. เพื่อประโยชน์ของนิติบุคคลที่เป็นคู่สัญญากับหน่วยงานของรัฐ ในอันที่จะได้รับการตรวจสอบความถูกต้องครบถ้วนของแบบแสดงบัญชีรายรับรายจ่าย (บช.๑) ที่ยื่นไว้ บุคคลหรือนิติบุคคลดังกล่าวควรยื่นแบบแสดงรายการภาษีเงินได้ผ่านทางอินเทอร์เน็ต

๔. หากคู่สัญญาไม่ได้ยื่นแบบแสดงรายการภาษีเงินได้ผ่านทางอินเทอร์เน็ต ให้คู่สัญญากรอกรายละเอียดข้อมูลเกี่ยวกับหลักฐานการยื่นแบบแสดงรายการภาษีเงินได้นิติบุคคลของรอบระยะเวลาบัญชีนั้นๆ พร้อมการยื่นแบบแสดงบัญชีรายรับรายจ่าย (บช.๑) ฉบับ “ยื่นปกติ” ด้วย โดยคู่สัญญาต้องได้รับอนุมัติให้ยื่นแบบผ่านทางอินเทอร์เน็ตและต้องปฏิบัติตามเงื่อนไขที่กรมสรรพากรกำหนดด้วย (ดูรายละเอียดเพิ่มเติมได้ที่ www.rd.go.th)

๕. กรณีกำหนดเวลาในการยื่นแบบบัญชีแสดงรายรับรายจ่าย (บช.๑) วันสุดท้ายตรงกับวันหยุดทำการของทางราชการ ให้นับวันที่เริ่มทำการใหม่ต่อจากวันที่หยุดทำการนั้นเป็นวันสุดท้ายของระยะเวลาเช่นเดียวกับการยื่นแบบแสดงรายการภาษีเงินได้



บทที่ ๕
การกรอกแบบแสดงบัญชีรายรับรายจ่าย (บข.๑)

แบบแสดงบัญชีรายรับรายจ่ายของโครงการ		บข. ๑
ข้อมูลคู่สัญญา		รอบระยะเวลาบัญชี
เลขประจำตัวผู้เสียภาษี	<input style="width: 150px; height: 20px;" type="text"/>	ตั้งแต่วันที่..... เดือน พ.ศ.
เลขประจำตัวประชาชน	<input style="width: 150px; height: 20px;" type="text"/>	ถึงวันที่..... เดือน พ.ศ.
ชื่อ		
ที่ตั้งสำนักงาน : อาคาร ห้องที่ ชั้นที่		<input type="checkbox"/> (๑) ยื่นปกติครั้งที่ <input style="width: 50px;" type="text"/>
หมู่บ้านเลขที่ หมู่ที่ ตรอก/ซอย		<input type="checkbox"/> (๒) ยื่นแก้ไขครั้งที่ <input style="width: 50px;" type="text"/>
ถนน		<input type="checkbox"/> รอบบัญชีนี้ไม่มีรายรับ
อำเภอ/เขตจังหวัด		<input type="checkbox"/> รอบบัญชีนี้ไม่มีรายจ่าย
รหัสไปรษณีย์โทรศัพท์		เลขที่สัญญา <input style="width: 50px;" type="text"/>
		เลขคุมสัญญาในระบบ e-GP <input style="width: 50px;" type="text"/>

ข้อมูลสัญญาที่ทำกับหน่วยงานของรัฐ

ชื่อหน่วยงานของรัฐที่เป็นคู่สัญญา.....

ระยะเวลาสัญญา เริ่มวันที่..... เดือน..... พ.ศ. สิ้นสุดวันที่..... เดือน พ.ศ.

อายุสัญญา..... ปี เดือน วัน ระยะเวลาประกันผลงาน ปี เดือน วัน

มูลค่าสัญญา	<input style="width: 50px;" type="text"/> บาท	ได้รับเงินตามสัญญาแล้ว	<input style="width: 50px;" type="text"/> บาท
จำนวนงวดงาน	<input style="width: 50px;" type="text"/> งวด	ได้ส่งงานแล้ว	<input style="width: 50px;" type="text"/> งวด
จำนวนงวดการรับเงิน	<input style="width: 50px;" type="text"/> งวด	ได้รับเงินแล้ว	<input style="width: 50px;" type="text"/> งวด

ยังไม่หมดภาระผูกพันตามสัญญา สิ้นสุดภาระผูกพันแล้ว เมื่อวันที่ เดือน พ.ศ.

คำรับรองของคู่สัญญา

ข้าพเจ้าได้ตรวจสอบรายการในแบบแล้ว ขอรับรองว่า เป็นรายการที่ถูกต้อง สมบูรณ์ เป็นความจริง มีเอกสารทางบัญชีสนับสนุนครบถ้วนถูกต้อง

ลงชื่อ	ลงชื่อ
(.....)	(.....)
ตำแหน่ง	ตำแหน่ง
	ยื่นวันที่ เดือน พ.ศ.

คำเตือน ให้แสดงรายการในแบบฯ ตามความเป็นจริงและครบถ้วน หากแสดงรายการไม่ถูกต้องครบถ้วนในสาระสำคัญ จะขาดคุณสมบัติ การเข้าเป็นคู่สัญญากับหน่วยงานของรัฐ



หน้า ๒

รายการที่ ๑ รายรับ รายจ่าย และกำไรหรือขาดทุน		เงินสด	ธนาคาร	ค้างรับ/ค้างจ่าย	รายการอื่น	รวม
๑	รายรับโดยตรงตามสัญญา					
๒	หัก รายจ่ายโดยตรงตามสัญญา (จากรายการที่ ๒)					
๓	กำไร (ขาดทุน) ตามสัญญา (๑. - ๒.)					

รายการที่ ๒ รายจ่ายโดยตรงตามสัญญา		เงินสด	ธนาคาร	ค้างจ่าย	รายการอื่น	รวม
๑	ค่าใช้จ่ายเกี่ยวกับการเสนอราคา					
๒	ค่าสินค้า					
๓	ต้นทุนวัตถุดิบ					
๔	ค่าวัสดุ อุปกรณ์					
๕	ค่าจ้างแรงงาน					
๖	ค่าสาธารณูปโภค					
๗	ค่าภานะบรรจุ ค่าหีบห่อ					
๘	ค่าพาหนะ ค่าใช้จ่ายในการเดินทาง ค่าที่พัก					
๙	ค่าเช่าสถานที่					
๑๐	ค่าเช่าเครื่องมือและอุปกรณ์					
๑๑	ค่าระวาง ค่าขนส่ง					
๑๒	ค่าซ่อมแซมบำรุงรักษา					
๑๓	ค่ารับรอง					
๑๔	ค่านายหน้า					
๑๕	ค่าทำบัญชี					
๑๖	ค่าประทานบัตร					
๑๗	ดอกเบี้ยจ่าย					
๑๘	ค่าธรรมเนียมในการให้คำแนะนำและปรึกษา					
๑๙	ค่าธรรมเนียมอื่น					
๒๐	ค่าใช้จ่ายอื่นนอกเหนือจาก ๑. ถึง ๑๙.					
๒๑	รวม ๑. ถึง ๒๐.					

รายการที่ ๓ บัญชีเงินฝากธนาคารที่ใช้ในการรับจ่ายเงินตามสัญญา	
๑	บัญชีเงินฝากธนาคาร.....สาขา.....เลขที่
๒	บัญชีเงินฝากธนาคาร.....สาขา.....เลขที่
๓	บัญชีเงินฝากธนาคาร.....สาขา.....เลขที่
๔	บัญชีเงินฝากธนาคาร.....สาขา.....เลขที่
๕	บัญชีเงินฝากธนาคาร.....สาขา.....เลขที่

วิธีการออกแบบแสดงบัญชีรายรับรายจ่ายของโครงการ

ให้ยื่นแบบแสดงบัญชีรายรับรายจ่ายของโครงการ (บข.๑) เป็นรายสัญญา พร้อมการยื่นแบบแสดงรายการภาษีเงินได้บุคคลธรรมดาหรือนิติบุคคล โดยกรอกข้อมูลเป็นภาษาไทย

กรณีเป็นมูลนิธิหรือสมาคมที่รัฐมนตรีประกาศกำหนดยกเว้นการยื่นแบบแสดงรายการภาษีตามมาตรา ๔๗ (๗) (ข) แห่งประมวลรัษฎากร ให้ยื่นแบบบัญชีแสดงรายรับรายจ่ายของโครงการ (บข.๑) ภายใน ๑๕๐ วันนับแต่วันสิ้นรอบระยะเวลาบัญชี

หน้าแรก

ข้อมูลคู่สัญญา

กรณีเป็นบุคคลธรรมดา ให้กรอกเลขประจำตัวประชาชน ๑๓ หลักตามที่กรมการปกครอง กระทรวงมหาดไทยออกให้

กรณีเป็นนิติบุคคล ให้กรอกเลขทะเบียนนิติบุคคล ๑๓ หลัก ที่กรมพัฒนาธุรกิจการค้า กระทรวงพาณิชย์ออกให้ และกรณีเป็นคณะบุคคล หรือห้างหุ้นส่วนสามัญที่มีโชคนิติบุคคล บุคคลต่างด้าว กิจการร่วมค้า มูลนิธิ สมาคม ให้กรอกเลขประจำตัวผู้เสียภาษีอากร ๑๓ หลัก ที่กรมสรรพากรออกให้ และให้กรอกชื่อบุคคลธรรมดาหรือนิติบุคคลแล้วแต่กรณี ที่ตั้งสำนักงาน รหัสไปรษณีย์ หมายเลขโทรศัพท์ ลงในช่องที่จัดไว้ให้ครบถ้วน ชัดเจน

รอบระยะเวลาบัญชี

รอบระยะเวลาบัญชี หมายถึง รอบระยะเวลาบัญชีของแบบบัญชีแสดงรายรับรายจ่าย (บข.๑) ที่คู่สัญญายื่นแบบแสดงรายรับรายจ่ายในแต่ละครั้ง ไม่ว่าจะเป็นการยื่นปกติหรือยื่นแก้ไขก็ตาม ดังนี้

๑. กรณียื่นปกติ

๑.๑ สำหรับนิติบุคคล ให้ระบุรอบระยะเวลาบัญชีของรายรับรายจ่ายซึ่งคู่สัญญาได้นำมากรอกในแบบบัญชีแสดงรายรับรายจ่าย (บข.๑) และยื่นตามประกาศนี้ โดยให้กรอกวันเริ่มต้นและวันสุดท้ายของรอบระยะเวลาบัญชี

๑.๒ กรณีบุคคลธรรมดา ให้ระบุวันเริ่มต้นและวันสุดท้ายของปีปฏิทินของรายรับและรายจ่ายที่เกิดขึ้นซึ่งคู่สัญญาได้นำมากรอกในแบบบัญชีแสดงรายรับรายจ่าย (บข.๑) และยื่นตามประกาศนี้

๒. กรณียื่นแก้ไข

๒.๑ สำหรับนิติบุคคล ให้กรอกวันเริ่มต้นและวันสุดท้ายของรอบระยะเวลาบัญชีที่ต้องการแก้ไขปรับปรุงรายการ

๒.๒ กรณีบุคคลธรรมดา ให้ระบุวันเริ่มต้นและวันสุดท้ายของปีปฏิทินของรายรับรายจ่ายที่ต้องการแก้ไข



การยื่นแบบแสดงบัญชีรายรับรายจ่ายของโครงการ (บข.๑)

ให้ระบุว่าเป็นการยื่นปกติ หรือยื่นแก้ไข โดยใส่เครื่องหมาย “√” ลงในช่อง “ ” หน้าข้อความนั้น และให้ระบุด้วยว่ายื่นปกติครั้งที่เท่าไร หรือยื่นแก้ไขครั้งที่เท่าไร ลงในช่องที่จัดไว้ให้ครบถ้วน ดังนี้

(๑) ยื่นปกติครั้งที่ ให้ระบุครั้งที่ยื่นของสัญญาฉบับนั้น โดยให้นับจำนวนครั้ง ต่อเนื่องไปจนกว่าสิ้นสุดระยะเวลาการยื่นแบบ บข.๑ (แต่ละสัญญาให้แยกการนับครั้งที่ยื่นออกจากกัน)

(๒) ยื่นแก้ไขครั้งที่ ให้ระบุครั้งที่ยื่นแก้ไขของสัญญาฉบับนั้น โดยให้นับจำนวน ครั้งต่อเนื่องไปตามรอบระยะเวลาบัญชีที่ต้องการแก้ไข และสามารถยื่นแก้ไขได้จนกว่าสิ้นสุดระยะเวลา การยื่นแบบ บข.๑ เช่น

เมื่อวันที่ ๑ พฤษภาคม ๒๕๕๕ บริษัท เอ จำกัด ทำสัญญาขายเครื่องคอมพิวเตอร์ให้สำนักงาน ป.ป.ช. เป็นเงินจำนวน ๒,๐๐๐,๐๐๐ บาท โดยสัญญากำหนดให้บริษัท เอ จำกัด ผู้ขายรับประกันความชำรุด บกพร่องของสินค้าเป็นเวลา ๒ ปี นอกจากนี้ในเดือนเดียวกัน บริษัท เอ จำกัด ยังได้ทำสัญญาพัฒนาระบบ คอมพิวเตอร์กับกรมสรรพากร ดังนั้น หากบริษัท เอ จำกัด สิ้นสุดรอบระยะเวลาบัญชี วันที่ ๓๑ ธันวาคม บริษัท เอ จำกัด ต้องยื่นแบบ บข.๑ โดยระบุครั้งที่ยื่น ดังนี้

พ.ศ. ๒๕๕๖	<input checked="" type="checkbox"/>	ยื่นปกติครั้งที่	<input type="text" value="๑"/>	}	สัญญาขายเครื่องคอมพิวเตอร์
พ.ศ. ๒๕๕๗	<input checked="" type="checkbox"/>	ยื่นปกติครั้งที่	<input type="text" value="๒"/>		
พ.ศ. ๒๕๕๘	<input checked="" type="checkbox"/>	ยื่นปกติครั้งที่	<input type="text" value="๓"/>		

พ.ศ. ๒๕๕๖	<input checked="" type="checkbox"/>	ยื่นปกติครั้งที่	<input type="text" value="๑"/>	}	สัญญาพัฒนาระบบคอมพิวเตอร์
พ.ศ. ๒๕๕๗	<input checked="" type="checkbox"/>	ยื่นปกติครั้งที่	<input type="text" value="๒"/>		
พ.ศ. ๒๕๕๘	<input checked="" type="checkbox"/>	ยื่นปกติครั้งที่	<input type="text" value="๓"/>		

บริษัท เอ จำกัด ต้องยื่นแบบ บข.๑ ตามสัญญาขายเครื่องคอมพิวเตอร์
ในแต่ละครั้งสามารถจำแนกเป็นตารางดังนี้

ยื่นแก้ไข ครั้งที่	รอบระยะเวลาบัญชี		
	พ.ศ. ๒๕๕๖	พ.ศ. ๒๕๕๗	พ.ศ. ๒๕๕๘
	รอบระยะเวลาบัญชี ตั้งแต่วันที่ ๑ เดือน มกราคม พ.ศ. ๒๕๕๕ ถึงวันที่ ๓๑ เดือน ธันวาคม พ.ศ. ๒๕๕๕	รอบระยะเวลาบัญชี ตั้งแต่วันที่ ๑ เดือน มกราคม พ.ศ. ๒๕๕๖ ถึงวันที่ ๓๑ เดือน ธันวาคม พ.ศ. ๒๕๕๖	รอบระยะเวลาบัญชี ตั้งแต่วันที่ ๑ เดือน มกราคม พ.ศ. ๒๕๕๗ ถึงวันที่ ๓๑ เดือน ธันวาคม พ.ศ. ๒๕๕๗
	<input checked="" type="checkbox"/> (๑) ยื่นปกติครั้งที่ <input type="text" value="๑"/> <input type="checkbox"/> (๒) ยื่นแก้ไขครั้งที่ <input type="text"/>	<input checked="" type="checkbox"/> (๑) ยื่นปกติครั้งที่ <input type="text" value="๒"/> <input type="checkbox"/> (๒) ยื่นแก้ไขครั้งที่ <input type="text"/>	<input checked="" type="checkbox"/> (๑) ยื่นปกติครั้งที่ <input type="text" value="๓"/> <input type="checkbox"/> (๒) ยื่นแก้ไขครั้งที่ <input type="text"/>
๑	<input checked="" type="checkbox"/> (๑) ยื่นปกติครั้งที่ <input type="text" value="๑"/> <input checked="" type="checkbox"/> (๒) ยื่นแก้ไขครั้งที่ <input type="text" value="๑"/>	<input checked="" type="checkbox"/> (๑) ยื่นปกติครั้งที่ <input type="text" value="๒"/> <input checked="" type="checkbox"/> (๒) ยื่นแก้ไขครั้งที่ <input type="text" value="๑"/>	<input checked="" type="checkbox"/> (๑) ยื่นปกติครั้งที่ <input type="text" value="๓"/> <input checked="" type="checkbox"/> (๒) ยื่นแก้ไขครั้งที่ <input type="text" value="๑"/>
๒	<input checked="" type="checkbox"/> (๑) ยื่นปกติครั้งที่ <input type="text" value="๑"/> <input checked="" type="checkbox"/> (๒) ยื่นแก้ไขครั้งที่ <input type="text" value="๒"/>	<input checked="" type="checkbox"/> (๑) ยื่นปกติครั้งที่ <input type="text" value="๒"/> <input checked="" type="checkbox"/> (๒) ยื่นแก้ไขครั้งที่ <input type="text" value="๒"/>	<input checked="" type="checkbox"/> (๑) ยื่นปกติครั้งที่ <input type="text" value="๓"/> <input checked="" type="checkbox"/> (๒) ยื่นแก้ไขครั้งที่ <input type="text" value="๒"/>

***หมายเหตุ

๑. การยื่นขอแก้ไขปรับปรุงรายการบัญชีแสดงรายรับรายจ่าย (บข.๑) ให้คู่สัญญาแก้ไขปรับปรุงรายการรายรับรายจ่ายใหม่ทั้งหมดมิใช่ยื่นเฉพาะรายการที่ต้องการแก้ไขเท่านั้น (โดยการกรอกข้อมูลใหม่ทั้งฉบับ)

๒. การยื่นขอแก้ไขปรับปรุงรายการบัญชีแสดงรายรับรายจ่าย (บข.๑) คู่สัญญาสามารถยื่นขอแก้ไขในครั้งใดก็ได้

๓. การนับจำนวนครั้งที่แก้ไขให้เริ่มนับหนึ่งใหม่ทุกครั้งที่มีการขอแก้ไขปรับปรุงรายการบัญชีแสดงรายรับรายจ่าย (บข.๑) ที่เคยยื่นปกติไว้ในแต่ละครั้งออกจากกัน

กรณีที่ภาษีใด หรือรอบระยะเวลาบัญชีใด ไม่มีรายรับ ไม่มีรายจ่าย หรือไม่มีรายรับและไม่มีรายจ่าย ให้ระบุ โดยใส่เครื่องหมาย “√” ลงในช่อง “ ” หน้าข้อความนั้น แล้วแต่กรณี

ให้กรอกเลขที่สัญญา และเลขคุมสัญญาในระบบ e-GP ลงในช่องที่จัดไว้ให้ครบถ้วนชัดเจน

ข้อมูลสัญญาที่ทำกับหน่วยงานของรัฐ

ให้กรอกชื่อหน่วยงานของรัฐที่เป็นคู่สัญญา ระยะเวลาเริ่มต้น และสิ้นสุดสัญญา อายุสัญญา ระยะเวลาประกันผลงาน มูลค่าสัญญา จำนวนงวดงาน จำนวนงวดการรับเงิน จำนวนเงินที่ได้รับตามสัญญาแล้ว จำนวนงวดที่ได้ส่งงานแล้ว และจำนวนงวดที่ได้รับเงินแล้ว ลงในช่องที่จัดไว้ให้ครบถ้วนชัดเจน

ให้ระบุว่าเป็นกรณียังไม่หมดภาระผูกพันตามสัญญา หรือสิ้นภาระการผูกพันแล้ว โดยใส่เครื่องหมาย “√” ลงในช่อง “ ” หน้าข้อความนั้น และให้ระบุด้วยว่าสิ้นภาระการผูกพันแล้วเมื่อไร ลงในช่องที่จัดไว้ให้ครบถ้วน



คำรับรองของคู่สัญญา

การกรอกคำรับรองของคู่สัญญา ให้กรอกเฉพาะการยื่นแบบ บข. ๑ เป็นเอกสารในกรณีที่การจัดทำระบบอิเล็กทรอนิกส์ยังไม่แล้วเสร็จเท่านั้น โดยให้บุคคลธรรมดา ผู้จัดการ ผู้เป็นหุ้นส่วน หรือกรรมการผู้มีอำนาจลงนามผูกพันนิติบุคคล แล้วแต่กรณีลงลายมือชื่อในช่องว่างและประทับตรานิติบุคคล (ถ้ามี) เมื่อได้ตรวจสอบรายการในแบบ บข.๑ ถูกต้องแล้ว และลงวันที่ยื่นแบบแสดงบัญชีรายรับรายจ่าย (บข.๑)

* การยื่นบัญชีแสดงรายรับรายจ่าย (บข.๑) เป็นอิเล็กทรอนิกส์ ไม่ต้องกรอกคำรับรองคู่สัญญา

หน้าที่สอง

รายการที่ ๑ รายรับ รายจ่าย และกำไรหรือขาดทุน

๑. รายรับโดยตรงตามสัญญา

ให้กรอกจำนวนเงินรายรับโดยตรงตามสัญญา ไม่ว่าจะป็นรายรับจากการขายหรือรายรับจากการให้บริการตามสัญญา โดยแยกรายละเอียดตามรายการที่ปรากฏในแบบ บข.๑ ดังนี้

- ช่องเงินสด กรณีรับเป็นตัวเงิน
- ช่องธนาคาร กรณีรับเป็นเช็คหรือเงินโอนเข้าบัญชี
- ช่องค้างรับ กรณีเป็นรายรับแต่ยังไม่ได้รับเงิน หรือ
- ช่องรายการอื่น กรณีที่ไม่เข้าประเภทใดที่กล่าวมา

โดยให้รวมรายรับทุกรายการกรอกในช่องท้าย ๑ ของรายการที่ ๑

๒. หัก รายจ่ายโดยตรงตามสัญญา (จากรายการที่ ๑)

ให้รวมจำนวนเงิน ๑ ถึง ๒๐ ของรายจ่ายโดยตรงตามสัญญา จากรายการที่ ๑ มากกรอกเป็นจำนวนเงินใน ๒๑ โดยแยกรายละเอียดตามรายการที่ปรากฏในแบบ บข.๑ ดังนี้

- ช่องเงินสด กรณีจ่ายเป็นตัวเงิน
- ช่องธนาคาร กรณีจ่ายเป็นเช็คหรือเงินโอนเข้าบัญชี
- ช่องค้างจ่าย กรณีเป็นรายจ่ายแต่ยังไม่ได้จ่ายเงิน
- ช่องรายการอื่น กรณีที่ไม่เข้าประเภทใดที่กล่าวมา

โดยให้รวมรายจ่ายทุกรายการกรอกในช่องท้าย ๒ ของรายการที่ ๑

๓. กำไร (ขาดทุน) ตามสัญญา (๑ - ๒)

ให้กรอกจำนวนเงินกำไร (ขาดทุน) ตามสัญญาด้วย ถ้า ๑ มากกว่า ๒ เป็นกำไร ถ้า ๑ น้อยกว่า ๒ เป็นขาดทุน

รายการที่ ๒ รายจ่ายโดยตรงตามสัญญา

ให้กรอกจำนวนเงินไม่รวมภาษีมูลค่าเพิ่มโดยการแยกประเภทของรายจ่ายและรายละเอียดตามรายการที่ปรากฏในแบบ บข.๑ ดังนี้

- ช่องเงินสด กรณีจ่ายเป็นตัวเงิน
- ช่องธนาคาร กรณีจ่ายเป็นเช็คหรือเงินโอนเข้าบัญชี
- ช่องค้ำจ่าย กรณีเป็นรายจ่ายแต่ยังไม่ได้จ่ายเงิน
- ช่องรายจ่ายอื่น กรณีไม่เข้าประเภทใดที่กล่าวมา

โดยให้รวมจำนวนเงิน เงินสด ธนาคาร ค้ำจ่าย และรายจ่ายอื่นจาก ๑. ถึง ๒๐. กรอกใน ๒๑. และไม่ต้องแยกรายการภาษีหัก ณ ที่จ่าย โดยไม่ต้องป็นส่วนค่าใช้จ่ายของกิจการ เช่น เงินเดือนพนักงาน ค่าไฟฟ้า ค่าเสื่อมราคาทรัพย์สิน หรือค่าทำบัญชีบริษัท เป็นต้น เว้นแต่ กรณีเป็นสัญญาจ้างบริการ ที่มีเฉพาะรายจ่ายเกี่ยวกับเงินเดือนพนักงานของบริษัทให้ป็นส่วนรายจ่ายดังกล่าวกับรายได้ของกิจการที่ได้รับในแต่ละแห่ง และรวมยอดรายจ่ายทุกประเภทรายจ่าย ๑ ถึง ๒๐ กรอกในช่องรวมท้าย ๒๑

ตัวอย่าง การกรอกรายรับโดยตรงตามสัญญา กรณีสัญญาซื้อขายสินค้าซึ่งบริษัทได้ส่งสินค้าครบทุกงวดตามสัญญาแล้ว สมมติว่า รอบระยะเวลาบัญชีนั้นได้มีรายรับตามสัญญา ทั้งสิ้น จำนวน ๒,๕๐๐,๐๐๐ บาท ภาษีมูลค่าเพิ่ม ๑๗๕,๐๐๐ บาท ได้รับเป็นเงินสด จำนวน ๑,๙๐๐,๐๐๐ บาท ผ่านธนาคาร จำนวน ๑,๙๐๐,๐๐๐ บาท ภาษีหัก ณ ที่จ่าย จำนวน ๒๑,๐๐๐ บาท และเงินได้ค้ำรับ จำนวน ๔๐๐,๐๐๐ บาท และบริษัทมีรายจ่ายเกี่ยวกับค่าสินค้าดังนี้ ค่าสินค้าสำหรับโครงการ (สินค้าคงเหลือ ณ วันเริ่มรอบระยะเวลาบัญชี) จำนวน ๕๐๐,๐๐๐ บาท ซื้อสินค้า จำนวน ๑,๐๐๐,๐๐๐ บาท ราคาไม่รวมภาษีมูลค่าเพิ่ม ชำระแล้วจำนวน ๘๐๐,๐๐๐ บาท ค้ำจ่าย จำนวน ๒๐๐,๐๐๐ บาท หักสินค้าคงเหลือ ณ วันสุดท้ายของรอบระยะเวลาบัญชี ซึ่งไม่มียอดคงเหลือ ในการส่งสินค้าของบริษัทตามสัญญานี้บริษัทได้จ้างบริษัทขนส่งเป็นเงินสด จำนวน ๑๐,๐๐๐ บาท และค่าซื้อของประกวดราคา ๕,๐๐๐ บาท ดังนั้น ในการกรอกแบบแสดงบัญชีรายรับรายจ่ายของโครงการปรากฏ ดังนี้

รายการที่ ๑ รายรับ รายจ่าย และกำไร หรือขาดทุนสุทธิ	เงินสด	ธนาคาร	ค้ำรับ / ค้ำจ่าย	รายการอื่น	รวม
๑ รายรับโดยตรงตามสัญญา	๑,๙๐๐,๐๐๐	๑,๙๐๐,๐๐๐	๔๐๐,๐๐๐		๒,๕๐๐,๐๐๐
๒ หัก รายจ่ายโดยตรงตามสัญญา (จากรายการที่ ๑)	๑๕,๐๐๐	๘๐๐,๐๐๐	๒๐๐,๐๐๐	๕๐๐,๐๐๐	๑,๕๑๕,๐๐๐
๓ กำไร (ขาดทุน) ตามสัญญา (๑. - ๒.)	๑๖๕,๐๐๐	๑,๑๐๐,๐๐๐	๒๐๐,๐๐๐	๕๐๐,๐๐๐	๙๖๕,๐๐๐

***หมายเหตุ

๑. หากรับเป็นเงินสดแล้วนำเงินรายรับนั้นเข้าบัญชีกระแสรายวันให้กรอกช่องธนาคาร
๒. ไม่ต้องกรอกรายการภาษีมูลค่าเพิ่มและภาษีหัก ณ ที่จ่าย



รายการที่ ๒ รายการจ่ายโดยตรงตามสัญญา		เงินสด	ธนาคาร	ค้างจ่าย	รายการอื่น	รวม
๑.	ค่าใช้จ่ายเกี่ยวกับการเสนอราคา	๕,๐๐๐				๕,๐๐๐
๒.	ค่าสินค้า	๑๐,๐๐๐	๘๐๐,๐๐๐	๒๐๐,๐๐๐	๕๐๐,๐๐๐	๑,๕๑๐,๐๐๐
๒๑.	รวม ๑. ถึง ๒๐.	๑๕,๐๐๐	๘๐๐,๐๐๐	๒๐๐,๐๐๐	๕๐๐,๐๐๐	๑,๕๑๐,๐๐๐

รายการที่ ๑ รายรับ รายการจ่าย และกำไรหรือขาดทุน

๑. รายรับโดยตรงตามสัญญา

ให้กรอกจำนวนเงินรายรับตามงวดรับเงินที่กำหนดไว้ในสัญญา เช่น ในสัญญาระบุให้รับเงิน ๓ งวด
 งวดที่หนึ่ง วันที่ ๒๐ ตุลาคม ๒๕๕๕ จำนวน xxx บาท
 งวดที่สอง วันที่ ๒๐ พฤศจิกายน ๒๕๕๕ จำนวน xxx บาท
 งวดที่สาม วันที่ ๒๐ ธันวาคม ๒๕๕๕ จำนวน xxx บาท

โดยการรับเงินได้รับเป็นเช็คมาแล้ว ๒ งวด ส่วนงวดที่สามยังไม่ได้รับ ให้กรอกรายรับโดยตรงตามสัญญา ในช่วงธนาคาร ด้วยยอดรับเงินงวดที่หนึ่ง บวกงวดที่สอง และกรอกในช่องค้างรับ/ค้างจ่าย ด้วยยอดรับเงินงวดที่สาม

๒. รายการจ่ายโดยตรงตามสัญญา

ให้นำจำนวนเงินของรายการจ่ายโดยตรงตามสัญญา รายการที่ ๒ ลำดับที่ ๒๑. มากรอก

๓. กำไร (ขาดทุน) ตามสัญญา (๑. - ๒.)

ให้นำจำนวนเงินของรายรับโดยตรงตามสัญญาลบด้วยจำนวนเงินของรายการจ่ายโดยตรงตามสัญญา

รายการที่ ๒ รายการจ่ายโดยตรงตามสัญญา

ให้กรอกจำนวนเงินรายการจ่ายที่เกี่ยวข้องโดยตรงตามสัญญาในแต่ละสัญญาโดยไม่ต้องป้อนส่วนค่าใช้จ่ายในการขายและบริหารของกิจการ โดยกรอกแยกตามประเภทของรายการจ่ายโดยตรงตามสัญญา ใน ๑. ถึง ๑๙. กรณีที่มีรายการจ่ายฯ นอกเหนือจากที่ปรากฏในแบบ ให้รวมจำนวนรายการจ่ายดังกล่าวกรอกใน ๒๐. ห้ามแก้ไขหรือเพิ่มเติมรายการขึ้นใหม่ โดยให้กรอกรายจ่ายแต่ละรายการแยกประเภทการจ่ายตามรายการที่ปรากฏในแบบ บข.๑ แต่ละรายการแยกประเภทการจ่าย ดังนี้

- ช่องเงินสด กรณีจ่ายเป็นตัวเงิน
- ช่องธนาคาร กรณีจ่ายเป็นเช็คหรือเงินโอนเข้าบัญชี
- ช่องค้างจ่าย กรณีเป็นรายการจ่ายแต่ยังไม่ได้จ่ายเงิน
- ช่องรายการอื่น กรณีไม่เข้าประเภทใดที่กล่าวมา

การกรอกรายการ ให้ปฏิบัติดังนี้

๑. ค่าใช้จ่ายเกี่ยวกับการเสนอราคา

ให้กรอกจำนวนเงินค่าใช้จ่ายที่เกี่ยวข้องกับการเสนอราคาทั้งหมดรวมกัน เช่น ค่าซื้อของประกวดราคา ค่าวิจัยพัฒนาเพื่อเสนอราคา เป็นต้น

๒. ค่าสินค้า

ให้กรอกจำนวนเงินค่าสินค้าที่เกี่ยวข้องกับสัญญาในแต่ละรอบระยะเวลาบัญชีหรือปีภาษี โดยคำนวณดังนี้

สินค้าคงเหลือ ณ วันเริ่มรอบระยะเวลาบัญชี	XXX	บาท
บวก ชื่อสินค้า	XXX	บาท
หัก สินค้าคงเหลือ ณ วันสุดท้ายของรอบระยะเวลาบัญชี	XXX	บาท
ค่าสินค้าของสัญญาสำหรับรอบระยะเวลาบัญชี/ปีภาษีนี้	XXX	บาท

โดยให้กรอกค่าสินค้าใน ๒.

๓. ต้นทุนวัตถุดิบ

ให้กรอกจำนวนเงินค่าวัตถุดิบที่เกี่ยวข้องกับสัญญาในแต่ละรอบระยะเวลาบัญชีหรือปีภาษี โดยคำนวณดังนี้

วัตถุดิบคงเหลือ ณ วันเริ่มรอบระยะเวลาบัญชี	XXX	บาท
บวก ชื่อวัตถุดิบ	XXX	บาท
หัก วัตถุดิบคงเหลือ ณ วันสุดท้ายของรอบระยะเวลาบัญชี	XXX	บาท
ค่าวัตถุดิบของสัญญา สำหรับรอบระยะเวลาบัญชี/ปีภาษีนี้	XXX	บาท

โดยให้กรอกต้นทุนวัตถุดิบใน ๓.

๔. ค่าวัสดุ อุปกรณ์

ให้กรอกจำนวนเงินรายจ่ายค่าวัสดุ อุปกรณ์ที่เกี่ยวข้องกับสัญญาทั้งหมดรวมกันของแต่ละรอบระยะเวลาบัญชีหรือปีภาษีนั้นๆ หากมีกรณีที่ใช้จ่ายร่วมกันหลายสัญญาต้องมีการปันส่วนเป็นรายสัญญา โดยให้กรอกใน ๔.

๕. ค่าจ้างแรงงาน

ให้กรอกจำนวนเงินรายจ่ายค่าจ้างแรงงานที่เกี่ยวข้องกับสัญญาของแต่ละรอบระยะเวลาบัญชีหรือปีภาษีนั้นๆ เท่านั้น

สำหรับกรณีที่เป็นกิจการอุตสาหกรรม ให้บันทึกค่าแรงงานทางตรงที่จ่ายให้คนงาน หรือพนักงานที่ทำหน้าที่ในการประกอบหรือเปลี่ยนสภาพจากวัตถุดิบมาเป็นสินค้าสำเร็จรูปโดยตรงเป็นต้นทุนแรงงานที่เป็นส่วนสำคัญต่อขบวนการผลิตสินค้าสำเร็จรูปนั้นๆ

กรณีเป็นกิจการหรือสัญญาบริการให้ปันส่วนค่าแรงงานซึ่งเป็นต้นทุนการบริการ อันเป็นส่วนสำคัญของสัญญาบริการนั้นๆ โดยให้เป็นส่วนตามสัดส่วนรายได้ที่ได้รับและปันส่วนเป็นรายสัญญา แต่ไม่ต้องปันส่วนค่าจ้างแรงงานที่เป็นพนักงานประจำของบริษัท โดยให้กรอกใน ๕.



๖. ค่าสาธารณูปโภค

ให้กรอกจำนวนเงินรายจ่ายค่าสาธารณูปโภคที่เกี่ยวข้องกับสัญญาทั้งหมดรวมกัน เช่น ค่าน้ำประปา ค่าไฟฟ้า และค่าโทรศัพท์ เป็นต้น (เฉพาะที่ใช้ในโครงการตามสัญญาโดยตรงเท่านั้น) โดยให้กรอกใน ๖.

๗. ค่าภานะบรรจ ค่าหีบห่อ

ให้กรอกจำนวนเงินรายจ่ายค่าภานะบรรจ ค่าหีบห่อ ที่เกี่ยวข้องกับสัญญา โดยให้กรอกใน ๗.

๘. ค่าพาหนะ ค่าใช้จ่ายในการเดินทาง ค่าที่พัก

ให้กรอกจำนวนเงินรายจ่ายค่าพาหนะ ค่าใช้จ่ายในการเดินทาง ค่าที่พักที่เกี่ยวข้องกับสัญญาทั้งหมดรวมกัน โดยให้กรอกใน ๘.

๙. ค่าเช่าสถานที่

ให้กรอกจำนวนเงินรายจ่ายค่าเช่าสถานที่ที่เกี่ยวข้องกับสัญญาโดยตรง โดยให้กรอกใน ๙.

๑๐. ค่าเช่าเครื่องมือและอุปกรณ์

ให้กรอกจำนวนเงินรายจ่ายค่าเช่าเครื่องมือและอุปกรณ์ที่เกี่ยวข้องกับสัญญาทั้งหมดรวมกัน โดยให้กรอกใน ๑๐.

๑๑. ค่าระวาง ค่าขนส่ง

ให้กรอกจำนวนเงินรายจ่ายค่าระวาง ค่าขนส่งที่เกี่ยวข้องกับสัญญาทั้งหมดรวมกัน โดยให้กรอกใน ๑๑.

๑๒. ค่าซ่อมแซมบำรุงรักษา

ให้กรอกจำนวนเงินค่าซ่อมแซมบำรุงรักษาอันเป็นรายจ่ายลักษณะเพื่อทำให้ทรัพย์สินนั้นคงสภาพเดิม หรือทำให้ใช้ประโยชน์ได้ดียิ่งขึ้น โดยให้กรอกใน ๑๒.

๑๓. ค่ารับรอง

ให้กรอกจำนวนเงินรายจ่ายค่ารับรองที่เกี่ยวข้องกับสัญญา โดยให้กรอกใน ๑๓.

๑๔. ค่านายหน้า

ให้กรอกจำนวนเงินรายจ่ายค่านายหน้าที่เกี่ยวข้องกับสัญญา โดยให้กรอกใน ๑๔.

๑๕. ค่าทำบัญชี

ให้กรอกจำนวนเงินรายจ่ายที่เป็นค่าทำบัญชีแสดงรายรับรายจ่าย (บช.๑) ในการทำสัญญากับหน่วยงานของรัฐในแต่ละสัญญา โดยให้กรอกใน ๑๕. หากสัญญาใดไม่มีการจ้างผู้ทำบัญชีเป็นการเฉพาะก็ไม่ต้องกรอกข้อมูลในส่วนนี้ โดยไม่ต้องป็นส่วนค่าทำบัญชีของบริษัท

๑๖. ค่าประทานบัตร

ให้กรอกจำนวนเงินรายจ่ายค่าประทานบัตรที่เกี่ยวข้องกับสัญญา โดยให้กรอกใน ๑๖.

๑๗. ดอกเบี้ยจ่าย

ให้กรอกจำนวนเงินรายจ่ายค่าดอกเบี้ยจ่ายที่กิจการต้องจัดหาเงินทุนมาดำเนินการที่เกี่ยวข้อง โดยตรงกับสัญญา โดยให้กรอกใน ๑๗.

๑๘. ค่าธรรมเนียมในการให้คำแนะนำและปรึกษา

ให้กรอกจำนวนรายจ่ายค่าธรรมเนียมในการให้คำแนะนำและปรึกษาที่เกี่ยวข้องกับสัญญา โดยให้กรอกใน ๑๘.

๑๙. ค่าธรรมเนียมอื่น

ให้กรอกจำนวนรายจ่ายค่าธรรมเนียมอื่นนอกเหนือจากจ่ายค่าธรรมเนียมในการให้คำแนะนำและปรึกษาตาม ๑๘. โดยให้กรอกใน ๑๙.

๒๐. ค่าใช้จ่ายอื่นนอกเหนือจาก ๑. ถึง ๑๙.

ให้กรอกจำนวนรายจ่ายอื่นๆทั้งหมดที่เกี่ยวข้องกับสัญญานอกเหนือจาก ๑. ถึง ๑๙. โดยให้กรอกใน ๒๐.

๒๑. รวม ๑. ถึง ๒๐.

ให้กรอกจำนวนรวมรายจ่าย ๑ ถึง ๒๐ โดยให้กรอกใน ๒๑.



บทที่ ๖

การตรวจสอบบัญชีแสดงรายรับรายจ่าย

๖.๑ วิธีการตรวจสอบ

๑. การตรวจสอบของกรมสรรพากร

๑.๑ ตรวจสอบเบื้องต้นว่า คู่สัญญาได้ยื่นแบบบัญชีแสดงรายรับรายจ่าย (บช.๑) หรือไม่ หรือได้ยื่นแบบบัญชีแสดงรายรับรายจ่าย (บช.๑) ครบถ้วนตามจำนวนของสัญญาตามที่หน่วยงานของรัฐรายงานข้อมูลผ่านระบบ (e-Government Procurement : e-GP) หรือระบบที่สำนักงาน ป.ป.ช. จัดทำขึ้นหรือไม่

๑.๒ กรมสรรพากรอาจนำบัญชีแสดงรายรับรายจ่ายของโครงการไปพิจารณาประกอบการตรวจสอบบัญชีงบดุลประจำปีของนิติบุคคลหรือตรวจภาษีเงินได้ของบุคคลหรือนิติบุคคล แล้วแต่กรณีตามที่เห็นสมควรก็ได้

๒. การตรวจสอบของคณะกรรมการ ป.ป.ช.

๒.๑ ตรวจสอบความถูกต้องของแบบบัญชีแสดงรายรับรายจ่าย (บช.๑)

๒.๒ ตรวจสอบเนื่องจากมีการกล่าวหาว่าเจ้าหน้าที่ของรัฐทุจริตเกี่ยวกับโครงการที่ยื่นแบบบัญชีแสดงรายรับรายจ่าย (บช.๑)

ผลการตรวจสอบ

คณะกรรมการ ป.ป.ช. พบความผิดปกติ ดังนี้

๑. คู่สัญญาแสดงบัญชีรายรับรายจ่ายไม่ถูกต้องครบถ้วนในสาระสำคัญ

๒. คู่สัญญามีส่วนเกี่ยวข้องกับการทุจริตของเจ้าหน้าที่ของรัฐ

การดำเนินการ

กรณีความจำเป็นต้องตรวจสอบธุรกรรมทางการเงิน หรือการชำระภาษีเงินได้ของบุคคลหรือนิติบุคคล

(๑) คณะกรรมการ ป.ป.ช. ประสานงานและสั่งให้หน่วยงานของรัฐที่เกี่ยวข้องดำเนินการตามอำนาจหน้าที่

(๒) กรณีจำเป็นต้องเข้าถึงข้อมูลในเรื่องดังกล่าว ให้นำระเบียบคณะกรรมการ ป.ป.ช. ว่าด้วยการเข้าถึงข้อมูลของหน่วยงานหรือสถาบันการเงินมาใช้บังคับ

๖.๒ ผลของการไม่ปฏิบัติตามประกาศฯ

๑. การขาดคุณสมบัติที่จะเข้าเป็นคู่สัญญากับหน่วยงานของรัฐ

บุคคลหรือนิติบุคคลที่เป็นคู่สัญญากับหน่วยงานของรัฐผู้ใด ไม่แสดงบัญชีแสดงรายรับรายจ่ายของโครงการตามประกาศนี้ หรือแสดงรายรับรายจ่ายไม่ถูกต้องครบถ้วนในสาระสำคัญให้ถือว่าเป็นผู้ขาดคุณสมบัติที่จะเป็นคู่สัญญากับหน่วยงานของรัฐ

ฉะนั้น บุคคลหรือนิติบุคคลจะขาดคุณสมบัติที่จะเป็นคู่สัญญากับหน่วยงานของรัฐตามประกาศนี้มี ๒ กรณี ดังนี้

(๑) บุคคลหรือนิติบุคคลที่เป็นคู่สัญญากับหน่วยงานของรัฐไม่ยื่นแบบบัญชีแสดงรายรับรายจ่าย (บข.๑) ของโครงการตามประกาศนี้

(๒) บุคคลหรือนิติบุคคลที่เป็นคู่สัญญากับหน่วยงานของรัฐแสดงบัญชีแสดงรายรับรายจ่าย (บข.๑) ไม่ถูกต้องครบถ้วนในสาระสำคัญ

๒. การมีผลของการขาดคุณสมบัติ

๑. กรณีคู่สัญญาไม่แสดงบัญชีแสดงรายรับรายจ่ายของโครงการตามประกาศนี้ บุคคลหรือนิติบุคคลจะขาดคุณสมบัติที่จะเป็นคู่สัญญากับหน่วยงานของรัฐ นับแต่วันพ้นกำหนดการยื่นแบบบัญชีแสดงรายรับรายจ่าย (บข.๑) คือ

๑.๑ นับแต่วันที่ ๑ เมษายน ของทุกปี สำหรับบุคคลธรรมดา เว้นแต่มีการขยายเวลาการยื่นแบบแสดงรายการภาษีเงินได้บุคคลธรรมดา หรือเมื่อพ้นกำหนด ๑๕๐ วันนับแต่วันสิ้นรอบระยะเวลาบัญชี หรือพ้นกำหนดระยะเวลาการยื่นแบบแสดงรายการภาษีเงินได้นิติบุคคลสำหรับนิติบุคคล

๒. กรณีบุคคลหรือนิติบุคคลที่เป็นคู่สัญญากับหน่วยงานของรัฐแสดงบัญชีแสดงรายรับรายจ่าย (บข.๑) ไม่ถูกต้องครบถ้วนในสาระสำคัญ ให้บุคคลหรือนิติบุคคลจะขาดคุณสมบัติที่จะเป็นคู่สัญญากับหน่วยงานของรัฐ นับแต่วันที่คณะกรรมการ ป.ป.ช. หรือผู้ที่รับมอบอำนาจมีมติ

*** การห้ามเป็นคู่สัญญากับหน่วยงานของรัฐนั้น มีผลเป็นการห้ามเข้าเป็นคู่สัญญากับหน่วยงานของรัฐทุกกรณี มิได้ห้ามเฉพาะสัญญาที่มีมูลค่า ๒ ล้านบาท หรือ ๕ แสนบาทเท่านั้น

ในกรณีที่คู่สัญญาเป็น กิจการร่วมค้า (joint venture) การขาดคุณสมบัติที่จะเป็นคู่สัญญากับหน่วยงานของรัฐ มีผลใช้บังคับกับบุคคลหรือนิติบุคคลที่เข้าร่วมเป็นกิจการร่วมค้าทั้งหมด

๓. การสิ้นสุดการขาดคุณสมบัติ

๑. กรณีขาดคุณสมบัติที่จะเป็นคู่สัญญากับหน่วยงานของรัฐ เนื่องจากคู่สัญญาไม่แสดงบัญชีแสดงรายรับรายจ่ายของโครงการตามประกาศนี้ ให้โทษสิ้นสุดลงเมื่อคู่สัญญาได้ยื่นบัญชีแสดงรายรับรายจ่าย (บข.๑) และได้มีการเพิกถอนรายชื่อจากบัญชีผู้ไม่ยื่นบัญชีแสดงรายรับรายจ่าย (บข.๑) แล้ว

๒. กรณีขาดคุณสมบัติที่จะเป็นคู่สัญญากับหน่วยงานของรัฐ เนื่องจากคู่สัญญาแสดงบัญชีแสดงรายรับรายจ่าย (บข.๑) ไม่ถูกต้องครบถ้วนในสาระสำคัญ ให้บุคคลหรือนิติบุคคลพ้นจากการขาดคุณสมบัติที่จะเป็นคู่สัญญากับหน่วยงานของรัฐ เมื่อได้มีการปรับปรุงแก้ไขแบบบัญชีแสดงรายรับรายจ่าย (บข.๑) ให้ถูกต้องและคณะกรรมการ ป.ป.ช. หรือผู้ที่ได้รับมอบอำนาจได้มีมติสั่งเพิกถอนรายชื่อจากบัญชีผู้ไม่ยื่นบัญชีแสดงรายรับรายจ่าย (บข.๑) ไม่ถูกต้องครบถ้วนในสาระสำคัญ

(วิธีการขึ้นทะเบียนผู้ขาดคุณสมบัติ ดูรายละเอียดในบทที่ ๗)



บทที่ ๗

การขึ้นบัญชีรายชื่อผู้ขาดคุณสมบัติและการสั่งเพิกถอน

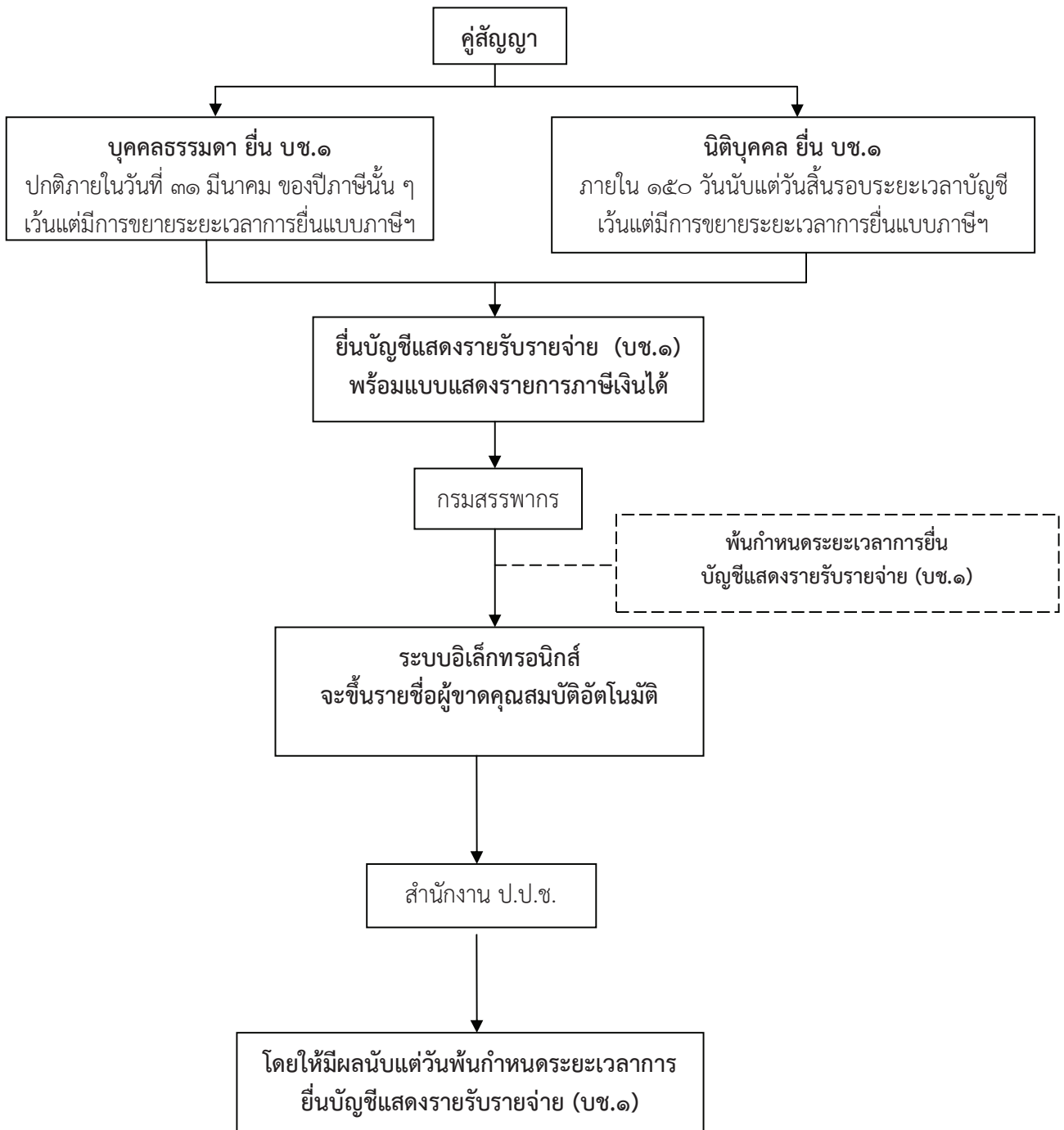
บุคคลหรือนิติบุคคลที่เป็นคู่สัญญากับหน่วยงานของรัฐจะขาดคุณสมบัติการที่จะเข้าเป็นคู่สัญญากับหน่วยงานของรัฐ ๒ กรณี คือ

๑. ไม่แสดงบัญชีแสดงรายรับรายจ่าย (บช. ๑)
๒. แสดงบัญชีแสดงรายรับรายจ่าย (บช.๑) ไม่ครบถ้วนถูกต้องในสาระสำคัญ

๗.๑ กรณีคู่สัญญาไม่แสดงบัญชีแสดงรายรับรายจ่าย

๑. การขึ้นบัญชีผู้ขาดคุณสมบัติ

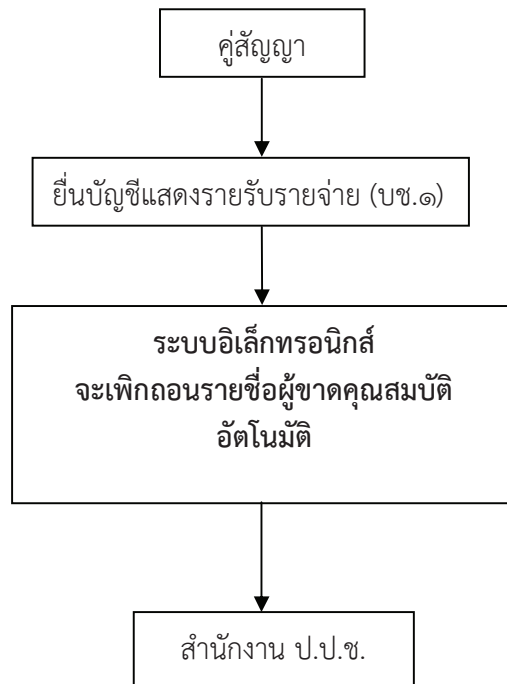
เมื่อพ้นกำหนดระยะเวลาการยื่นแบบบัญชีแสดงรายรับรายจ่าย (บช.๑) ระบบจะทำการแสดงว่า คู่สัญญารายใดไม่ได้แสดงบัญชีแสดงรายรับรายจ่ายโดยอัตโนมัติ ซึ่งจะมีผลบังคับห้ามมิให้หน่วยงานของรัฐก่อนนิติสัมพันธ์ใดๆ กับบุคคลและนิติบุคคลดังกล่าว





๒. การเพิกถอนรายชื่อการขาดคุณสมบัติ

คู่สัญญารายใดที่ระบบอิเล็กทรอนิกส์แสดงว่าไม่ได้แสดงบัญชีแสดงรายรับรายจ่ายโดยอัตโนมัติ ซึ่งจะมีผลบังคับห้ามมิให้หน่วยงานของรัฐก่อนนิติสัมพันธ์ใดๆกับบุคคลและนิติบุคคลดังกล่าว ต่อมาได้ยื่นบัญชีแสดงรายรับรายจ่ายทางอิเล็กทรอนิกส์แล้ว ระบบอิเล็กทรอนิกส์จะลบรายชื่อคู่สัญญาดังกล่าวออกจากบัญชีรายชื่อผู้ขาดคุณสมบัติการเข้าเป็นคู่สัญญากับหน่วยงานของรัฐ



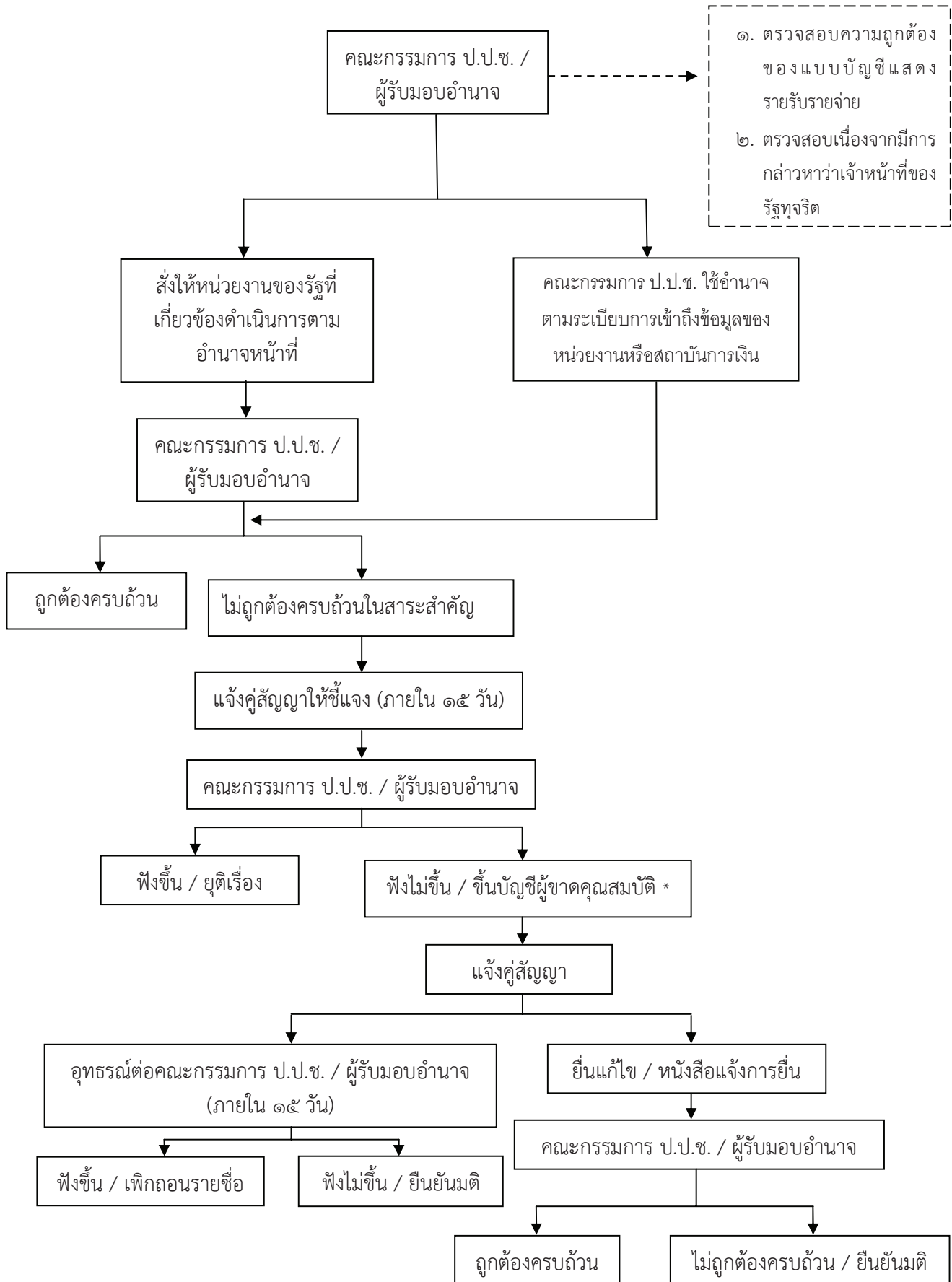
๗.๒ กรณีคู่สัญญาแสดงบัญชีรายรับรายจ่ายไม่ถูกต้องครบถ้วนในสาระสำคัญ

๑. การขึ้นบัญชีผู้ขาดคุณสมบัติ

คณะกรรมการ ป.ป.ช. ได้ตรวจสอบความถูกต้องของแบบบัญชีแสดงรายรับรายจ่าย (บช.๑) แล้วเห็นว่า ไม่ถูกต้องครบถ้วนในสาระสำคัญ เช่น คู่สัญญาได้มีการจ่ายเงินเป็นค่าตอบแทนให้แก่เจ้าหน้าที่ จ่ายเป็นค่ารับรอง หรือมีการพาเจ้าหน้าที่เดินทางไปต่างประเทศ แต่คู่สัญญาได้นำรายการดังกล่าวมากรอกเป็นรายจ่ายของสัญญา ในแบบ บช.๑ คณะกรรมการ ป.ป.ช. หรือผู้รับมอบอำนาจก็จะแจ้งให้คู่สัญญาชี้แจง หากคำชี้แจงดังกล่าวฟังไม่ขึ้น คณะกรรมการ ป.ป.ช. หรือผู้รับมอบอำนาจ จะสั่งให้ขึ้นบัญชีผู้ขาดคุณสมบัติพร้อมแจ้งให้คู่สัญญาทราบเพื่อใช้สิทธิอุทธรณ์คำสั่งภายในกำหนด หรือให้ยื่นแก้ไขแบบบัญชีแสดงรายรับรายจ่าย (บช.๑) โดยให้คู่สัญญายื่นอุทธรณ์เป็นหนังสือต่อคณะกรรมการ ป.ป.ช. หรือผู้รับมอบอำนาจ เมื่อคณะกรรมการ ป.ป.ช. หรือผู้รับมอบอำนาจ พิจารณาคำอุทธรณ์หรือแบบบัญชีแสดงรายรับรายจ่าย (บช.๑) ที่คู่สัญญาได้ยื่นแก้ไขแล้วเห็นว่า คำอุทธรณ์ฟังไม่ขึ้นหรือแบบบัญชีแสดงรายรับรายจ่าย (บช.๑) ครบถ้วนถูกต้องแล้วก็จะสั่งเพิกถอนรายชื่อผู้ขาดคุณสมบัติ แต่ถ้าเห็นว่า คำอุทธรณ์ฟังไม่ขึ้นหรือคู่สัญญาไม่ได้ยื่นแก้ไขแบบบัญชีแสดงรายรับรายจ่าย (บช.๑) หรือแบบที่ยื่นแก้ไขนั้นยังไม่ถูกต้องครบถ้วนก็จะยืนยันตามมติที่ให้ขึ้นบัญชีรายชื่อผู้ขาดคุณสมบัติไว้เช่นเดิม

๒. การเพิกถอนรายชื่อการขาดคุณสมบัติ

เมื่อคณะกรรมการ ป.ป.ช. หรือผู้รับมอบอำนาจมีคำสั่งให้คู่สัญญารายใดเป็นผู้ขาดคุณสมบัติการเป็นคู่สัญญากับหน่วยงานของรัฐ เพราะแสดงบัญชีรายรับรายจ่ายไม่ครบถ้วนถูกต้องในสาระสำคัญ แล้ว คู่สัญญาดังกล่าวอาจใช้สิทธิอุทธรณ์คำสั่งเป็นหนังสือ หรือยื่นแก้ไขแบบบัญชีแสดงรายรับรายจ่าย (บช.๑) ต่อคณะกรรมการ ป.ป.ช. หรือผู้รับมอบอำนาจ หากคณะกรรมการ ป.ป.ช. หรือผู้รับมอบอำนาจพิจารณา คำอุทธรณ์หรือแบบบัญชีแสดงรายรับรายจ่าย (บช.๑) ที่คู่สัญญาได้ยื่นแก้ไขแล้วเห็นว่า คำอุทธรณ์ฟังไม่ขึ้นหรือแบบบัญชีแสดงรายรับรายจ่าย (บช.๑) ถูกต้องครบถ้วนในสาระสำคัญแล้วแล้วก็จะสั่งเพิกถอนรายชื่อคู่สัญญาดังกล่าวออกจากบัญชีรายชื่อผู้ขาดคุณสมบัติ แต่ถ้าเห็นว่าคำอุทธรณ์ฟังไม่ขึ้นหรือคู่สัญญาไม่ได้ยื่นแก้ไขแบบบัญชีแสดงรายรับรายจ่าย (บช.๑) หรือแบบที่ยื่นแก้ไขนั้นยังไม่ถูกต้องครบถ้วนในสาระสำคัญ ก็จะยืนยันตามคำสั่งที่ให้ขึ้นบัญชีรายชื่อผู้ขาดคุณสมบัติไว้เช่นเดิม



บทที่ ๘ มาตรการเพื่อให้หน่วยงานของรัฐปฏิบัติ

๘.๑ ขั้นตอนก่อนทำสัญญา

๑. ให้หน่วยงานของรัฐกำหนดเงื่อนไขและคุณสมบัติของบุคคลหรือนิติบุคคลที่จะเข้าเป็นคู่สัญญา (ผู้เสนอราคา) ไว้ในขอบเขตของงาน (Term of Reference : TOR) หรือประกาศจัดซื้อจัดจ้าง ดังนี้

(๑) บุคคลหรือนิติบุคคลที่จะเข้าเป็นคู่สัญญาต้องไม่อยู่ในฐานะซึ่งได้มีการระบุนิติบุคคลในบัญชีรายชื่อว่าเป็นคู่สัญญาที่ไม่ได้แสดงบัญชีรายรับรายจ่าย หรือแสดงบัญชีรายรับรายจ่ายไม่ถูกต้องครบถ้วนในสาระสำคัญ

(๒) บุคคลหรือนิติบุคคลที่จะเข้าเป็นคู่สัญญากับหน่วยงานของรัฐซึ่งได้ดำเนินการจัดซื้อจัดจ้างด้วยระบบอิเล็กทรอนิกส์ (e-Government Procurement : e-GP) ต้องลงทะเบียนในระบบอิเล็กทรอนิกส์ของกรมบัญชีกลางที่เว็บไซต์ศูนย์ข้อมูลจัดซื้อจัดจ้างภาครัฐ

(๓) คู่สัญญาต้องรับจ่ายเงินผ่านบัญชีเงินฝากกระแสรายวัน เว้นแต่การรับจ่ายเงินแต่ละครั้งซึ่งมีมูลค่าไม่เกินสามหมื่นบาทคู่สัญญาอาจรับจ่ายเป็นเงินสดก็ได้

๒. ห้ามมิให้หน่วยงานของรัฐก่อนติดสัมพันธภาพกับบุคคลหรือนิติบุคคลซึ่งได้มีการระบุนิติบุคคลในบัญชีรายชื่อว่าเป็นคู่สัญญาที่ไม่ได้แสดงบัญชีแสดงรายรับรายจ่ายหรือแสดงบัญชีแสดงรายรับรายจ่ายไม่ถูกต้องครบถ้วนในสาระสำคัญ เว้นแต่บุคคลหรือนิติบุคคลนั้นจะไม่ได้แสดงบัญชีแสดงรายรับรายจ่ายตามประกาศนี้หรือได้มีการปรับปรุงแก้ไขให้ถูกต้อง และมีการส่งเพิกถอนรายชื่อจากบัญชีดังกล่าวแล้ว ทั้งนี้ไม่ว่าสัญญานั้นจะมีมูลค่าเท่าใดก็ตาม

๘.๒ ขั้นตอนภายหลังทำสัญญา

๑. ให้หน่วยงานของรัฐรายงานข้อมูลของคู่สัญญาที่ต้องแสดงบัญชีแสดงรายรับรายจ่าย (บข.๑) ให้คณะกรรมการ ป.ป.ช. และกรมสรรพากรทราบดังนี้

(๑) กรณีหน่วยงานของรัฐซึ่งดำเนินการจัดซื้อจัดจ้างด้วยระบบอิเล็กทรอนิกส์ (e-Government Procurement : e-GP) ของกรมบัญชีกลาง ให้รายงานข้อมูลของคู่สัญญาผ่านระบบ (e-Government Procurement : e-GP) ของกรมบัญชีกลาง

(๒) กรณีหน่วยงานของรัฐใดที่มีได้ดำเนินการจัดซื้อจัดจ้างด้วยระบบอิเล็กทรอนิกส์ของกรมบัญชีกลาง (e-Government Procurement : e-GP) ให้รายงานข้อมูลของคู่สัญญาผ่านระบบอิเล็กทรอนิกส์ที่สำนักงาน ป.ป.ช. จัดทำขึ้น (ผ่านเว็บไซต์ www.nacc.go.th)

การรายงานข้อมูลของคู่สัญญาที่ต้องแสดงบัญชีรายรับรายจ่าย (บข.๑) ตาม ๑ (๑) (๒) ให้หน่วยงานของรัฐ รายงานกรณีที่มีการแก้ไขสัญญาในส่วนที่เป็นสาระสำคัญด้วย

การรายงานข้อมูลของคู่สัญญาที่ต้องแสดงบัญชีรายรับรายจ่ายตาม (๑) และ (๒) ให้หน่วยงานของรัฐรายงานภายใน ๓๐ วัน นับแต่วันทำสัญญาหรือข้อตกลง



******* **หมายเหตุ** ในระหว่างที่การจัดทำระบบอิเล็กทรอนิกส์ของกรมบัญชีกลาง (e-Government Procurement : e-GP) ยังไม่แล้วเสร็จครบถ้วนสมบูรณ์ ให้หน่วยงานของรัฐตาม ๑ (๑) รายงานข้อมูลของคู่สัญญาผ่านเว็บไซต์ของสำนักงาน ป.ป.ช.ไปพลางก่อน จนกว่าระบบอิเล็กทรอนิกส์ของกรมบัญชีกลาง (e-Government Procurement : e-GP) จะแล้วเสร็จครบถ้วนสมบูรณ์

ทางเข้าการรายงานข้อมูลคู่สัญญา

๑. Link จากหน้า introduction เว็บไซต์สำนักงาน ป.ป.ช. คือ www.nacc.go.th
๒. Banner ด้านขวามือเว็บไซต์สำนักงาน ป.ป.ช.
๓. URL : [http:// www.nacc.go.th/main.php?filename=index_parties](http://www.nacc.go.th/main.php?filename=index_parties)

ถาม และตอบ

Q & A

คู่สัญญา

ถาม คำว่า “นิติบุคคล” ตามข้อ ๓ ในนิยามของคำว่า “คู่สัญญา” หมายความว่ารวมถึง “หน่วยงานของรัฐ” หรือไม่

ตอบ คู่สัญญา หมายความว่ารวมถึง หน่วยงานของรัฐที่เข้าไปทำสัญญากับหน่วยงานของรัฐด้วยตัวเอง ด้วย เช่น ธนาคารที่เป็นรัฐวิสาหกิจหรือรัฐวิสาหกิจอื่นๆ หรือองค์การมหาชน เป็นต้น แต่ทั้งนี้ ต้องพิจารณาด้วยว่า สัญญาที่เข้าไปทำนั้น เป็นสัญญาที่เกี่ยวกับการจัดหาพัสดุหรือการพัสดุ สัญญาสัมปทาน สัญญาให้ทุนสนับสนุนเพื่อการวิจัย หรือสัญญาให้ทุนสนับสนุนเพื่อดำเนินกิจกรรมอย่างใดอย่างหนึ่งด้วยหรือไม่ เช่น

ธนาคารกรุงไทย จำกัด (มหาชน) ทำสัญญาจ้างบริษัท KGS จำกัด ขนส่งเงินกรณีนี้แม้ บริษัท KGS จำกัด จะเป็นบริษัทในเครือของธนาคารกรุงไทยฯ และยังมีฐานะเป็นรัฐวิสาหกิจด้วย แต่การทำสัญญาจ้างขนส่งเงินดังกล่าว เป็นการทำตามระเบียบข้อบังคับว่าด้วยการพัสดุของธนาคารกรุงไทยฯ บริษัท KGS จำกัด ก็มีหน้าที่ต้องแสดงบัญชีรายรับรายจ่ายด้วย

ถาม มูลนิธิหรือสมาคมที่รัฐมนตรีประกาศกำหนดให้เป็นองค์การสาธารณกุศล ตามมาตรา ๔๗ (๗) (ข) แห่งประมวลรัษฎากรและได้รับยกเว้นภาษีเงินได้นิติบุคคลต้องยื่นแบบบัญชีแสดงรายรับรายจ่าย (บข.๑) ด้วยหรือไม่และเมื่อใด

ตอบ ต้องยื่นด้วยโดยให้ยื่น แบบ บข.๑ ภายใน ๑๕๐วันนับแต่สิ้นรอบระยะเวลาบัญชี เช่นเดียวกับการยื่นแบบ บข.๑ ของนิติบุคคล

สัญญา

ถาม มูลค่าของสัญญาที่กำหนดไว้ในปีแรก ๒,๐๐๐,๐๐๐ บาท และปีต่อไป ๕๐๐,๐๐๐ บาทนั้น รวมภาษีมูลค่าเพิ่มด้วยหรือไม่

ตอบ มูลค่าของสัญญาให้รวมภาษีมูลค่าเพิ่มด้วย(แต่การกรอกรายจ่ายในแบบบัญชีแสดงรายรับรายจ่าย (แบบ บข.๑) ให้กรอกจำนวนเงินโดยไม่ต้องรวมภาษีมูลค่าเพิ่ม)

ถาม สัญญาใดบ้างที่คู่สัญญาต้องแสดงบัญชีรายรับรายจ่าย

ตอบ มีสัญญา ๔ ประเภท คือ ๑. สัญญาที่เกี่ยวกับการจัดหาพัสดุหรือการพัสดุ ๒. สัญญาสัมปทาน ๓. สัญญาให้ทุนสนับสนุนเพื่อการวิจัย ๔. สัญญาให้ทุนสนับสนุนเพื่อดำเนินกิจกรรมอย่างใดอย่างหนึ่ง

ถาม มีหลักเกณฑ์พิจารณาอย่างไรว่าสัญญาที่ทำนั้นเป็นสัญญาที่เกี่ยวกับการจัดหาพัสดุหรือการพัสดุ และหน่วยงานรัฐแต่ละแห่งเหมือนกันหรือไม่

ตอบ ให้พิจารณาว่าการดำเนินการจัดซื้อจัดจ้างดังกล่าวเป็นการดำเนินการภายใต้ระเบียบหรือข้อบังคับว่าด้วยการพัสดุหรือไม่ ซึ่งหน่วยงานรัฐแต่ละแห่งกำหนดไว้แตกต่างกัน แต่สำหรับส่วนราชการจะเป็นไป



ตามระเบียบสำนักนายกรัฐมนตรีว่าด้วยการพัสดุ ส่วนหน่วยงานของรัฐประเภทอื่น เช่น รัฐวิสาหกิจ องค์กรปกครองส่วนท้องถิ่น จะมีระเบียบ ข้อบังคับ ว่าด้วยการพัสดุแยกต่างหาก

ถาม กรณีที่ไม่มีการทำสัญญาเป็นลายลักษณ์อักษร แต่มีใบสั่งซื้อสั่งจ้าง กรณีนี้ถือว่าเป็นสัญญาหรือไม่

ตอบ ถือเป็นสัญญาตามประกาศนี้ด้วย

ถาม หน่วยงานของรัฐทำสัญญาเช่าพื้นที่จากเอกชน ผู้ให้เช่าพื้นที่ต้องแสดงบัญชีรายรับจ่ายด้วยหรือไม่

ตอบ ผู้ให้เช่าต้องแสดงบัญชีรายรับรายจ่าย (บข.๑) หรือไม่นั้น ต้องพิจารณาก่อนว่าการที่หน่วยงานของรัฐไปเช่าพื้นที่นั้นเป็นดำเนินการตามระเบียบข้อบังคับว่าด้วยการพัสดุของหน่วยงานของรัฐนั้นหรือไม่ ถ้าหากเป็นการดำเนินการตามระเบียบ ข้อบังคับว่าด้วยการพัสดุ เช่นนี้ถ้าสัญญาเช่ามีมูลค่าถึงสองล้านบาท หรือห้าแสนบาทแล้วแต่กรณี ผู้ให้เช่าต้องแสดงบัญชีรายรับรายจ่ายด้วย เช่น กรณีส่วนราชการเช่าพื้นที่จากเอกชนต้องปฏิบัติตามระเบียบสำนักนายกรัฐมนตรีว่าด้วยการพัสดุ แต่ถ้าเป็นรัฐวิสาหกิจ เช่น ธนาคารอาคารสงเคราะห์ เช่าพื้นที่เพื่อตั้งสาขาของธนาคาร ก็ต้องพิจารณาว่าตามระเบียบ ข้อบังคับว่าด้วยการพัสดุของธนาคารสงเคราะห์ก่อนว่าครอบคลุมการเช่าพื้นที่ด้วยหรือไม่

ถาม สัญญาทำก่อนวันที่ ๑ เมษายน ๒๕๕๕ เมื่อสัญญาหมดอายุ จึงทำเป็นบันทึกต่อท้ายเพื่อต่ออายุสัญญา ต้องปฏิบัติตามหลักเกณฑ์ประกาศนี้หรือไม่

ตอบ ต้องปฏิบัติตาม เพราะ กรณีนี้ถือว่ามีกรจัดทำสัญญาขึ้นใหม่

ถาม คำว่า “สัญญา” รวมถึงสัญญาจ้างที่ปรึกษาในลักษณะที่เป็นจ้างทำของที่มุ่งผลสำเร็จของงานด้วยหรือไม่

ตอบ ถ้าสัญญาจ้างที่ปรึกษาดังกล่าวเป็นการจ้างตามระเบียบ ข้อบังคับว่าด้วยการพัสดุของหน่วยงานของรัฐนั้น ถือเป็นสัญญาตามประกาศฉบับนี้ด้วย

ถาม สัญญาที่มีการจัดทำก่อนวันที่ ๑ เมษายน ๒๕๕๕ ไม่อยู่ภายใต้บังคับประกาศฉบับนี้ เว้นแต่มีการแก้ไขสัญญาในส่วนที่เป็นสาระสำคัญขอทราบว่าจะอะไรบ้างที่จะถือเป็นการแก้ไขสัญญาในส่วนที่เป็นสาระสำคัญ

ตอบ ได้แก่ การต่ออายุสัญญา การขยายระยะเวลาสัมปทาน การเพิ่มวงเงิน เป็นต้น

ถาม หน่วยงานของรัฐ เช่น ธนาคารอาคารสงเคราะห์ ใช้บริการสัญญาณโทรศัพท์มือถือ โทรศัพท์พื้นฐาน สัญญาณ Internet , Lead line ,ค่าน้ำ ,ค่าไฟ ถ้าถึง ๕๐๐,๐๐๐ บาท หรือ ๒,๐๐๐,๐๐๐ บาท ต้องปฏิบัติตามเกณฑ์ หรือไม่ แล้วคิดรวมทั้งหมด หรือแยกคิดแต่ละสาขา

ตอบ กรณีนี้ควรแยกพิจารณาสัญญาในแต่ละเรื่องเป็นลำดับแรกก่อนว่าตามระเบียบข้อบังคับว่าด้วยการพัสดุของธนาคารอาคารสงเคราะห์ครอบคลุมถึงการดำเนินการข้างต้นหรือไม่ หากการดำเนินการดังกล่าวเป็นการดำเนินการตามระเบียบข้อบังคับว่าด้วยการพัสดุ จะต้องใช้มูลค่าตามที่ปรากฏในสัญญา

ถาม รัฐวิสาหกิจ ให้เงินสนับสนุนโดยตรงให้แก่ทีมฟุตบอลและสมาคมกีฬาอื่นๆ เพื่อเป็นการโฆษณา ประชาสัมพันธ์ของหน่วยงานต้องปฏิบัติตามหลักเกณฑ์หรือไม่

ตอบ กรณีนี้ถือได้ว่าเป็นการให้ทุนสนับสนุนเพื่อดำเนินกิจกรรมอย่างใดอย่างหนึ่ง ฉะนั้นทีมฟุตบอล หรือสมาคมกีฬาที่ได้รับเงินสนับสนุนดังกล่าวต้องแสดงบัญชีรายรับรายจ่ายด้วย

ถาม หน่วยงานของรัฐให้เอกชนเช่าอาคารพื้นที่ และให้บริการน้ำ ไฟ โทรศัพท์ ที่จอดรถ ต้องปฏิบัติตามประกาศนี้หรือไม่

ตอบ ต้องพิจารณาว่าการให้เช่านั้นอยู่ภายใต้ระเบียบ ข้อบังคับว่าด้วยการพัสดุของหน่วยงานของรัฐ นั้นๆ หรือไม่

ถาม คำว่า โครงการ หมายถึงอะไรและในกรณีที่โครงการใดโครงการหนึ่งมีสัญญาหลายฉบับต้อง แสดงบัญชีรายรับรายจ่ายอย่างไร

ตอบ โครงการในที่นี้หมายถึงสัญญา ฉะนั้นหากมีสัญญาหลายฉบับ ก็ต้องแสดงบัญชีรายรับรายจ่าย รายสัญญาแยกกัน

รายรับ

ถาม คำว่ารายรับหมายถึงอะไร

ตอบ รายรับ หมายถึง จำนวนเงินที่คู่สัญญาได้รับตามสัญญา หรือที่สัญญากำหนดไว้ให้คู่สัญญาได้รับ

ถาม กรณีที่เป็นสัญญาสัมปทานรายรับตามประกาศนี้หมายถึงรายรับประเภทใดบ้าง

ตอบ รายรับตามสัญญาสัมปทานนั้นให้หมายความเฉพาะรายรับโดยตรงที่คู่สัญญาได้รับจากการ ประกอบกิจการสัมปทานตามที่กำหนดไว้ในสัญญาเท่านั้น

รายจ่าย

ถาม เนื่องจากมีค่าใช้จ่ายส่วนมากเป็นค่าใช้จ่ายส่วนกลาง เช่น ค่าเช่า office ค่าจ้างแรงงาน (๑ คน ทำหลายงาน หรือ เป็นฝ่าย back office) ต้องเฉลี่ยค่าใช้จ่ายเหล่านี้มาลงในรายงานด้วยหรือไม่

ตอบ ไม่ต้องนำรายจ่ายค่าบริหารงาน ซึ่งเป็นค่าใช้จ่ายส่วนกลางมาแสดงในรายการบัญชีรับจ่ายตาม แบบ บข.๑

วิธีการยื่นบัญชีแสดงรายรับรายจ่าย (บข.๑)

ถาม คำว่ายื่นโดยวิธีการทางอิเล็กทรอนิกส์ หมายความว่าอย่างไร

ตอบ ทางอินเทอร์เน็ต

ถาม ถ้ามีสัญญาที่มีมูลค่าตามจำนวนที่ประกาศนี้กำหนดให้แสดงบัญชีรายรับรายจ่ายหลายฉบับ คู่สัญญาสามารถรวมยื่นแบบ บข.๑ ไว้ในฉบับเดียวได้หรือไม่

ตอบ ไม่ได้ ต้องยื่นแยกตามรายสัญญา



ระยะเวลาการยื่น

ถาม คู่สัญญาสามารถขยายระยะเวลาการยื่นแบบบัญชีแสดงรายรับรายจ่าย (บข.๑) ได้หรือไม่

ตอบ ไม่ได้ หากพ้นกำหนดระยะเวลาการยื่นจะขาดคุณสมบัติการเป็นคู่สัญญากับหน่วยงานของรัฐ

ทันที

ถาม คู่สัญญาสามารถยื่นแบบบัญชีแสดงรายรับรายจ่าย (บข.๑) ก่อนการยื่นแบบภาษีเงินได้ ได้หรือไม่

หรือไม่

ตอบ ไม่ได้

มาตรการเพื่อให้หน่วยงานของรัฐปฏิบัติ

ถาม การห้ามมิให้หน่วยงานของรัฐก่อนนิติสัมพันธ์กับบุคคลหรือนิติบุคคลซึ่งได้มีการระบุชื่อไว้ในบัญชีรายชื่อว่าเป็นคู่สัญญาที่ไม่ได้แสดงบัญชีรายรับรายจ่ายหรือแสดงบัญชีรายรับรายจ่ายไม่ถูกต้องครบถ้วนในสาระสำคัญนั้น หมายความว่าห้ามเฉพาะสัญญาที่มีมูลค่า ๒,๐๐๐,๐๐๐ บาท หรือ ๕๐๐,๐๐๐ บาท แล้วแต่กรณีหรือไม่

ตอบ ห้ามมิให้หน่วยงานของรัฐก่อนนิติสัมพันธ์กับบุคคลดังกล่าวทุกสัญญา มิใช่เฉพาะสัญญาที่มีมูลค่า ๒,๐๐๐,๐๐๐ บาท หรือ ๕๐๐,๐๐๐ บาท เท่านั้น

ถาม หน่วยงานของรัฐจะทราบได้อย่างไรว่ามีคู่สัญญารายใดบ้างที่ขาดคุณสมบัติ

ตอบ สำนักงาน ป.ป.ช. จะจัดทำฐานข้อมูลเพื่อให้เข้าตรวจสอบได้และจะแจ้งให้ทราบต่อไป

ถาม นิติบุคคลต้องลงทะเบียนในระบบอิเล็กทรอนิกส์ของกรมบัญชีกลางทุกครั้งเมื่อจะเข้าไปเสนอราคาหรือไม่

ตอบ ลงทะเบียนเพียงครั้งเดียว ก็สามารถเสนอราคาในการจัดซื้อจัดจ้างกับหน่วยงานของรัฐในนามของนิติบุคคลที่ลงทะเบียนได้ตลอดไป

ถาม การกำหนดให้หน่วยงานของรัฐต้องบันทึกหรือรายงานข้อมูลของคู่สัญญานั้น จะต้องดำเนินการภายในกำหนดระยะเวลาเท่าใด

ตอบ ภายใน ๓๐ วันนับแต่วันที่ทำสัญญา



ภาคผนวก



ภาคผนวก ๑

ตัวอย่างรายชื่อรัฐวิสาหกิจ : (ข้อมูลปี พ.ศ. ๒๕๕๔)

ลำดับ	ข้อมูลรัฐวิสาหกิจ	ข้อมูลรัฐวิสาหกิจในเครือ
๑.	การกีฬาแห่งประเทศไทย	
๒.	การเคหะแห่งชาติ	
๓.	การท่องเที่ยวแห่งประเทศไทย	
		บริษัทไทยแลนด์พรีวิลเลจคาร์ดจำกัด
๔.	การทางพิเศษแห่งประเทศไทย	
๕.	การทำเรือแห่งประเทศไทย	
๖.	การนิคมอุตสาหกรรมแห่งประเทศไทย	
๗.	การประปานครหลวง	
๘.	การประปาส่วนภูมิภาค	
๙.	การไฟฟ้านครหลวง	
๑๐.	การไฟฟ้าฝ่ายผลิตแห่งประเทศไทย	
		บริษัทผลิตไฟฟ้าและน้ำเย็นจำกัด
๑๑.	การไฟฟ้าส่วนภูมิภาค	
๑๒.	การรถไฟฟ้าขนส่งมวลชนแห่งประเทศไทย	
๑๓.	การรถไฟแห่งประเทศไทย	
๑๔.	ธนาคารกรุงไทยจำกัด (มหาชน)	
		บริษัทกรุงไทยคอมพิวเตอร์เซอร์วิสเชสจำกัด
		บริษัทกรุงไทยพร็อพเพอร์ตี้ดีเวลลอปเม้นท์จำกัด
		บริษัทกฎหมายกรุงไทยจำกัด
		บริษัทกรุงไทยธุรกิจบริการจำกัด
		บริษัทหลักทรัพย์จัดการกองทุนกรุงไทยจำกัด (มหาชน)
		บริษัทเคทีปี้ลิสซิ่งจำกัด (มหาชน)
๑๕.	ธนาคารพัฒนาวิสาหกิจขนาดกลางและขนาดย่อมแห่งประเทศไทย	
๑๖.	ธนาคารเพื่อการเกษตรและสหกรณ์การเกษตร	
๑๗.	ธนาคารเพื่อการส่งออกและนำเข้าแห่งประเทศไทย	
๑๘.	ธนาคารออมสิน	
๑๙.	ธนาคารอาคารสงเคราะห์	
๒๐.	ธนาคารอิสลามแห่งประเทศไทย	
๒๑.	บริษัทตลาดรองสินเชื่อที่อยู่อาศัย	



ลำดับ	ข้อมูลรัฐวิสาหกิจ	ข้อมูลรัฐวิสาหกิจในเครือ
๒๒.	บริษัท ประกันสินเชื่อบุคคลสหกรณ์ขนาดย่อม	
๒๓.	บริษัท กสท.โทรคมนาคมจำกัด (มหาชน)	
		บริษัท เอเชียทีโมบาย จำกัด
๒๔.	บริษัท การบินไทยจำกัด (มหาชน)	
		บริษัท ไทย-อะมาดิอุสเซอร์วิสเซสเอเชีย จำกัด
๒๕.	บริษัท ขนส่งจำกัด	
๒๖.	บริษัท ท่าอากาศยานไทย จำกัด (มหาชน)	
		บริษัท โรงแรมท่าอากาศยานสุวรรณภูมิ จำกัด
๒๗.	บริษัท ทีโอที จำกัด (มหาชน)	
๒๘.	บริษัท ไทยเดินเรือทะเลจำกัด	
๒๙.	บริษัท ธนารักษ์พัฒนาสินทรัพย์ จำกัด	
๓๐.	บริษัท ปตท. จำกัด (มหาชน)	
		บริษัท พีทีทีแอลเอ็นจี จำกัด
		บริษัท ปตท.(กัมพูชา) จำกัด
		บริษัท ปตท. คำสากร จำกัด
		บริษัท ปตท.สำรวจและผลิตปิโตรเลียม จำกัด (มหาชน)
		บริษัท ปตท.จำหน่ายก๊าซธรรมชาติ จำกัด
		บริษัท ปตท.เคมีคอลจำกัด (มหาชน) (พ้นสภาพการเป็นรัฐวิสาหกิจ เมื่อวันที่ ๙ พฤศจิกายน ๒๕๕๐)
		บริษัท พีทีทีโพลีเอทิลีน จำกัด
		บริษัท บางกอกโพลีเอทิลีนจำกัด (มหาชน)
		บริษัท พีทีทีโพลีเมอร์มาร์เก็ตติ้ง จำกัด
		บริษัท เอนเนอร์ยีคอมเพล็กซ์ จำกัด
		บริษัท ทรานส์ไทย-มาเลเซีย(ประเทศไทย) จำกัด
		บริษัท ทรานส์ไทย-มาเลเซีย(มาเลเซีย) จำกัด
		บริษัท โรงกลั่นน้ำมันระยอง จำกัด (มหาชน)
		Subic Bay Energy Co.,Ltd.
		บริษัท ปตท.สผ.อินเทอร์เนชันแนล จำกัด
		PTTEP Offshore Investment Company Limited
		PTTEP Siam Limited
		PTTEP Services Limited



ลำดับ	ข้อมูลรัฐวิสาหกิจ	ข้อมูลรัฐวิสาหกิจในเครือ
		PTTEP Southwest Vietnam Company Limited
		PTTEP Hoan-Vu Company Limited
		PTTEP Oman Company Limited
		PTTEP Hoan-Long Company Limited
		PTTEP Algeria Company Limited
		PTTEP (THAILAND) Limited
		PTTEP Iran Company Limited
		Diamond Petroleum Company Limited
		PTTEP Merangin Company Limited
		Subic Bay Fuels Co.,Inc.
		Subic Bay Distribution Co.,Inc.
		Houakhong Trading Company Limited
		บริษัท ทีโอซีไกลคอลล จำกัด
		บริษัท ไทยเอทานอลเอมีน จำกัด
		บริษัท ไทยโคลีนคลอไรด์ จำกัด
		บริษัท ไทยโอลีโอเคมี จำกัด
		บริษัท เอ็นพีซีเซพตี้แอนด์เอ็นไวรอนเมนทอล เซอร์วิส จำกัด
		บริษัท เอ็นพีซีซีเมนเทนแนนซ์แอนด์เอนจิเนียริง เซอร์วิสเอส จำกัด
		บริษัท ไทยแท็งค์เทอร์มินัล จำกัด
		บริษัท อมตะจัดจำหน่ายก๊าซธรรมชาติ จำกัด
		Carigali-PTTEPI Operating Company Sdn.Bhd.
		Orange Energy Limited
		บริษัท ทัลลายแอนซรีไฟน์นิง จำกัด
		บริษัท ไทยอีทอกซีเลท จำกัด
๓๑.	บริษัท ไปรษณีย์ไทย จำกัด	
๓๒.	บริษัท วิทยุการบินแห่งประเทศไทย จำกัด	
๓๓.	บริษัท ส่งเสริมธุรกิจเกษตรกรไทย (ยุบเลิก ตามมติ ครม.)	
๓๔.	บริษัท สหโรงแรมไทยและการท่องเที่ยว จำกัด	
๓๕.	บริษัท อสมท. จำกัด (มหาชน)	
๓๖.	บริษัท อู่กรุงเทพ จำกัด	



ลำดับ	ข้อมูลรัฐวิสาหกิจ	ข้อมูลรัฐวิสาหกิจในเครือ
๓๗.	โรงงานไฟฟ้ กรมสรรพสามิต	
๓๘.	โรงงานยาสูบ กระทรวงการคลัง	
๓๙.	โรงพิมพ์ตำรวจ สำนักงานตำรวจแห่งชาติ	
๔๐.	สถาบันการบินพลเรือน	
๔๑.	สถาบันวิจัยวิทยาศาสตร์และเทคโนโลยีแห่งประเทศไทย	
๔๒.	สำนักงานกองทุนสงเคราะห์การทำสวนยาง	
๔๓.	สำนักงานธนานุเคราะห์ กรมพัฒนาสังคมและสวัสดิการ	
๔๔.	สำนักงานสลากกินแบ่งรัฐบาล	
๔๕.	องค์การขนส่งมวลชนกรุงเทพ	
๔๖.	องค์การคลังสินค้า	
๔๗.	องค์การจัดการน้ำเสีย	
๔๘.	องค์การตลาด	
๔๙.	องค์การตลาดเพื่อเกษตรกร	
๕๐.	องค์การพิพิธภัณฑ์วิทยาศาสตร์แห่งชาติ	
๕๑.	องค์การเภสัชกรรม	
๕๒.	องค์การส่งเสริมกิจการโคนมแห่งประเทศไทย	
๕๓.	องค์การสวนพฤกษศาสตร์	
๕๔.	องค์การสวนยาง	
๕๕.	องค์การสวนสัตว์	
๕๖.	องค์การสะพานปลา	
๕๗.	องค์การสุรา กรมสรรพสามิต	
๕๘.	องค์การอุตสาหกรรมป่าไม้	
		บริษัทไม้อัดไทยจำกัด

ที่มา www.sepo.go.th

***หมายเหตุ รัฐวิสาหกิจในเครือ ตรวจสอบการมีสถานะได้ที่รัฐวิสาหกิจต้นสังกัด



ภาคผนวก ๒

ตัวอย่างรายชื่อองค์การมหาชนที่จัดตั้งตามพระราชบัญญัติองค์การมหาชน พ.ศ. ๒๕๔๒
(ข้อมูลปี พ.ศ. ๒๕๕๔)

ลำดับ	รายชื่อ	ลำดับ	รายชื่อ
๑.	สถาบันพัฒนาองค์กรชุมชน	๑๙.	สถาบันเทคโนโลยีนิวเคลียร์แห่งชาติ
๒.	โรงเรียนมหิดลวิทยานุสรณ์	๒๐.	องค์การบริหารจัดการก๊าซเรือนกระจก
๓.	โรงพยาบาลบ้านแพ้ว	๒๑.	สำนักงานพัฒนาเศรษฐกิจจากฐานชีวภาพ
๔.	สำนักงานพัฒนาเทคโนโลยีอวกาศและ ภูมิสารสนเทศ	๒๒.	สถาบันวิจัยแสงซินโครตรอน
๕.	สำนักงานรับรองมาตรฐานและประเมิน คุณภาพการศึกษา	๒๓.	สถาบันสารสนเทศทรัพยากรน้ำและ การเกษตร
๖.	ศูนย์มานุษยวิทยาสิรินธร	๒๔.	สถาบันวิจัยดาราศาสตร์แห่งชาติ
๗.	สถาบันระหว่างประเทศเพื่อการค้าและ การพัฒนา	๒๕.	สถาบันเทคโนโลยีป้องกันประเทศ
๘.	สำนักงานส่งเสริมการจัดประชุมและ นิทรรศการ	๒๖.	สำนักงานพิพิธภัณฑสถานแห่งชาติ พระบาทสมเด็จพระเจ้าอยู่หัว
๙.	สำนักงานพัฒนาการวิจัยการเกษตร	๒๗.	สถาบันรับรองคุณภาพสถานพยาบาล
๑๐.	สถาบันบริหารกองทุนพลังงาน	๒๘.	หอภาพยนตร์
๑๑.	องค์การบริหารการพัฒนาเพื่อการค้า ท่องเที่ยว	๒๙.	สำนักงานนวัตกรรมแห่งชาติ
๑๒.	สำนักงานส่งเสริมอุตสาหกรรมซอฟต์แวร์ แห่งชาติ	๓๐.	สำนักงานรัฐบาลอิเล็กทรอนิกส์
๑๓.	ศูนย์ส่งเสริมศิลปาชีพระหว่างประเทศ	๓๑.	สำนักงานพัฒนาธุรกรรมทางอิเล็กทรอนิกส์
๑๔.	สถาบันวิจัยและพัฒนาอัญมณีและ เครื่องประดับแห่งชาติ	๓๒.	สถาบันคุณวุฒิวิชาชีพ
๑๕.	สำนักงานบริหารและพัฒนาองค์ความรู้	๓๓.	สถาบันบริหารจัดการธนาคารที่ดิน
๑๖.	สำนักงานความร่วมมือพัฒนาเศรษฐกิจกับ ประเทศเพื่อนบ้าน	๓๔.	ศูนย์ความเป็นเลิศด้านชีววิทยาศาสตร์
๑๗.	สถาบันทดสอบทางการศึกษาแห่งชาติ	๓๕.	ศูนย์คุณธรรม
๑๘.	สถาบันวิจัยและพัฒนาพื้นที่สูง	๓๖.	สถาบันเพื่อการยุติธรรมแห่งประเทศไทย

ที่มา www.sepo.go.th

ตัวอย่างรายชื่อองค์การมหาชนที่มีพระราชบัญญัติจัดตั้งเป็นการเฉพาะ
(ข้อมูลปี พ.ศ. ๒๕๕๔)

ลำดับ	รายชื่อ	ลำดับ	รายชื่อ
๑.	สำนักงานพัฒนาวิทยาศาสตร์และเทคโนโลยีแห่งชาติ	๗.	คุรุสภา
๒.	สำนักงานกองทุนสนับสนุนการวิจัย	๘.	สำนักงานคณะกรรมการส่งเสริมสวัสดิการและสวัสดิภาพครูและบุคลากรทางการศึกษา
๓.	สถาบันวิจัยระบบสาธารณสุข	๙.	สำนักงานคณะกรรมการสุขภาพแห่งชาติ
๔.	สถาบันมาตรวิทยา	๑๐.	สถาบันอนุญาโตตุลาการ
๕.	สถาบันส่งเสริมการสอนวิทยาศาสตร์และเทคโนโลยี	๑๑.	สำนักงานคณะกรรมการนโยบายวิทยาศาสตร์ เทคโนโลยีและนวัตกรรมแห่งชาติ
๖.	สำนักงานกองทุนหมู่บ้านและชุมชนเมืองแห่งชาติ	๑๒.	สถาบันการแพทย์ฉุกเฉินแห่งชาติ

ที่มา <http://www.opdc.go.th/index.php>



ภาคผนวก ๓

ตัวอย่างรายชื่อหน่วยงานของรัฐประเภทสถาบันอุดมศึกษาของรัฐ

ลำดับ	รายชื่อ	ลำดับ	รายชื่อ
๑.	มหาวิทยาลัยเกษตรศาสตร์	๒๘.	มหาวิทยาลัยราชภัฏนครศรีธรรมราช
๒.	มหาวิทยาลัยขอนแก่น	๒๙.	มหาวิทยาลัยราชภัฏนครสวรรค์
๓.	มหาวิทยาลัยธรรมศาสตร์	๓๐.	มหาวิทยาลัยราชภัฏบ้านสมเด็จเจ้าพระยา
๔.	มหาวิทยาลัยนครพนม	๓๑.	มหาวิทยาลัยราชภัฏบุรีรัมย์
๕.	มหาวิทยาลัยนราธิวาสราชนครินทร์	๓๒.	มหาวิทยาลัยราชภัฏพระนคร
๖.	มหาวิทยาลัยนเรศวร	๓๓.	มหาวิทยาลัยราชภัฏพระนครศรีอยุธยา
๗.	มหาวิทยาลัยมหาสารคาม	๓๔.	มหาวิทยาลัยราชภัฏพิบูลสงคราม
๘.	มหาวิทยาลัยแม่โจ้	๓๕.	มหาวิทยาลัยราชภัฏเพชรบุรี
๙.	มหาวิทยาลัยรามคำแหง	๓๖.	มหาวิทยาลัยราชภัฏเพชรบูรณ์
๑๐.	มหาวิทยาลัยศรีนครินทรวิโรฒ	๓๗.	มหาวิทยาลัยราชภัฏภูเก็ต
๑๑.	มหาวิทยาลัยศิลปากร	๓๘.	มหาวิทยาลัยราชภัฏมหาสารคาม
๑๒.	มหาวิทยาลัยสงขลานครินทร์	๓๙.	มหาวิทยาลัยราชภัฏยะลา
๑๓.	มหาวิทยาลัยสุโขทัยธรรมมาธิราช	๔๐.	มหาวิทยาลัยราชภัฏร้อยเอ็ด
๑๔.	มหาวิทยาลัยอุบลราชธานี	๔๑.	มหาวิทยาลัยราชภัฏราชชนครินทร์
๑๕.	สถาบันเทคโนโลยีปทุมวัน	๔๒.	มหาวิทยาลัยราชภัฏรำไพพรรณี
๑๖.	สถาบันบัณฑิตพัฒนบริหารศาสตร์	๔๓.	มหาวิทยาลัยราชภัฏลำปาง
๑๗.	มหาวิทยาลัยราชภัฏกาญจนบุรี	๔๔.	มหาวิทยาลัยราชภัฏเลย
๑๘.	มหาวิทยาลัยราชภัฏกาฬสินธุ์	๔๕.	มหาวิทยาลัยราชภัฏวไลยอลงกรณ์ ในพระบรมราชูปถัมภ์
๑๙.	มหาวิทยาลัยราชภัฏกำแพงเพชร	๔๖.	มหาวิทยาลัยราชภัฏศรีสะเกษ
๒๐.	มหาวิทยาลัยราชภัฏจันทรเกษม	๔๗.	มหาวิทยาลัยราชภัฏสกลนคร
๒๑.	มหาวิทยาลัยราชภัฏชัยภูมิ	๔๘.	มหาวิทยาลัยราชภัฏสงขลา
๒๒.	มหาวิทยาลัยราชภัฏเชียงราย	๔๙.	มหาวิทยาลัยราชภัฏสวนดุสิต
๒๓.	มหาวิทยาลัยราชภัฏเชียงใหม่	๕๐.	มหาวิทยาลัยราชภัฏสวนสุนันทา
๒๔.	มหาวิทยาลัยราชภัฏเทพสตรี	๕๑.	มหาวิทยาลัยราชภัฏสุราษฎร์ธานี
๒๕.	มหาวิทยาลัยราชภัฏธนบุรี	๕๒.	มหาวิทยาลัยราชภัฏสุรินทร์
๒๖.	มหาวิทยาลัยราชภัฏนครปฐม	๕๓.	มหาวิทยาลัยราชภัฏหมู่บ้านจอมบึง
๒๗.	มหาวิทยาลัยราชภัฏนครราชสีมา	๕๔.	มหาวิทยาลัยราชภัฏอุดรธานี



ลำดับ	รายชื่อ	ลำดับ	รายชื่อ
๕๕.	มหาวิทยาลัยราชภัฏอุตรดิตถ์	๖๑.	มหาวิทยาลัยเทคโนโลยีราชมงคล รัตนโกสินทร์
๕๖.	มหาวิทยาลัยราชภัฏอุบลราชธานี	๖๒.	มหาวิทยาลัยเทคโนโลยีราชมงคลล้านนา
๕๗.	มหาวิทยาลัยเทคโนโลยีราชมงคลกรุงเทพ	๖๓.	มหาวิทยาลัยเทคโนโลยีราชมงคลศรีวิชัย
๕๘.	มหาวิทยาลัยเทคโนโลยีราชมงคล ตะวันออก	๖๔.	มหาวิทยาลัยเทคโนโลยีราชมงคลสุวรรณภูมิ
๕๙.	มหาวิทยาลัยเทคโนโลยีราชมงคลธัญบุรี	๖๕.	มหาวิทยาลัยเทคโนโลยีราชมงคลอีสาน
๖๐.	มหาวิทยาลัยเทคโนโลยีราชมงคลพระนคร		

ตัวอย่างรายชื่อหน่วยงานของรัฐประเภทมหาวิทยาลัยในกำกับของรัฐ

ลำดับ	รายชื่อ	ลำดับ	รายชื่อ
๑.	จุฬาลงกรณ์มหาวิทยาลัย	๘.	มหาวิทยาลัยพะเยา
๒.	มหาวิทยาลัยเชียงใหม่	๙.	มหาวิทยาลัยมหิดล
๓.	มหาวิทยาลัยทักษิณ	๑๐.	มหาวิทยาลัยแม่ฟ้าหลวง
๔.	มหาวิทยาลัยเทคโนโลยีพระจอมเกล้า ธนบุรี	๑๑.	มหาวิทยาลัยวลัยลักษณ์
๕.	มหาวิทยาลัยเทคโนโลยีพระจอมเกล้า พระนครเหนือ	๑๒.	สถาบันเทคโนโลยีพระจอมเกล้าเจ้าคุณทหาร ลาดกระบัง
๖.	มหาวิทยาลัยเทคโนโลยีสุรนารี	๑๓.	มหาวิทยาลัยมหาจุฬาลงกรณราชวิทยาลัย
๗.	มหาวิทยาลัยบูรพา	๑๔.	มหาวิทยาลัยมหามกุฏราชวิทยาลัย

ที่มา <http://www.mua.go.th/>



ประกาศคณะกรรมการป้องกันและปราบปรามการทุจริตแห่งชาติ

เรื่อง หลักเกณฑ์และวิธีการจัดทำและแสดงบัญชีรายการรับจ่ายของโครงการ

ที่บุคคลหรือนิติบุคคลเป็นคู่สัญญากับหน่วยงานของรัฐ

พ.ศ. ๒๕๕๔

โดยที่เป็นการสมควรกำหนดหลักเกณฑ์และวิธีการจัดทำและแสดงบัญชีรายการรับจ่ายของโครงการ ที่บุคคลหรือนิติบุคคลเป็นคู่สัญญากับหน่วยงานของรัฐ เพื่อให้เป็นไปตามกฎหมายประกอบรัฐธรรมนูญว่าด้วยการป้องกันและปราบปรามการทุจริต

อาศัยอำนาจตามความในมาตรา ๑๐๓/๗ วรรคสอง และวรรคสี่ แห่งพระราชบัญญัติประกอบรัฐธรรมนูญว่าด้วยการป้องกันและปราบปรามการทุจริต พ.ศ. ๒๕๔๒ ซึ่งแก้ไขเพิ่มเติมโดยพระราชบัญญัติประกอบรัฐธรรมนูญว่าด้วยการป้องกันและปราบปรามการทุจริต (ฉบับที่ ๒) พ.ศ. ๒๕๕๔ อันเป็นกฎหมายที่มีบทบัญญัติบางประการเกี่ยวกับการจำกัดสิทธิและเสรีภาพของบุคคล ซึ่งมาตรา ๒๙ ประกอบกับมาตรา ๓๑ มาตรา ๓๒ มาตรา ๓๕ มาตรา ๔๑ และมาตรา ๔๓ ของรัฐธรรมนูญแห่งราชอาณาจักรไทย บัญญัติให้กระทำได้โดยอาศัยอำนาจตามบทบัญญัติแห่งกฎหมาย คณะกรรมการป้องกันและปราบปรามการทุจริตแห่งชาติ จึงออกประกาศไว้ ดังต่อไปนี้

ข้อ ๑ ประกาศนี้เรียกว่า “ประกาศคณะกรรมการป้องกันและปราบปรามการทุจริตแห่งชาติ เรื่อง หลักเกณฑ์และวิธีการจัดทำและแสดงบัญชีรายการรับจ่ายของโครงการที่บุคคลหรือนิติบุคคลเป็นคู่สัญญากับหน่วยงานของรัฐ พ.ศ. ๒๕๕๔”

ข้อ ๒ ประกาศนี้ให้มีผลใช้บังคับตั้งแต่วันที่ ๑ มกราคม พ.ศ. ๒๕๕๕ เป็นต้นไป

ข้อ ๓ ในประกาศนี้

“คู่สัญญา” หมายความว่า บุคคลหรือนิติบุคคลที่เป็นคู่สัญญากับหน่วยงานของรัฐ

“บัญชีแสดงรายรับรายจ่าย” หมายความว่า บัญชีแสดงรายการรับจ่ายเงินของโครงการตามสัญญาที่บุคคลหรือนิติบุคคลซึ่งเป็นคู่สัญญากับหน่วยงานของรัฐต้องจัดทำและยื่นต่อกรมสรรพากร

“หน่วยงานของรัฐ” หมายความว่า กระทรวง ทบวง กรม ราชการส่วนภูมิภาค ราชการส่วนท้องถิ่น รัฐวิสาหกิจ องค์การมหาชน องค์การตามรัฐธรรมนูญ หรือหน่วยงานอื่นของรัฐตามที่คณะกรรมการ ป.ป.ช. ประกาศกำหนด

“สัญญา” หมายความว่า สัญญาทุกประเภทที่ทำขึ้นเพื่อดำเนินการตามโครงการในการจัดหาพัสดุหรือการพัสดุและบริการไม่ว่าด้วยวิธีการจัดซื้อหรือการจัดจ้างหรือให้ทุนสนับสนุนหรือวิธีอื่นใดของหน่วยงานของรัฐ และให้หมายความรวมถึงบันทึกข้อตกลงหรือบันทึกแนบท้ายสัญญาซึ่งมีผลเป็นการแก้ไขสัญญาในส่วนที่เป็นสาระสำคัญด้วย

“รายรับ” หมายความว่า จำนวนเงินที่คู่สัญญาได้รับจากหน่วยงานของรัฐ อันเนื่องจากการได้ปฏิบัติตามสัญญาหรือเกี่ยวเนื่องกับสัญญา หรือรายรับอื่น ๆ ที่กำหนดไว้ให้คู่สัญญาได้รับ

“รายจ่าย” หมายความว่า จำนวนเงินที่คู่สัญญาได้จ่ายไปทั้งสิ้นเพื่อการปฏิบัติให้เป็นไปตามสัญญาหรือเกี่ยวเนื่องกับสัญญา

ข้อ ๔ ให้ประธานกรรมการป้องกันและปราบปรามการทุจริตแห่งชาติรักษาการตามประกาศนี้ และให้คณะกรรมการป้องกันและปราบปรามการทุจริตแห่งชาติมีอำนาจตีความและวินิจฉัยชี้ขาดปัญหาที่เกิดขึ้นจากการบังคับใช้ประกาศนี้

หมวด ๑

บททั่วไป

ข้อ ๕ ให้คู่สัญญาตามสัญญาซึ่งมีมูลค่าตั้งแต่ห้าแสนบาทขึ้นไปจัดทำบัญชีแสดงรายรับรายจ่ายและยื่นต่อกรมสรรพากรตามแบบแนบท้ายประกาศนี้

การเป็นคู่สัญญากับหน่วยงานของรัฐตามวรรคหนึ่ง ให้นับแต่วันที่มีการลงนามในสัญญาหรือถือว่าได้มีสัญญาเกิดขึ้นแล้ว

ข้อ ๖ กรณีที่คู่สัญญาไม่อาจปฏิบัติตามประกาศนี้ได้ เนื่องจากเป็นนิติบุคคลที่ตั้งขึ้นตามกฎหมายของต่างประเทศ และไม่มีตัวแทนหรือผู้แทนในประเทศ แต่มีการส่งมอบหรือให้บริการในประเทศ และหน่วยงานของรัฐได้ชำระเงินตามสัญญาให้แก่คู่สัญญาออกไปต่างประเทศโดยตรง คณะกรรมการ ป.ป.ช. อาจกำหนดหลักเกณฑ์และวิธีการเพื่อให้คู่สัญญาปฏิบัติก็ได้

ข้อ ๗ ให้สำนักงาน ป.ป.ช. จัดให้มีการเชื่อมโยงข้อมูลตามประกาศนี้ระหว่างกรมบัญชีกลาง กรมสรรพากร และสำนักงาน ป.ป.ช.

หมวด ๒

การจัดทำบัญชีแสดงรายรับรายจ่าย

ข้อ ๘ ในการบันทึกรายรับรายจ่ายเพื่อจัดทำและแสดงบัญชีรายรับรายจ่ายต่อกรมสรรพากรตามประกาศนี้ ให้คู่สัญญาบันทึกรายรับรายจ่ายที่เกิดขึ้นในแต่ละรอบระยะเวลาบัญชีหรือรอบปีภาษีนั้นแล้วแต่กรณี โดยแยกเป็นรายโครงการตามสัญญา

ข้อ ๙ เพื่อประโยชน์ในการตรวจสอบตามข้อ ๑๓ นอกจากคู่สัญญาต้องจัดทำและแสดงบัญชีรายรับรายจ่ายต่อกรมสรรพากรตามแบบแนบท้ายประกาศนี้แล้ว ให้คู่สัญญาบันทึกบัญชีเป็นรายโครงการตามสัญญา โดยให้เก็บและรักษาเอกสารหลักฐานประกอบไว้ ณ สถานที่ประกอบหรือที่อยู่อาศัยของคู่สัญญาเป็นระยะเวลาไม่น้อยกว่าห้าปีนับแต่วันสิ้นสุดระยะเวลาสัญญาหรือจนกว่าการดำเนินการตามข้อ ๑๓ เสร็จสิ้น



หมวด ๓

วิธีการยื่นบัญชีแสดงรายรับรายจ่าย

ข้อ ๑๐ ให้คู่สัญญายื่นบัญชีแสดงรายรับรายจ่ายต่อกรมสรรพากร โดยวิธีการทางอิเล็กทรอนิกส์ ตามกำหนดระยะเวลา ดังต่อไปนี้

(๑) กรณีบุคคลธรรมดาเป็นคู่สัญญากับหน่วยงานของรัฐ

(ก) หากการรับจ่ายเงินตามสัญญาทั้งหมดเสร็จสิ้นภายในปีภาษีเดียวกัน ให้ยื่นพร้อมกับการยื่นชำระภาษีเงินได้บุคคลธรรมดาของปีภาษีนั้น

(ข) หากการรับจ่ายเงินตามสัญญาทั้งหมดมิได้เสร็จสิ้นภายในปีภาษีเดียวกัน ให้ยื่นบัญชีแสดงรายรับรายจ่ายซึ่งประกอบด้วยรายรับรายจ่ายที่เกิดขึ้นในแต่ละปีภาษีพร้อมกับการยื่นชำระภาษีเงินได้บุคคลธรรมดาของปีภาษีนั้น

(๒) กรณีนิติบุคคลเป็นคู่สัญญากับหน่วยงานของรัฐ

(ก) หากการรับจ่ายเงินตามสัญญาทั้งหมดเสร็จสิ้นภายในรอบระยะเวลาบัญชีเดียวกัน ให้ยื่นเมื่อสิ้นสุดรอบระยะเวลาบัญชีพร้อมกับการยื่นชำระภาษีเงินได้นิติบุคคลของรอบระยะเวลาบัญชีนั้น

(ข) หากการรับจ่ายเงินตามสัญญาทั้งหมดมิได้เสร็จสิ้นภายในรอบระยะเวลาบัญชีเดียวกัน ให้ยื่นบัญชีแสดงรายรับรายจ่ายซึ่งประกอบด้วยรายรับรายจ่ายที่เกิดขึ้นในแต่ละรอบระยะเวลาบัญชี พร้อมกับการยื่นชำระภาษีเงินได้นิติบุคคลของรอบระยะเวลาบัญชีนั้น

ให้คู่สัญญายื่นบัญชีแสดงรายรับรายจ่ายต่อกรมสรรพากรตาม (๑) และ (๒) จนกว่าจะสิ้นสุดภาระผูกพันตามสัญญา

หมวด ๔

การตรวจสอบบัญชีแสดงรายรับรายจ่าย

ข้อ ๑๑ กรณีที่คู่สัญญาได้ยื่นบัญชีงบดุลประจำปีหรือยื่นชำระภาษีเงินได้ของบุคคลหรือนิติบุคคล แล้วแต่กรณี ให้กรมสรรพากรตรวจสอบว่าคู่สัญญาได้ยื่นบัญชีแสดงบัญชีรายรับรายจ่ายด้วยหรือไม่

กรณีที่กรมสรรพากรตรวจพบว่าคู่สัญญารายใดไม่ยื่นบัญชีแสดงรายรับรายจ่าย ให้รายงานคณะกรรมการ ป.ป.ช. ทราบ เพื่อดำเนินการตามอำนาจหน้าที่ต่อไป

ข้อ ๑๒ กรมสรรพากรอาจนำบัญชีแสดงรายรับรายจ่ายของโครงการไปพิจารณาประกอบการตรวจสอบบัญชีงบดุลประจำปีของนิติบุคคลหรือตรวจภาษีเงินได้ของบุคคลหรือนิติบุคคล แล้วแต่กรณี ตามที่เห็นสมควรก็ได้

ข้อ ๑๓ ในกรณีที่ปรากฏจากการตรวจสอบหรือการไต่สวนของคณะกรรมการ ป.ป.ช. ว่าคู่สัญญาใดที่มีส่วนเกี่ยวข้องกับการทุจริตของเจ้าหน้าที่ของรัฐหรือแสดงบัญชีรายรับรายจ่ายไม่ถูกต้องครบถ้วนในสาระสำคัญ หรือกรณีมีความจำเป็นที่จะต้องตรวจสอบธุรกรรมทางการเงินหรือการชำระภาษีเงินได้ของบุคคลหรือนิติบุคคลนั้น แล้วแต่กรณี ให้คณะกรรมการ ป.ป.ช. ประสานงานและสั่งให้หน่วยงานของรัฐที่เกี่ยวข้องรับเรื่องดังกล่าวไปดำเนินการตามอำนาจหน้าที่ แล้วให้หน่วยงานของรัฐนั้น

รายงานผลการดำเนินการให้คณะกรรมการ ป.ป.ช. ทราบต่อไป หรือในกรณีจำเป็นต้องเข้าถึงข้อมูลของหน่วยงานหรือสถาบันการเงินให้นำระเบียบคณะกรรมการป้องกันและปราบปรามการทุจริตแห่งชาติว่าด้วยการเข้าถึงข้อมูลของหน่วยงานหรือสถาบันการเงินมาใช้บังคับ

หมวด ๕

มาตรการเพื่อให้หน่วยงานของรัฐปฏิบัติ

ข้อ ๑๔ เพื่อประโยชน์ในการป้องกันและปราบปรามการทุจริต ในการดำเนินการเพื่อให้ได้มาซึ่งคู่สัญญาตามข้อ ๕ ให้หน่วยงานของรัฐต้องปฏิบัติตามความในหมวดนี้

ข้อ ๑๕ ให้หน่วยงานของรัฐกำหนดเงื่อนไขและคุณสมบัติของบุคคลหรือนิติบุคคลที่จะเข้าเป็นคู่สัญญาและกำหนดให้คู่สัญญาต้องปฏิบัติ ดังนี้

(๑) บุคคลหรือนิติบุคคลที่จะเข้าเป็นคู่สัญญาต้องไม่อยู่ในฐานะเป็นผู้ไม่แสดงบัญชีรายรับรายจ่าย หรือแสดงบัญชีรายรับรายจ่ายไม่ถูกต้องครบถ้วนในสาระสำคัญ

(๒) บุคคลหรือนิติบุคคลที่จะเข้าเป็นคู่สัญญากับหน่วยงานของรัฐซึ่งได้ดำเนินการจัดซื้อจัดจ้างด้วยระบบอิเล็กทรอนิกส์ (e-Government Procurement : e-GP) ตามข้อ ๑๖ ต้องลงทะเบียนในระบบอิเล็กทรอนิกส์ของกรมบัญชีกลางที่เว็บไซต์ศูนย์ข้อมูลจัดซื้อจัดจ้างภาครัฐ

(๓) คู่สัญญาต้องรับจ่ายเงินผ่านบัญชีเงินฝากกระแสรายวัน เว้นแต่การรับจ่ายเงินแต่ละครั้งซึ่งมีมูลค่าไม่เกินสามหมื่นบาทคู่สัญญาอาจรับจ่ายเป็นเงินสดก็ได้

ข้อ ๑๖ ให้หน่วยงานของรัฐซึ่งดำเนินการจัดซื้อจัดจ้างด้วยระบบอิเล็กทรอนิกส์ (e-Government Procurement : e-GP) ของกรมบัญชีกลาง บันทึกข้อมูลของคู่สัญญาที่ต้องแสดงบัญชีรายรับรายจ่ายในระบบอิเล็กทรอนิกส์ดังกล่าวด้วย

หน่วยงานของรัฐใดที่มีได้ดำเนินการจัดซื้อจัดจ้างด้วยระบบอิเล็กทรอนิกส์ของกรมบัญชีกลาง (e-Government Procurement : e-GP) ให้รายงานข้อมูลของคู่สัญญาที่ต้องแสดงบัญชีรายรับรายจ่ายต่อคณะกรรมการ ป.ป.ช. และกรมสรรพากร

ข้อ ๑๗ ห้ามมิให้หน่วยงานของรัฐก่อนติดสัมพันธกับบุคคลหรือนิติบุคคลซึ่งได้มีการระบุชื่อไว้ในบัญชีรายชื่อว่าเป็นคู่สัญญาที่ไม่ได้แสดงบัญชีรายรับรายจ่าย หรือแสดงบัญชีรายรับรายจ่ายไม่ถูกต้องครบถ้วนในสาระสำคัญ เว้นแต่บุคคลหรือนิติบุคคลนั้นจะได้แสดงบัญชีรายรับรายจ่ายตามประกาศนี้หรือได้มีการปรับปรุงแก้ไขให้ถูกต้อง และมีการส่งเพิกถอนรายชื่อจากบัญชีดังกล่าวแล้ว

ประกาศ ณ วันที่ ๑๑ สิงหาคม พ.ศ. ๒๕๕๔

ปานเทพ กล้าณรงค์ราญ

ประธานกรรมการป้องกันและปราบปรามการทุจริตแห่งชาติ



ประกาศคณะกรรมการป้องกันและปราบปรามการทุจริตแห่งชาติ

เรื่อง หลักเกณฑ์และวิธีการจัดทำและแสดงบัญชีรายการรับจ่ายของโครงการ

ที่บุคคลหรือนิติบุคคลเป็นคู่สัญญากับหน่วยงานของรัฐ (ฉบับที่ ๒)

พ.ศ. ๒๕๕๔

โดยที่เป็นการสมควรแก้ไขเพิ่มเติมประกาศคณะกรรมการป้องกันและปราบปรามการทุจริตแห่งชาติ เรื่อง หลักเกณฑ์และวิธีการจัดทำและแสดงบัญชีรายการรับจ่ายของโครงการที่บุคคลหรือนิติบุคคลเป็นคู่สัญญากับหน่วยงานของรัฐ

อาศัยอำนาจตามความในมาตรา ๕ แห่งพระราชบัญญัติประกอบรัฐธรรมนูญว่าด้วยการป้องกันและปราบปรามการทุจริต พ.ศ. ๒๕๔๒ และมาตรา ๑๐๓/๗ วรรคสอง และวรรคสี่ แห่งพระราชบัญญัติประกอบรัฐธรรมนูญว่าด้วยการป้องกันและปราบปรามการทุจริต พ.ศ. ๒๕๔๒ ซึ่งแก้ไขเพิ่มเติมโดยพระราชบัญญัติประกอบรัฐธรรมนูญว่าด้วยการป้องกันและปราบปรามการทุจริต (ฉบับที่ ๒) พ.ศ. ๒๕๕๔ อันเป็นกฎหมายที่มีบทบัญญัติบางประการเกี่ยวกับการจำกัดสิทธิและเสรีภาพของบุคคล ซึ่งมาตรา ๒๙ ประกอบกับมาตรา ๓๑ มาตรา ๓๒ มาตรา ๓๕ มาตรา ๔๑ และมาตรา ๔๓ ของรัฐธรรมนูญแห่งราชอาณาจักรไทย บัญญัติให้กระทำได้โดยอาศัยอำนาจตามบทบัญญัติแห่งกฎหมาย ประธานกรรมการป้องกันและปราบปรามการทุจริตแห่งชาติโดยความเห็นชอบของคณะกรรมการป้องกันและปราบปรามการทุจริตแห่งชาติ จึงออกประกาศไว้ ดังต่อไปนี้

ข้อ ๑ ประกาศนี้เรียกว่า “ประกาศคณะกรรมการป้องกันและปราบปรามการทุจริตแห่งชาติ เรื่อง หลักเกณฑ์และวิธีการจัดทำและแสดงบัญชีรายการรับจ่ายของโครงการที่บุคคลหรือนิติบุคคลเป็นคู่สัญญากับหน่วยงานของรัฐ (ฉบับที่ ๒) พ.ศ. ๒๕๕๔”

ข้อ ๒ ให้ยกเลิกความในข้อ ๒ แห่งประกาศคณะกรรมการป้องกันและปราบปรามการทุจริตแห่งชาติ เรื่อง หลักเกณฑ์และวิธีการจัดทำและแสดงบัญชีรายการรับจ่ายของโครงการที่บุคคลหรือนิติบุคคลเป็นคู่สัญญากับหน่วยงานของรัฐ พ.ศ. ๒๕๕๔ และให้ใช้ความต่อไปนี้แทน

“ข้อ ๒ ประกาศนี้ให้ใช้บังคับตั้งแต่วันที่ ๑ เมษายน พ.ศ. ๒๕๕๕ เป็นต้นไป เว้นแต่ข้อ ๕ วรรคหนึ่ง ให้ใช้บังคับตั้งแต่วันที่ ๑ เมษายน พ.ศ. ๒๕๕๖ เป็นต้นไป”

ข้อ ๓ ให้ยกเลิกความในบทนิยามคำว่า “หน่วยงานของรัฐ” และ “สัญญา” ในข้อ ๓ แห่งประกาศคณะกรรมการป้องกันและปราบปรามการทุจริตแห่งชาติ เรื่อง หลักเกณฑ์และวิธีการจัดทำและแสดงบัญชีรายการรับจ่ายของโครงการที่บุคคลหรือนิติบุคคลเป็นคู่สัญญากับหน่วยงานของรัฐ พ.ศ. ๒๕๕๔ และให้ใช้ความต่อไปนี้แทน

““หน่วยงานของรัฐ” หมายความว่า กระทรวง ทบวง กรม ราชการส่วนภูมิภาค ราชการส่วนท้องถิ่น รัฐวิสาหกิจ องค์การมหาชน หน่วยงานธุรการขององค์กรตามรัฐธรรมนูญ หรือหน่วยงานอื่นของรัฐ หรือหน่วยงานอื่นใดที่ดำเนินการของรัฐตามกฎหมายและได้รับเงินอุดหนุนหรือเงินหรือทรัพย์สินลงทุนจากรัฐ

“สัญญา” หมายความว่า สัญญาใด ๆ ที่ทำขึ้นเพื่อดำเนินการตามโครงการในการจัดหาพัสดุหรือการพัสดุไม่ว่าด้วยวิธีการซื้อหรือการจ้างหรือวิธีอื่นใดของหน่วยงานของรัฐตามระเบียบสำนักนายกรัฐมนตรีว่าด้วยการพัสดุหรือระเบียบ ข้อกำหนด กฎ หรือข้อบังคับว่าด้วยการพัสดุของหน่วยงานของรัฐนั้น ๆ สัญญาสัมปทาน และสัญญาให้ทุนสนับสนุนของหน่วยงานของรัฐเพื่อการวิจัยหรือเพื่อดำเนินกิจกรรมอย่างใดอย่างหนึ่ง และให้หมายความรวมถึงบันทึกข้อตกลงหรือบันทึกแนบท้ายสัญญาซึ่งมีผลเป็นการแก้ไขสัญญาในส่วนที่เป็นสาระสำคัญด้วย”

ข้อ ๔ ให้ยกเลิกความในข้อ ๖ แห่งประกาศคณะกรรมการป้องกันและปราบปรามการทุจริตแห่งชาติ เรื่อง หลักเกณฑ์และวิธีการจัดทำและแสดงบัญชีรายการรับจ่ายของโครงการที่บุคคลหรือนิติบุคคลเป็นคู่สัญญากับหน่วยงานของรัฐ พ.ศ. ๒๕๕๔ และให้ใช้ความต่อไปนี้แทน

“ข้อ ๖ ความในข้อ ๕ มิให้ใช้บังคับในกรณีดังต่อไปนี้

(๑) คู่สัญญาทั้งสองฝ่ายเป็นหน่วยงานของรัฐ เว้นแต่เป็นหน่วยงานของรัฐซึ่งมีหน้าที่ยื่นแบบแสดงรายการภาษีเงินได้นิติบุคคล

(๒) คู่สัญญาเป็นนิติบุคคลที่ตั้งขึ้นตามกฎหมายของต่างประเทศ และไม่มีตัวแทนหรือผู้แทนในประเทศ แต่มีการส่งมอบหรือให้บริการในประเทศ และหน่วยงานของรัฐได้ชำระเงินตามสัญญาให้แก่คู่สัญญาออกไปต่างประเทศโดยตรง

กรณีตามวรรคหนึ่ง คณะกรรมการ ป.ป.ช. อาจกำหนดหลักเกณฑ์และวิธีการเพื่อให้คู่สัญญาปฏิบัติได้”

ข้อ ๕ ให้ยกเลิกความในข้อ ๑๐ แห่งประกาศคณะกรรมการป้องกันและปราบปรามการทุจริตแห่งชาติ เรื่อง หลักเกณฑ์และวิธีการจัดทำและแสดงบัญชีรายการรับจ่ายของโครงการที่บุคคลหรือนิติบุคคลเป็นคู่สัญญากับหน่วยงานของรัฐ พ.ศ. ๒๕๕๔ และให้ใช้ความต่อไปนี้แทน

“ข้อ ๑๐ ให้คู่สัญญายื่นบัญชีแสดงรายรับรายจ่ายต่อกรมสรรพากร โดยวิธีการทางอิเล็กทรอนิกส์ ตามกำหนดระยะเวลา ดังต่อไปนี้

(๑) กรณีบุคคลธรรมดาเป็นคู่สัญญากับหน่วยงานของรัฐ

(ก) หากการรับจ่ายเงินตามสัญญาทั้งหมดเสร็จสิ้นภายในปีภาษีเดียวกัน ให้ยื่นพร้อมกับการยื่นแบบแสดงรายการภาษีเงินได้บุคคลธรรมดาของปีภาษีนั้น

(ข) หากการรับจ่ายเงินตามสัญญาทั้งหมดมิได้เสร็จสิ้นภายในปีภาษีเดียวกัน ให้ยื่นบัญชีแสดงรายรับรายจ่ายซึ่งประกอบด้วยรายรับรายจ่ายที่เกิดขึ้นในแต่ละปีภาษีพร้อมกับการยื่นแบบแสดงรายการภาษีเงินได้บุคคลธรรมดาของปีภาษีนั้น

(๒) กรณีนิติบุคคลเป็นคู่สัญญากับหน่วยงานของรัฐ

(ก) หากการรับจ่ายเงินตามสัญญาทั้งหมดเสร็จสิ้นภายในรอบระยะเวลาบัญชีเดียวกัน ให้ยื่นเมื่อสิ้นสุดรอบระยะเวลาบัญชีพร้อมกับการยื่นแบบแสดงรายการภาษีเงินได้นิติบุคคลของรอบระยะเวลาบัญชานั้น



(ข) หากการรับจ่ายเงินตามสัญญาทั้งหมดมิได้เสร็จสิ้นภายในรอบระยะเวลาบัญชีเดียวกัน ให้ยื่นบัญชีแสดงรายรับรายจ่ายซึ่งประกอบด้วยรายรับรายจ่ายที่เกิดขึ้นในแต่ละรอบระยะเวลาบัญชี พร้อมกับการยื่นแบบแสดงรายการภาษีเงินได้นิติบุคคลของรอบระยะเวลาบัญชีนั้น

ให้คู่สัญญายื่นบัญชีแสดงรายรับรายจ่ายต่อกรมสรรพากรตาม (๑) และ (๒) จนกว่าจะสิ้นสุดภาระผูกพันตามสัญญา”

ข้อ ๖ ให้ยกเลิกความในวรรคหนึ่งของข้อ ๑๑ แห่งประกาศคณะกรรมการป้องกันและปราบปรามการทุจริตแห่งชาติ เรื่อง หลักเกณฑ์และวิธีการจัดทำและแสดงบัญชีรายการรับจ่ายของโครงการที่บุคคลหรือนิติบุคคลเป็นคู่สัญญากับหน่วยงานของรัฐ พ.ศ. ๒๕๕๔ และให้ใช้ความต่อไปนี้แทน

“ข้อ ๑๑ กรณีที่คู่สัญญาได้ยื่นบัญชีงบดุลประจำปีหรือยื่นแบบแสดงรายการภาษีเงินได้บุคคลธรรมดาหรือนิติบุคคล แล้วแต่กรณี ให้กรมสรรพากรตรวจสอบว่าคู่สัญญาได้ยื่นบัญชีแสดงรายรับรายจ่ายด้วยหรือไม่”

ข้อ ๗ ให้ยกเลิกแบบแสดงบัญชีรายการรับจ่ายของโครงการที่แนบท้ายประกาศคณะกรรมการป้องกันและปราบปรามการทุจริตแห่งชาติ เรื่อง หลักเกณฑ์และวิธีการจัดทำและแสดงบัญชีรายการรับจ่ายของโครงการที่บุคคลหรือนิติบุคคลเป็นคู่สัญญากับหน่วยงานของรัฐ พ.ศ. ๒๕๕๔ และให้ใช้แบบแสดงบัญชีรายการรับจ่ายของโครงการที่แนบท้ายประกาศนี้แทน

ข้อ ๘ ในระหว่างที่ข้อ ๕ วรรคหนึ่ง แห่งประกาศคณะกรรมการป้องกันและปราบปรามการทุจริตแห่งชาติ เรื่อง หลักเกณฑ์และวิธีการจัดทำและแสดงบัญชีรายการรับจ่ายของโครงการที่บุคคลหรือนิติบุคคลเป็นคู่สัญญากับหน่วยงานของรัฐ พ.ศ. ๒๕๕๔ ยังไม่ใช้บังคับ ให้คู่สัญญาตามสัญญา ซึ่งมีมูลค่าตั้งแต่สองล้านบาทขึ้นไปจัดทำบัญชีแสดงรายรับรายจ่ายและยื่นต่อกรมสรรพากรตามแบบแสดงบัญชีรายการรับจ่ายของโครงการที่แนบท้ายประกาศนี้

ข้อ ๙ ในระหว่างที่การจัดทำระบบอิเล็กทรอนิกส์เพื่อปฏิบัติตามประกาศคณะกรรมการป้องกันและปราบปรามการทุจริตแห่งชาติ เรื่อง หลักเกณฑ์และวิธีการจัดทำและแสดงบัญชีรายการรับจ่ายของโครงการที่บุคคลหรือนิติบุคคลเป็นคู่สัญญากับหน่วยงานของรัฐ พ.ศ. ๒๕๕๔ ยังไม่แล้วเสร็จ ให้คู่สัญญายื่นบัญชีแสดงรายรับรายจ่ายตามข้อ ๑๐ แห่งประกาศคณะกรรมการป้องกันและปราบปรามการทุจริตแห่งชาติ เรื่อง หลักเกณฑ์และวิธีการจัดทำและแสดงบัญชีรายการรับจ่ายของโครงการที่บุคคลหรือนิติบุคคลเป็นคู่สัญญากับหน่วยงานของรัฐ พ.ศ. ๒๕๕๔ เป็นเอกสารต่อกรมสรรพากร

ข้อ ๑๐ ให้ประธานกรรมการป้องกันและปราบปรามการทุจริตแห่งชาติรักษาการตามประกาศนี้

ประกาศ ณ วันที่ ๗ ธันวาคม พ.ศ. ๒๕๕๔

ปานเทพ กล้าณรงค์ราญ

ประธานกรรมการป้องกันและปราบปรามการทุจริตแห่งชาติ



แบบแสดงบัญชีรายรับรายจ่ายของโครงการ

บช. ๑

ข้อมูลคู่สัญญา

รอบระยะเวลาบัญชี

เลขประจำตัวผู้เสียภาษี

ตั้งแต่วันที่..... เดือน พ.ศ.

เลขประจำตัวประชาชน

ถึงวันที่..... เดือน พ.ศ.

ชื่อ

ที่ตั้งสำนักงาน : อาคาร ห้องที่ ชั้นที่

หมู่บ้าน เลขที่ หมู่ที่ ตรอก/ซอย

ถนน ตำบล/แขวง

อำเภอ/เขต จังหวัด

รหัสไปรษณีย์ โทรศัพท์

 (๑) ยื่นปกติครั้งที่ (๒) ยื่นแก้ไขครั้งที่ รอบบัญชีนี้ไม่มีรายรับ รอบบัญชีนี้ไม่มีรายจ่าย

เลขที่สัญญา

เลขคู่สัญญาในระบบ e-GP

ข้อมูลสัญญาที่ทำกับหน่วยงานของรัฐ

ชื่อหน่วยงานของรัฐที่เป็นคู่สัญญา.....

ระยะเวลาสัญญา เริ่มวันที่..... เดือน..... พ.ศ. สิ้นสุดวันที่..... เดือน พ.ศ.

อายุสัญญา..... ปี เดือน วัน ระยะเวลาประกันผลงาน ปี เดือน วัน

มูลค่าสัญญา บาท ได้รับเงินตามสัญญาแล้ว บาทจำนวนงวดงาน งวด ได้ส่งงานแล้ว งวดจำนวนงวดการรับเงิน งวด ได้รับเงินแล้ว งวด ยังไม่หมดภาระผูกพันตามสัญญา สิ้นสุดภาระผูกพันแล้ว เมื่อวันที่ เดือน พ.ศ.

คำรับรองของคู่สัญญา

ข้าพเจ้าได้ตรวจสอบรายการในแบบแล้ว ขอรับรองว่า เป็นรายการที่ถูกต้อง สมบูรณ์ เป็นความจริง มีเอกสารทางบัญชีสนับสนุนครบถ้วนถูกต้อง

ลงชื่อ

(.....)

ตำแหน่ง

ลงชื่อ

(.....)

ตำแหน่ง

ยื่นวันที่ เดือน พ.ศ.

คำเตือน ให้แสดงรายการในแบบฯ ตามความเป็นจริงและครบถ้วน หากแสดงรายการไม่ถูกต้องครบถ้วนในสาระสำคัญ
จะขาดคุณสมบัติ การเข้าเป็นคู่สัญญากับหน่วยงานของรัฐ



หน้า ๒

รายการที่ ๑ รายรับ รายจ่าย และกำไรหรือขาดทุน		เงินสด	ธนาคาร	ค้างรับ/ค้างจ่าย	รายการอื่น	รวม
๑	รายรับโดยตรงตามสัญญา					
๒	หัก รายจ่ายโดยตรงตามสัญญา (จากรายการที่ ๒)					
๓	กำไร (ขาดทุน) ตามสัญญา (๑. - ๒.)					

รายการที่ ๒ รายจ่ายโดยตรงตามสัญญา		เงินสด	ธนาคาร	ค้างจ่าย	รายการอื่น	รวม
๑	ค่าใช้จ่ายเกี่ยวกับการเสนอราคา					
๒	ค่าสินค้า					
๓	ต้นทุนวัตถุดิบ					
๔	ค่าวัสดุ อุปกรณ์					
๕	ค่าจ้างแรงงาน					
๖	ค่าสาธารณูปโภค					
๗	ค่าภานะบรรจุ ค่าหีบห่อ					
๘	ค่าพาหนะ ค่าใช้จ่ายในการเดินทาง ค่าที่พัก					
๙	ค่าเช่าสถานที่					
๑๐	ค่าเช่าเครื่องมือและอุปกรณ์					
๑๑	ค่าระวาง ค่าขนส่ง					
๑๒	ค่าซ่อมแซมบำรุงรักษา					
๑๓	ค่ารับรอง					
๑๔	ค่านายหน้า					
๑๕	ค่าทำบัญชี					
๑๖	ค่าประทานบัตร					
๑๗	ดอกเบี้ยจ่าย					
๑๘	ค่าธรรมเนียมในการให้คำแนะนำและปรึกษา					
๑๙	ค่าธรรมเนียมอื่น					
๒๐	ค่าใช้จ่ายอื่นนอกเหนือจาก ๑. ถึง ๑๙.					
๒๑	รวม ๑. ถึง ๒๐.					

รายการที่ ๓ บัญชีเงินฝากธนาคารที่ใช้ในการรับจ่ายเงินตามสัญญา	
๑	บัญชีเงินฝากธนาคาร..... สาขา..... เลขที่.....
๒	บัญชีเงินฝากธนาคาร..... สาขา..... เลขที่.....
๓	บัญชีเงินฝากธนาคาร..... สาขา..... เลขที่.....
๔	บัญชีเงินฝากธนาคาร..... สาขา..... เลขที่.....
๕	บัญชีเงินฝากธนาคาร..... สาขา..... เลขที่.....

ประกาศคณะกรรมการป้องกันและปราบปรามการทุจริตแห่งชาติ
เรื่อง หลักเกณฑ์และวิธีการจัดทำและแสดงบัญชีรายการรับจ่ายของโครงการ
ที่บุคคลหรือนิติบุคคลเป็นคู่สัญญากับหน่วยงานของรัฐ
พ.ศ. ๒๕๕๔

โดยที่เป็นการสมควรแก้ไขเพิ่มเติมประกาศคณะกรรมการป้องกันและปราบปรามการทุจริตแห่งชาติ เรื่อง หลักเกณฑ์และวิธีการจัดทำและแสดงบัญชีรายการรับจ่ายของโครงการที่บุคคลหรือนิติบุคคลเป็นคู่สัญญากับหน่วยงานของรัฐ

อาศัยอำนาจตามความในมาตรา ๕ แห่งพระราชบัญญัติประกอบรัฐธรรมนูญว่าด้วยการป้องกันและปราบปรามการทุจริต พ.ศ. ๒๕๔๒ และมาตรา ๑๐๓/๗ วรรคสอง และวรรคสี่ แห่งพระราชบัญญัติประกอบรัฐธรรมนูญว่าด้วยการป้องกันและปราบปรามการทุจริต พ.ศ. ๒๕๔๒ ซึ่งแก้ไขเพิ่มเติมโดยพระราชบัญญัติประกอบรัฐธรรมนูญว่าด้วยการป้องกันและปราบปรามการทุจริต (ฉบับที่ ๒) พ.ศ. ๒๕๕๔ อันเป็นกฎหมายที่มีบทบัญญัติบางประการเกี่ยวกับการจำกัดสิทธิและเสรีภาพของบุคคล ซึ่งมาตรา ๒๙ ประกอบกับมาตรา ๓๑ มาตรา ๓๒ มาตรา ๓๕ มาตรา ๔๑ และมาตรา ๔๓ ของรัฐธรรมนูญแห่งราชอาณาจักรไทยบัญญัติให้กระทำได้โดยอาศัยอำนาจตามบทบัญญัติแห่งกฎหมาย ประธานกรรมการป้องกันและปราบปรามการทุจริตแห่งชาติ โดยความเห็นชอบของคณะกรรมการป้องกันและปราบปรามการทุจริตแห่งชาติ จึงออกประกาศไว้ ดังต่อไปนี้

ข้อ ๑ ประกาศนี้เรียกว่า “ประกาศคณะกรรมการป้องกันและปราบปรามการทุจริตแห่งชาติ เรื่อง หลักเกณฑ์และวิธีการจัดทำและแสดงบัญชีรายการรับจ่ายของโครงการที่บุคคลหรือนิติบุคคลเป็นคู่สัญญากับหน่วยงานของรัฐ พ.ศ. ๒๕๕๔”

ข้อ ๒ ประกาศนี้ให้ใช้บังคับตั้งแต่วันที่ ๑ เมษายน พ.ศ. ๒๕๕๕ เป็นต้นไป เว้นแต่ข้อ ๕ วรรคหนึ่ง ให้ใช้บังคับตั้งแต่วันที่ ๑ เมษายน พ.ศ. ๒๕๕๖ เป็นต้นไป

ข้อ ๓ ในประกาศนี้

“คู่สัญญา” หมายความว่า บุคคลหรือนิติบุคคลที่เป็นคู่สัญญากับหน่วยงานของรัฐ

“บัญชีแสดงรายรับรายจ่าย” หมายความว่า บัญชีแสดงรายการรับจ่ายเงินของโครงการตามสัญญา ที่บุคคลหรือนิติบุคคลซึ่งเป็นคู่สัญญากับหน่วยงานของรัฐต้องจัดทำและยื่นต่อกรมสรรพากร

“หน่วยงานของรัฐ”^๒ หมายความว่า กระทรวง ทบวง กรม ราชการส่วนภูมิภาค ราชการส่วนท้องถิ่น รัฐวิสาหกิจ องค์การมหาชน หน่วยงานธุรการขององค์กรตามรัฐธรรมนูญ หรือหน่วยงานอื่นของรัฐ หรือหน่วยงานอื่นใดที่ดำเนินกิจการของรัฐตามกฎหมายและได้รับเงินอุดหนุนหรือเงินหรือทรัพย์สินลงทุนจากรัฐ

^๒ ข้อ ๒ แก้ไขเพิ่มเติมโดยประกาศคณะกรรมการป้องกันและปราบปรามการทุจริตแห่งชาติ เรื่อง หลักเกณฑ์และวิธีการจัดทำและแสดงบัญชีรายการรับจ่ายของโครงการ ที่บุคคลหรือนิติบุคคลเป็นคู่สัญญากับหน่วยงานของรัฐ (ฉบับที่ ๒) พ.ศ. ๒๕๕๔



- ๒ -

“สัญญา”^๓ หมายความว่า สัญญาใดๆ ที่ทำขึ้นเพื่อดำเนินการตามโครงการในการจัดหาพัสดุหรือ การพัสดุไม่ว่าด้วยวิธีการซื้อหรือการจ้างหรือวิธีอื่นใดของหน่วยงานของรัฐตามระเบียบสำนักนายกรัฐมนตรีว่าด้วย การพัสดุหรือระเบียบ ข้อกำหนด กฎ หรือข้อบังคับว่าด้วยการพัสดุของหน่วยงานของรัฐนั้นๆ สัญญาสัมปทาน และสัญญาให้ทุนสนับสนุนของหน่วยงานของรัฐเพื่อการวิจัยหรือเพื่อดำเนินกิจกรรมอย่างใดอย่างหนึ่ง และให้ หมายความว่ารวมถึงบันทึกข้อตกลงหรือบันทึกแนบท้ายสัญญาซึ่งมีผลเป็นการแก้ไขสัญญาในส่วนที่เป็นสาระสำคัญ ด้วย

“รายรับ” หมายความว่า จำนวนเงินที่คู่สัญญาได้รับจากหน่วยงานของรัฐ อันเนื่องจากการ ได้ปฏิบัติตามสัญญาหรือเกี่ยวเนื่องกับสัญญา หรือรายรับอื่นๆ ที่กำหนดไว้ให้คู่สัญญาได้รับ

“รายจ่าย” หมายความว่า จำนวนเงินที่คู่สัญญาได้จ่ายไปทั้งสิ้นเพื่อการปฏิบัติให้เป็นไปตาม สัญญาหรือเกี่ยวเนื่องกับสัญญา

ข้อ ๔ ให้ประธานกรรมการป้องกันและปราบปรามการทุจริตแห่งชาติรักษาการตามประกาศนี้ และ ให้คณะกรรมการป้องกันและปราบปรามการทุจริตแห่งชาติมีอำนาจตีความและวินิจฉัยชี้ขาดปัญหาที่เกิดขึ้นจากการ บังคับใช้ประกาศนี้

หมวด ๑

บททั่วไป

ข้อ ๕ ให้คู่สัญญาตามสัญญาซึ่งมีมูลค่าตั้งแต่ห้าแสนบาทขึ้นไปจัดทำบัญชีแสดงรายรับรายจ่าย และยื่นต่อกรมสรรพากรตามแบบแนบท้ายประกาศนี้

การเป็นคู่สัญญากับหน่วยงานของรัฐตามวรรคหนึ่ง ให้นับแต่วันที่มีการลงนามในสัญญา หรือถือว่าได้มีสัญญาเกิดขึ้นแล้ว

ข้อ ๖^๔ ความในข้อ ๕ มิให้ใช้บังคับในกรณีดังต่อไปนี้

(๑) คู่สัญญาทั้งสองฝ่ายเป็นหน่วยงานของรัฐ เว้นแต่เป็นหน่วยงานของรัฐซึ่งมีหน้าที่ยื่นแบบ แสดงรายการภาษีเงินได้นิติบุคคล

(๒) คู่สัญญาเป็นนิติบุคคลที่ตั้งขึ้นตามกฎหมายของต่างประเทศและไม่มีตัวแทนหรือผู้แทนใน ประเทศ แต่มีการส่งมอบหรือให้บริการในประเทศ และหน่วยงานของรัฐได้ชำระเงินตามสัญญาให้แก่คู่สัญญาออกไป ต่างประเทศโดยตรง

^๒ ข้อ ๓ บทนิยามคำว่า “หน่วยงานของรัฐ” แก้ไขเพิ่มเติมโดยประกาศคณะกรรมการป้องกันและปราบปราม การทุจริตแห่งชาติ เรื่อง หลักเกณฑ์และวิธีการจัดทำและแสดงบัญชีรายการรับจ่ายของโครงการ ที่บุคคลหรือนิติบุคคลเป็น คู่สัญญากับหน่วยงานของรัฐ (ฉบับที่ ๒) พ.ศ. ๒๕๕๔

^๓ ข้อ ๓ บทนิยามคำว่า “สัญญา” แก้ไขเพิ่มเติมโดยประกาศคณะกรรมการป้องกันและปราบปรามการทุจริต แห่งชาติ เรื่อง หลักเกณฑ์และวิธีการจัดทำและแสดงบัญชีรายการรับจ่ายของโครงการ ที่บุคคลหรือนิติบุคคลเป็นคู่สัญญากับ หน่วยงานของรัฐ (ฉบับที่ ๒) พ.ศ. ๒๕๕๔

^๔ ข้อ ๖ แก้ไขเพิ่มเติมโดยประกาศคณะกรรมการป้องกันและปราบปรามการทุจริตแห่งชาติ เรื่อง หลักเกณฑ์ และวิธีการจัดทำและแสดงบัญชีรายการรับจ่ายของโครงการ ที่บุคคลหรือนิติบุคคลเป็นคู่สัญญากับหน่วยงานของรัฐ (ฉบับที่ ๒) พ.ศ. ๒๕๕๔

- ๓ -

กรณีตามวรรคหนึ่ง คณะกรรมการ ป.ป.ช. อาจกำหนดหลักเกณฑ์และวิธีการเพื่อให้คู่สัญญาปฏิบัติได้

ข้อ ๗ ให้สำนักงาน ป.ป.ช. จัดให้มีการเชื่อมโยงข้อมูลตามประกาศนี้ระหว่างกรมบัญชีกลาง กรมสรรพากร และสำนักงาน ป.ป.ช.

หมวด ๒

การจัดทำบัญชีแสดงรายรับรายจ่าย

ข้อ ๘ ในการบันทึกรายรับรายจ่ายเพื่อจัดทำและแสดงบัญชีรายรับรายจ่ายต่อกรมสรรพากรตามประกาศนี้ ให้คู่สัญญาบันทึกรายรับรายจ่ายที่เกิดขึ้นในแต่ละรอบระยะเวลาบัญชีหรือรอบปีภาษีนั้นแล้วแต่กรณี โดยแยกเป็นรายโครงการตามสัญญา

ข้อ ๙ เพื่อประโยชน์ในการตรวจสอบตามข้อ ๑๓ นอกจากคู่สัญญาต้องจัดทำและแสดงบัญชีรายรับรายจ่ายต่อกรมสรรพากรตามแบบแนบท้ายประกาศนี้แล้ว ให้คู่สัญญาบันทึกบัญชีเป็นรายโครงการตามสัญญา โดยให้เก็บและรักษาเอกสารหลักฐานประกอบไว้ ณ สถานที่ประกอบการหรือที่อยู่อาศัยของคู่สัญญาเป็นระยะเวลาไม่น้อยกว่าห้าปีนับแต่วันสิ้นสุดระยะเวลาสัญญาหรือจนกว่าการดำเนินการตามข้อ ๑๓ เสร็จสิ้น

หมวด ๓

วิธีการยื่นบัญชีแสดงรายรับรายจ่าย

ข้อ ๑๐^๕ ให้คู่สัญญายื่นบัญชีแสดงรายรับรายจ่ายต่อกรมสรรพากร โดยวิธีการทางอิเล็กทรอนิกส์ ตามกำหนดระยะเวลา ดังต่อไปนี้

(๑) กรณีบุคคลธรรมดาเป็นคู่สัญญากับหน่วยงานของรัฐ

(ก) หากการรับจ่ายเงินตามสัญญาทั้งหมดเสร็จสิ้นภายในปีภาษีเดียวกัน ให้ยื่นพร้อมกับการยื่นแบบแสดงรายการภาษีเงินได้บุคคลธรรมดาของปีภาษีนั้น

(ข) หากการรับจ่ายเงินตามสัญญาทั้งหมดมิได้เสร็จสิ้นภายในปีภาษีเดียวกัน ให้ยื่นบัญชีแสดงรายรับรายจ่ายซึ่งประกอบด้วยรายรับรายจ่ายที่เกิดขึ้นในแต่ละปีภาษีพร้อมกับการยื่นแบบแสดงรายการภาษีเงินได้บุคคลธรรมดาของปีภาษีนั้น

(๒) กรณีนิติบุคคลเป็นคู่สัญญากับหน่วยงานของรัฐ

(ก) หากการรับจ่ายเงินตามสัญญาทั้งหมดเสร็จสิ้นภายในรอบระยะเวลาบัญชีเดียวกัน ให้ยื่นเมื่อสิ้นสุดรอบระยะเวลาบัญชีพร้อมกับการยื่นแบบแสดงรายการภาษีเงินได้นิติบุคคลของรอบระยะเวลาบัญชีนั้น

^๕ ข้อ ๑๐ แก้ไขเพิ่มเติมโดยประกาศคณะกรรมการป้องกันและปราบปรามการทุจริตแห่งชาติ เรื่อง หลักเกณฑ์และวิธีการจัดทำและแสดงบัญชีรายการรับจ่ายของโครงการ ที่บุคคลหรือนิติบุคคลเป็นคู่สัญญากับหน่วยงานของรัฐ (ฉบับที่ ๒) พ.ศ. ๒๕๕๔



- ๔ -

(ข) หากการรับจ่ายเงินตามสัญญาทั้งหมดมิได้เสร็จสิ้นภายในรอบระยะเวลาบัญชีเดียวกัน ให้ยื่นบัญชีแสดงรายรับรายจ่ายซึ่งประกอบด้วยรายรับรายจ่ายที่เกิดขึ้นในแต่ละรอบระยะเวลาบัญชีพร้อมกับการยื่นแบบแสดงรายการภาษีเงินได้นิติบุคคลของรอบระยะเวลาบัญชีนั้น

ให้คู่สัญญายื่นบัญชีแสดงรายรับรายจ่ายต่อกรมสรรพากรตาม (๑) และ (๒) จนกว่าจะสิ้นสุดภาระผูกพันตามสัญญา

หมวด ๔

การตรวจสอบบัญชีแสดงรายรับรายจ่าย

ข้อ ๑๑ กรณีที่คู่สัญญาได้ยื่นบัญชีงบดุลประจำปีหรือยื่นแบบแสดงรายการภาษีเงินได้บุคคลธรรมดาหรือนิติบุคคล แล้วแต่กรณี ให้กรมสรรพากรตรวจสอบว่าคู่สัญญาได้ยื่นบัญชีแสดงรายรับรายจ่ายด้วยหรือไม่^๖

กรณีที่กรมสรรพากรตรวจพบว่าคู่สัญญารายใดไม่ยื่นบัญชีแสดงรายรับรายจ่าย ให้รายงานคณะกรรมการ ป.ป.ช. ทราบ เพื่อดำเนินการตามอำนาจหน้าที่ต่อไป

ข้อ ๑๒ กรมสรรพากรอาจนำบัญชีแสดงรายรับรายจ่ายของโครงการไปพิจารณาประกอบการตรวจสอบบัญชีงบดุลประจำปีของนิติบุคคลหรือตรวจภาษีเงินได้ของบุคคลหรือนิติบุคคล แล้วแต่กรณี ตามที่เห็นสมควรก็ได้

ข้อ ๑๓ ในกรณีที่ปรากฏจากการตรวจสอบหรือการไต่สวนของคณะกรรมการ ป.ป.ช. ว่าคู่สัญญาใดที่มีส่วนเกี่ยวข้องกับการทุจริตของเจ้าหน้าที่ของรัฐหรือแสดงบัญชีรายรับรายจ่ายไม่ถูกต้องครบถ้วนในสาระสำคัญ หรือกรณีมีความจำเป็นที่จะต้องตรวจสอบธุรกรรมทางการเงินหรือการชำระภาษีเงินได้ของบุคคลหรือนิติบุคคลนั้น แล้วแต่กรณี ให้คณะกรรมการ ป.ป.ช. ประสานงานและสั่งให้หน่วยงานของรัฐที่เกี่ยวข้องรับเรื่องดังกล่าวไปดำเนินการตามอำนาจหน้าที่ แล้วให้หน่วยงานของรัฐนั้นรายงานผลการดำเนินการให้คณะกรรมการ ป.ป.ช. ทราบต่อไป หรือในกรณีจำเป็นต้องเข้าถึงข้อมูลของหน่วยงานหรือสถาบันการเงินให้นำระเบียบคณะกรรมการป้องกันและปราบปรามการทุจริตแห่งชาติว่าด้วยการเข้าถึงข้อมูลของหน่วยงานหรือสถาบันการเงินมาใช้บังคับ

หมวด ๕

มาตรการเพื่อให้หน่วยงานของรัฐปฏิบัติ

^๖ ข้อ ๑๑ วรรคหนึ่ง แก้ไขเพิ่มเติมโดยประกาศคณะกรรมการป้องกันและปราบปรามการทุจริตแห่งชาติ เรื่อง หลักเกณฑ์และวิธีการจัดทำและแสดงบัญชีรายการรับจ่ายของโครงการ ที่บุคคลหรือนิติบุคคลเป็นคู่สัญญากับหน่วยงานของรัฐ (ฉบับที่ ๒) พ.ศ. ๒๕๕๔

- ๕ -

ข้อ ๑๔ เพื่อประโยชน์ในการป้องกันและปราบปรามการทุจริต ในการดำเนินการเพื่อให้ได้มาซึ่ง คู่สัญญาตามข้อ ๕ ให้หน่วยงานของรัฐต้องปฏิบัติตามความในหมวดนี้

ข้อ ๑๕ ให้หน่วยงานของรัฐกำหนดเงื่อนไขและคุณสมบัติของบุคคลหรือนิติบุคคลที่จะเข้าเป็น คู่สัญญาและกำหนดให้คู่สัญญาต้องปฏิบัติ ดังนี้

(๑) บุคคลหรือนิติบุคคลที่จะเข้าเป็นคู่สัญญาต้องไม่อยู่ในฐานะเป็นผู้ไม่แสดงบัญชีรายรับรายจ่าย หรือ แสดงบัญชีรายรับรายจ่ายไม่ถูกต้องครบถ้วนในสาระสำคัญ

(๒) บุคคลหรือนิติบุคคลที่จะเข้าเป็นคู่สัญญากับหน่วยงานของรัฐซึ่งได้ดำเนินการจัดซื้อจัดจ้างด้วย ระบบอิเล็กทรอนิกส์ (e-Government Procurement : e-GP) ตามข้อ ๑๖ ต้องลงทะเบียนในระบบ อิเล็กทรอนิกส์ของกรมบัญชีกลางที่เว็บไซต์ศูนย์ข้อมูลจัดซื้อจัดจ้างภาครัฐ

(๓) คู่สัญญาต้องรับจ่ายเงินผ่านบัญชีเงินฝากกระแสรายวัน เว้นแต่การรับจ่ายเงินแต่ละครั้งซึ่งมี มูลค่าไม่เกินสามหมื่นบาทคู่สัญญาอาจรับจ่ายเป็นเงินสดก็ได้

ข้อ ๑๖ ให้หน่วยงานของรัฐซึ่งดำเนินการจัดซื้อจัดจ้างด้วยระบบอิเล็กทรอนิกส์ (e-Government Procurement : e-GP) ของกรมบัญชีกลาง บันทึกข้อมูลของคู่สัญญาที่ต้องแสดงบัญชีรายรับรายจ่ายในระบบ อิเล็กทรอนิกส์ดังกล่าวด้วย

หน่วยงานของรัฐใดที่มีได้ดำเนินการจัดซื้อจัดจ้างด้วยระบบอิเล็กทรอนิกส์ของกรมบัญชีกลาง (e-Government Procurement : e-GP) ให้รายงานข้อมูลของคู่สัญญาที่ต้องแสดงบัญชีรายรับรายจ่ายต่อ คณะกรรมการ ป.ป.ช. และกรมสรรพากร

ข้อ ๑๗ ห้ามมิให้หน่วยงานของรัฐก่อนนิติสัมพันธ์กับบุคคลหรือนิติบุคคลซึ่งได้มีการระบุชื่อไว้ใน บัญชีรายชื่อว่าเป็นคู่สัญญาที่ไม่ได้แสดงบัญชีรายรับรายจ่าย หรือแสดงบัญชีรายรับรายจ่ายไม่ถูกต้องครบถ้วนใน สาระสำคัญ เว้นแต่บุคคลหรือนิติบุคคลนั้นจะได้แสดงบัญชีรายรับรายจ่ายตามประกาศนี้หรือได้มีการปรับปรุงแก้ไข ให้ถูกต้อง และมีการส่งเพิกถอนรายชื่อจากบัญชีดังกล่าวแล้ว

ประกาศ ณ วันที่ ๑๑ สิงหาคม พ.ศ. ๒๕๕๔

(นายปานเทพ กล้าณรงค์ราญ)

ประธานกรรมการป้องกันและปราบปรามการทุจริตแห่งชาติ



- ๖ -

แบบแสดงบัญชีรายรับรายจ่ายของโครงการ		บช. ๑
ข้อมูลคู่สัญญา	รอบระยะเวลาบัญชี	
เลขประจำตัวผู้เสียภาษี <input style="width: 150px;" type="text"/>	ตั้งแต่วันที่..... เดือน พ.ศ.	
เลขประจำตัวประชาชน <input style="width: 150px;" type="text"/>	ถึงวันที่..... เดือน พ.ศ.	
ชื่อ		
ที่ตั้งสำนักงาน : อาคาร ห้องที่ ชั้นที่	<input type="checkbox"/>	(๑) ยื่นปกติครั้งที่ <input style="width: 50px;" type="text"/>
หมู่บ้าน เลขที่ หมู่ที่ ตรอก/ซอย	<input type="checkbox"/>	(๒) ยื่นแก้ไขครั้งที่ <input style="width: 50px;" type="text"/>
ถนน ตำบล/ แขวง	<input type="checkbox"/>	รอบบัญชีนี้ไม่มีรายรับ
อำเภอ/เขต จังหวัด	<input type="checkbox"/>	รอบบัญชีนี้ไม่มีรายจ่าย
รหัสไปรษณีย์ โทรศัพท์	เลขที่สัญญา <input style="width: 100px;" type="text"/>	
	เลขคัมสัญญาในระบบ e-GP <input style="width: 100px;" type="text"/>	

ข้อมูลสัญญาที่ทำกับหน่วยงานของรัฐ

ชื่อหน่วยงานของรัฐที่เป็นคู่สัญญา.....

ระยะเวลาสัญญา เริ่มวันที่..... เดือน..... พ.ศ. สิ้นสุดวันที่..... เดือน พ.ศ.

อายุสัญญา..... ปี เดือน วัน ระยะเวลาประกันผลงาน ปี เดือน วัน

มูลค่าสัญญา บาท ได้รับเงินตามสัญญาแล้ว บาท

จำนวนงวดงาน งวด ได้ส่งงานแล้ว งวด

จำนวนงวดการรับเงิน งวด ได้รับเงินแล้ว งวด

ยังไม่หมดภาระผูกพันตามสัญญา สิ้นสุดภาระผูกพันแล้ว เมื่อวันที่ เดือน พ.ศ.

คำรับรองของคู่สัญญา

ข้าพเจ้าได้ตรวจสอบรายการในแบบแล้ว ขอรับรองว่า เป็นรายการที่ถูกต้อง สมบูรณ์ เป็นความจริง มีเอกสารทางบัญชีสนับสนุนครบถ้วนถูกต้อง

ลงชื่อ (.....)	ลงชื่อ (.....)
ตำแหน่ง	ตำแหน่ง
	ยื่นวันที่ เดือน พ.ศ.

คำเตือน ให้แสดงรายการในแบบฯ ตามความเป็นจริงและครบถ้วน หากแสดงรายการไม่ถูกต้องครบถ้วนในสาระสำคัญ จะขาดคุณสมบัติ การเข้าเป็นคู่สัญญากับหน่วยงานของรัฐ

๗ แบบแสดงบัญชีรายรับรายจ่ายของโครงการ ทำยประกาศคณะกรรมการป้องกันและปราบปรามการทุจริตแห่งชาติ เรื่อง หลักเกณฑ์และวิธีการจัดทำและแสดงบัญชีรายการรับจ่ายของโครงการ ที่บุคคลหรือนิติบุคคลเป็นคู่สัญญากับหน่วยงานของรัฐ พ.ศ. ๒๕๕๔ แก้ไขเพิ่มเติมโดยประกาศคณะกรรมการป้องกันและปราบปรามการทุจริตแห่งชาติ เรื่อง หลักเกณฑ์และวิธีการจัดทำและแสดงบัญชีรายการรับจ่ายของโครงการ ที่บุคคลหรือนิติบุคคลเป็นคู่สัญญากับหน่วยงานของรัฐ (ฉบับที่ ๒) พ.ศ. ๒๕๕๔



- ๗ -

หน้า ๒

รายการที่ ๑ รายรับ รายจ่าย และกำไรหรือขาดทุน		เงินสด	ธนาคาร	ค้างรับ/ค้างจ่าย	รายการอื่น	รวม
๑	รายรับโดยตรงตามสัญญา					
๒	หัก รายจ่ายโดยตรงตามสัญญา (จากรายการที่ ๒)					
๓	กำไร (ขาดทุน) ตามสัญญา (๑. - ๒.)					

รายการที่ ๒ รายจ่ายโดยตรงตามสัญญา		เงินสด	ธนาคาร	ค้างจ่าย	รายการอื่น	รวม
๑	ค่าใช้จ่ายเกี่ยวกับการเสนอราคา					
๒	ค่าสินค้า					
๓	ต้นทุนวัตถุดิบ					
๔	ค่าวัสดุ อุปกรณ์					
๕	ค่าจ้างแรงงาน					
๖	ค่าสาธารณูปโภค					
๗	ค่าภษาชนะบรรจุ ค่าหีบห่อ					
๘	ค่าพาหนะ ค่าใช้จ่ายในการเดินทาง ค่าที่พัก					
๙	ค่าเช่าสถานที่					
๑๐	ค่าเช่าเครื่องมือและอุปกรณ์					
๑๑	ค่าระวาง ค่าขนส่ง					
๑๒	ค่าซ่อมแซมบำรุงรักษา					
๑๓	ค่ารับรอง					
๑๔	ค่านายหน้า					
๑๕	ค่าทำบัญชี					
๑๖	ค่าประทานบัตร					
๑๗	ดอกเบี้ยจ่าย					
๑๘	ค่าธรรมเนียมในการให้คำแนะนำและปรึกษา					
๑๙	ค่าธรรมเนียมอื่น					
๒๐	ค่าใช้จ่ายอื่นนอกเหนือจาก ๑. ถึง ๑๙.					
๒๑	รวม ๑. ถึง ๒๐.					

รายการที่ ๓ บัญชีเงินฝากธนาคารที่ใช้ในการรับจ่ายเงินตามสัญญา	
๑	บัญชีเงินฝากธนาคาร.....สาขา.....เลขที่.....
๒	บัญชีเงินฝากธนาคาร.....สาขา.....เลขที่.....
๓	บัญชีเงินฝากธนาคาร.....สาขา.....เลขที่.....
๔	บัญชีเงินฝากธนาคาร.....สาขา.....เลขที่.....
๕	บัญชีเงินฝากธนาคาร.....สาขา.....เลขที่.....



หมายเหตุท้ายประกาศ

๑. ประกาศคณะกรรมการป้องกันและปราบปรามการทุจริตแห่งชาติ เรื่อง หลักเกณฑ์และวิธีการจัดทำและแสดงบัญชีรายการรับจ่ายของโครงการ ที่บุคคลหรือนิติบุคคลเป็นคู่สัญญากับหน่วยงานของรัฐ พ.ศ. ๒๕๕๔

ประกาศในราชกิจจานุเบกษา เล่ม ๑๒๘ ตอนที่ ๖๔ ก หน้า ๒๓ ลงวันที่ ๑๕ สิงหาคม ๒๕๕๔

๒. ประกาศคณะกรรมการป้องกันและปราบปรามการทุจริตแห่งชาติ เรื่อง หลักเกณฑ์และวิธีการจัดทำและแสดงบัญชีรายการรับจ่ายของโครงการ ที่บุคคลหรือนิติบุคคลเป็นคู่สัญญากับหน่วยงานของรัฐ (ฉบับที่ ๒) พ.ศ. ๒๕๕๔

ประกาศในราชกิจจานุเบกษา เล่ม ๑๒๘ ตอนที่ ๙๑ ก หน้า ๑๓ ลงวันที่ ๑๙ ธันวาคม ๒๕๕๔

ข้อ ๘ ในระหว่างที่ข้อ ๕ วรรคหนึ่ง แห่งประกาศคณะกรรมการป้องกันและปราบปรามการทุจริตแห่งชาติ เรื่อง หลักเกณฑ์และวิธีการจัดทำและแสดงบัญชีรายการรับจ่ายของโครงการที่บุคคลหรือนิติบุคคลเป็นคู่สัญญากับหน่วยงานของรัฐ พ.ศ. ๒๕๕๔ ยังไม่ใช้บังคับ ให้คู่สัญญาตามสัญญาซึ่งมีมูลค่าตั้งแต่สองล้านบาทขึ้นไปจัดทำบัญชีแสดงรายรับรายจ่ายและยื่นต่อกรมสรรพากรตามแบบแสดงบัญชีรายรับรายจ่ายของโครงการที่แนบท้ายประกาศนี้

ข้อ ๙ ในระหว่างที่การจัดทำระบบอิเล็กทรอนิกส์เพื่อปฏิบัติตามประกาศคณะกรรมการป้องกันและปราบปรามการทุจริตแห่งชาติ เรื่อง หลักเกณฑ์และวิธีการจัดทำและแสดงบัญชีรายการรับจ่ายของโครงการที่บุคคลหรือนิติบุคคลเป็นคู่สัญญากับหน่วยงานของรัฐ พ.ศ. ๒๕๕๔ ยังไม่แล้วเสร็จ ให้คู่สัญญายื่นบัญชีแสดงรายรับรายจ่ายตามข้อ ๑๐ แห่งประกาศคณะกรรมการป้องกันและปราบปรามการทุจริตแห่งชาติ เรื่อง หลักเกณฑ์และวิธีการจัดทำและแสดงบัญชีรายการรับจ่ายของโครงการที่บุคคลหรือนิติบุคคลเป็นคู่สัญญากับหน่วยงานของรัฐ พ.ศ. ๒๕๕๔ เป็นเอกสารต่อกรมสรรพากร

ข้อ ๑๐ ให้ประธานกรรมการป้องกันและปราบปรามการทุจริตแห่งชาติรักษาการตามประกาศนี้

หมายเหตุ :- เหตุผลในการออกประกาศฉบับนี้ คือ เนื่องจากสถานการณ์อุทกภัยที่เกิดขึ้นในหลายท้องที่ของประเทศไทยได้ส่งผลกระทบต่อการทำงานของทั้งภาคเอกชนและภาครัฐ ประกอบกับคู่สัญญาและหน่วยงานของรัฐยังไม่มีความรู้ความเข้าใจเท่าที่ควร อันอาจส่งผลให้เกิดข้อขัดข้องต่อการปฏิบัติตามประกาศคณะกรรมการป้องกันและปราบปรามการทุจริตแห่งชาติ เรื่อง หลักเกณฑ์และวิธีการจัดทำและแสดงบัญชีรายการรับจ่ายของโครงการที่บุคคลหรือนิติบุคคลเป็นคู่สัญญากับหน่วยงานของรัฐ พ.ศ. ๒๕๕๔ ดังนั้น เพื่อเป็นการแบ่งเบาภาระของภาคเอกชนและภาครัฐ และเพื่อให้มีความรู้ความเข้าใจยิ่งขึ้น สมควรแก้ไขเพิ่มเติมประกาศคณะกรรมการป้องกันและปราบปรามการทุจริตแห่งชาติ เรื่อง หลักเกณฑ์และวิธีการจัดทำและแสดงบัญชีรายการรับจ่ายของโครงการที่บุคคลหรือนิติบุคคลเป็นคู่สัญญากับหน่วยงานของรัฐ พ.ศ. ๒๕๕๔ จึงจำเป็นต้องออกประกาศนี้